

ПРОТОКОЛ
заседания правления комитета по тарифам и ценовой политике
Ленинградской области

13.10.2021

№ 31

г. Санкт-Петербург

Председательствующий: Степанова Светлана Николаевна

Секретарь правления: Павлович Татьяна Петровна

Присутствуют члены правления: Свиридова Татьяна Львовна, Ермолаев Сергей Николаевич, Чашихина Светлана Георгиевна, Кремнева Наталья Николаевна

Члены правления (по согласованию): Абейдуллин Руслан Анверович, Костылев Сергей Витальевич - приглашены, не явились.

На заседании правления присутствует специалист 1 разряда отдела противодействия монополистической деятельности и картелям Ленинградского УФАС России Кульбертинова Анастасия Николаевна (доверенность от 04.03.2021 №01/23).

На заседании правления присутствуют 5 членов правления. Кворум имеется, заседание правления считается правомочным.

В целях реализации мер по противодействию распространению коронавирусной инфекции (COVID-19) представитель УФАС Ленинградской области и представители организаций принимают участие в заседании правления комитета по тарифам и ценовой политике Ленинградской области (далее – ЛенРТК) в режиме видеоконференцсвязи.

ПОВЕСТКА ДНЯ:

1. Об установлении тарифов на тепловую энергию и горячую воду, поставляемые муниципальным унитарным предприятием «Всеволожские тепловые сети» муниципального образования «Город Всеволожск» Всеволожского муниципального района Ленинградской области потребителям на территории Ленинградской области, на 2021 год

2. О внесении изменений в приказ комитета по тарифам и ценовой политике Ленинградской области от 18 декабря 2020 года № 443-п «Об установлении тарифов на тепловую энергию и горячую воду (горячее водоснабжение), поставляемые населению, организациям, приобретающим тепловую энергию и горячую воду для предоставления коммунальных услуг населению, на территории Всеволожского муниципального района Ленинградской области в 2021 году»

3. О внесении изменений в приказ комитета по тарифам и ценовой политике Ленинградской области от 18 декабря 2020 года № 442-п «Об установлении тарифов на тепловую энергию и горячую воду (горячее водоснабжение), поставляемые населению, организациям, приобретающим тепловую энергию и горячую воду для предоставления коммунальных услуг населению, на территории Бокситогорского муниципального района Ленинградской области в 2021 году»

4. Об установлении платы за подключение (технологическое присоединение) к системе теплоснабжения открытого акционерного общества «Тепловые сети» объектов капитального строительства заявителей с подключаемой тепловой нагрузкой до 0,1 Гкал/ч включительно, при наличии технической возможности, в расчете на единицу мощности подключаемой тепловой нагрузки, расположенных на территории муниципального образования «Ульяновское городское поселение» Тосненского муниципального района Ленинградской области на 2021 год

5. Об установлении платы за подключение (технологическое присоединение) к централизованной системе холодного водоснабжения акционерного общества «Ленинградские областные коммунальные системы» (ИНН 4705029366) объекта капитального строительства: «Строительство водонапорной насосной станции второго подъема с резервуарами чистой воды и напорными трубопроводами на земельном участке с кадастровым номером 47:14:1303018:11 по адресу: Ленинградская область, Ломоносовский муниципальный район, муниципальное образование «Русско-Высоцкое сельское поселение», село Русско-Высоцкое, участок 4А»

заявителем по которому выступает администрация муниципального образования «Русско-Высоцкое сельское поселение» Ломоносовского муниципального района Ленинградской области в индивидуальном порядке

6. Об установлении платы за подключение (технологическое присоединение) централизованной системе холодного водоснабжения общества с ограниченной ответственностью «Новая водная ассоциация» (ИНН 7801426040) объекта капитального строительства - второго (резервного) водопроводного ввода к водомерному узлу площадки электродепо «Северное», расположенного на территории земельного участка с кадастровым номером 47:07:0722001:121 муниципального образования «Муринское городское поселение» Всеволожского муниципального района Ленинградской области, заявителем по которому выступает Санкт-Петербургское государственное унитарное предприятие «Петербургский метрополитен». Электромеханическая служба в индивидуальном порядке

7. Об установлении платы за технологическое присоединение к сетям газораспределения акционерного общества «Газпром газораспределение Ленинградская область» газоиспользующего оборудования по заявке ПГЭК «Светлана-газ» (объект присоединения – жилая застройка 120 домов) по индивидуальному проекту: «Наружный газопровод до границ земельного участка, расположенного по адресу: Ленинградская область, Всеволожский муниципальный район, в районе деревни Капитолово, правый берег реки Охты (кадастровые номера земельных участков 47:07:07013003:882, 47:07:07013003:883, 47:07:07013003:884, 47:07:07013003:1082)»

8. Об установлении платы за технологическое присоединение к сетям газораспределения акционерного общества «Газпром газораспределение Ленинградская область» газоиспользующего оборудования по заявке администрации муниципального образования «Виллозское городское поселение» Ломоносовского муниципального района Ленинградской области по индивидуальному проекту «Наружный газопровод до границ земельного участка, расположенного по адресу: Ленинградская область, Ломоносовский район, д. Малое Карлино (кад. №47:14:0000000:39428)»

По вопросу № 1 повестки дня об установлении тарифов на тепловую энергию и горячую воду, поставляемые муниципальным унитарным предприятием «Всеволожские тепловые сети» муниципального образования «Город Всеволожск» Всеволожского муниципального района Ленинградской области потребителям на территории Ленинградской области, на 2021 год

ПРИГЛАШЕННЫЕ:

Курылко Светлана Анатольевна – начальник отдела регулирования тарифов (цен) в сфере теплоснабжения департамента регулирования тарифов организаций коммунального комплекса и электрической энергии ЛенРТК;

МУП «Всеволожские тепловые сети» муниципального образования «Город Всеволожск» Всеволожского муниципального района Ленинградской области (далее – МУП «Вт сети МО «Город Всеволожск») письмом от 04.10.2021 №9 (вх. ЛенРТК от 04.10.2021 №КТ-1-6136/2021) просило провести заседание правления ЛенРТК без участия представителей организации.

СЛУШАЛИ:

Курылко С.А., которая сообщила, что МУП «Вт сети» МО «Город Всеволожск» обратилось в ЛенРТК с заявлением от 05.08.2021 №1 (вх. ЛенРТК от 05.08.2021 № КТ-1-4865/2021) об установлении тарифов в сфере теплоснабжения на 2021 год.

В соответствии с положениями, предусмотренными действующим законодательством в сфере теплоснабжения:

- Федеральным законом от 27 июля 2010 года № 190-ФЗ «О теплоснабжении»;
- Федеральным законом от 07.12.2011 № 416-ФЗ «О водоснабжении и водоотведении»;
- Постановлением Правительства Российской Федерации от 22 октября 2012 года № 1075 «О ценообразовании в сфере теплоснабжения» и Правилами установления регулируемых цен (тарифов), утвержденных вышеназванным постановлением;

- Постановлением Правительства РФ от 13.05.2013 № 406 «О государственном регулировании тарифов в сфере водоснабжения и водоотведения» (вместе с «Основами ценообразования в сфере водоснабжения и водоотведения», «Правилами регулирования тарифов в сфере водоснабжения и водоотведения», «Правилами определения размера инвестированного капитала в сфере водоснабжения и водоотведения и порядка ведения его учета», «Правилами расчета нормы доходности инвестированного капитала в сфере водоснабжения и водоотведения») (далее – Постановление № 406);

- Приказом Федеральной службы по тарифам от 13 июня 2013 года № 760-э «Об утверждении методических указаний по расчету регулируемых цен (тарифов) в сфере теплоснабжения»;

- Приказом ФСТ России от 29.12.2013 № 1746-э «Об утверждении методических указаний по расчету регулируемых тарифов в сфере водоснабжения и водоотведения» (далее – Методические указания);

- Сценарными условиями и прогнозом социально-экономического развития Российской Федерации на 2021-2023 годы, разработанным Министерством экономического развития Российской Федерации;

- иными действующими нормативными актами, экспертами ЛенРТК при формировании тарифов в сфере теплоснабжения проведен анализ представленных регулируемой организацией расчетов, документов и материалов.

Представленные материалы соответствуют перечню материалов согласно п. 17 Правил регулирования тарифов в сфере водоснабжения и водоотведения, утвержденных Постановлением № 406.

МУП «Вт сети» МО «Город Всеволожск» не является единой теплоснабжающей организацией территории МО «Город Всеволожск» Всеволожского муниципального района Ленинградской области.

В качестве документов, подтверждающих право МУП «Вт сети» МО «Город Всеволожск» эксплуатировать теплоэнергетическое оборудование для обеспечения тепловой энергией потребителей МО «Город Всеволожск» представлено Постановление администрации муниципального образования «Всеволожский муниципальный район» Ленинградской области от 19.07.2021 № 2626.

Служебной запиской от 11.08.2021 №423 отдел информационно-организационного обеспечения ЛенРТК сообщил о возможности открытия тарифного дела в отношении МУП «Вт сети» МО «Город Всеволожск». Открыто дело № 52-г об установлении тарифов на услуги в сфере теплоснабжения МУП «Вт сети» МО «Город Всеволожск», поставляемые предприятием потребителям на территории МО «Город Всеволожск» Всеволожского муниципального района Ленинградской области на 2021 год.

Организация впервые вышла на регулирование, в связи с чем необходимая валовая выручка (далее - НВВ) рассчитана с применением метода экономически обоснованных расходов, в соответствии с п.17 Основ ценообразования в сфере теплоснабжения, утвержденных Постановлением Правительства РФ от 22.10.2012 года № 1075. Итоги фактической деятельности предприятия за 2019 год экспертами ЛенРТК не подводились, так как организация не осуществляла регулируемую деятельность в этот период.

Утвержденная в установленном порядке инвестиционная программа у организации отсутствует.

Проанализированы основные натуральные показатели регулируемой организации:

Показатели	Ед. изм.	На период регулирования 2021 г			
		Предложения		Отклонение	Обоснование полезного отпуска
		Регулируемой организации	ЛенРТК		
Выработка тепловой энергии, год	Гкал	2 001,00	2 214,08	213,08	В соответствии с балансом полезного отпуска тепловой энергии ТСО.
Теплоэнергия на собственные нужды котельной:					
Теплоэнергия на собственные нужды котельной, объем	Гкал	31,00	31,00	0,00	- -
Теплоэнергия на собственные	%	1,55	1,40	-0,15	- -

нужды котельной, %					
Отпуск с коллекторов	Гкал	1 970,00	2 183,08	213,08	- -
Подано теплоэнергии в сеть	Гкал	1 970,00	2 183,08	213,08	- -
Потери теплоэнергии в сетях					
Потери теплоэнергии в сетях. объем	Гкал	90,00	90,00	0,00	- -
Потери теплоэнергии в сетях. %	%	4,57	4,12	-0,45	- -
Отпущено теплоэнергии всем потребителям	Гкал	1 880,00	2 093,08	213,08	- -
В том числе доля товарной теплоэнергии	%	100,00	100,00	0,00	- -
Население	Гкал	1 880,00	2 093,08	213,08	- -
В т.ч. ГВС	Гкал	780,00	701,56	-78,44	- -
1 полугодие	Гкал	399,29	387,63	-11,66	- -
2 полугодие	Гкал	380,71	313,93	-66,78	- -
В т.ч. отопление	Гкал	1 100,00	1 391,52	291,52	- -
1 полугодие	Гкал	687,45	989,59	302,14	- -
2 полугодие	Гкал	412,55	401,93	-10,62	- -
Всего товарной	Гкал	1 880,00	2 093,08	213,08	- -
1 полугодие	Гкал	1 086,74	1 377,22	290,48	- -
II полугодие	Гкал	793,26	715,86	-77,40	- -

Проанализированы статьи расходов на ресурсы, а также удельные характеристики:

№ п/п	Показатели	Единица измерения	Данные предприятия	Данные регулятора	Анализ экономической обоснованности расходов
Для потребителей муниципального образования «Город Всеволожск» Всеволожского муниципального района Ленинградской области					
1	Расходы на ресурсы для производства тепловой энергии, теплоносителя				
1.1	Топливо				
1.1.1	Расход условного топлива на производство теплоэнергии, в т.ч.:	т.у.т.	306,51	339,75	В соответствии с выработкой на котельной с учетом удельного расхода условного топлива
1.1.1.1	Природный газ	т.у.т.	306,51	339,75	
1.1.2	Расход натурального топлива				
1.1.2.1	Природный газ	тыс м3	271,90	301,34	
1.1.3	Удельный расход условного топлива на выработку т/э	Кгуд/Гкал	153,18	153,45	В соответствии с режимной картой котлов
1.1.3.1	Природный газ	Кгуд/Гкал	153,18	153,45	
1.1.4	Цена топлива				
1.1.4.1	Природный газ	руб/тыс м3	5 657,12	5 637,06	В соответствии с прогнозом цен на природный газ на 2021 год
1.1.5	Расходы на топливо, в т.ч.:	тыс руб	1 538,16	1 698,66	
1.1.5.1	Природный газ	тыс руб	1 538,16	1 698,66	
1.2	Электроэнергия				
1.2.1	Электроэнергия, всего				
1.2.1.1	Объем покупки э/э	тыс.кВт.ч	72,07	72,07	В соответствии с расчетом организации
1.2.1.2	Среднегодовой тариф на э/э	руб./кВт.ч	6,65	6,65	В соответствии с заявлением организации для электрической энергии, приобретаемой на уровне напряжения СН2.
1.2.1.3	Расходы на покупку э/э	тыс руб	479,27	479,27	
1.2.2	Электроэнергия на производство т/э				
1.2.2.1	Объем покупки э/э	тыс.кВт.ч	72,07	72,07	В соответствии с расчетом организации
1.2.2.2	Среднегодовой тариф на э/э	руб./кВт.ч	6,65	6,65	В соответствии с заявлением организации для электрической энергии, приобретаемой на уровне напряжения СН2.
1.2.2.3	Расходы на покупку э/э	тыс руб	479,27	479,27	

1.2.3	Электроэнергия на производство теплоносителя				
1.3	Водопотребление				
1.3.1	Объем воды				
1.3.1.1	Вода, всего	тыс.м3	8,75	8,75	В соответствии с расчетом организации
1.3.1.3	Вода на ГВС	тыс.м3	8,75	8,75	
1.3.2	Удельный расход воды на выработку т/э				
1.3.2.1	Средний уд. расход	м3/Гкал	4,37	3,95	
1.3.2.3	Уд. расход воды на ГВС	м3/Гкал	4,37	3,95	
1.3.3	Себестоимость / тариф на воду				
1.3.3.1	Средняя себестоимость / тариф	руб./м3	81,89	81,89	В соответствии с тарифами в сфере холодного водоснабжения на период регулирования 2021 года.
1.3.3.3	Себестоимость / тариф на воду на ГВС	руб./м3	81,89	81,89	
1.3.4	Расходы на воду				
1.3.4.1	Вода, всего	тыс руб	716,31	716,31	
1.3.4.3	Вода на ГВС	тыс руб	716,31	716,31	
1.4	Водоотведение				
1.5	Покупка теплоэнергии				
1.8	ИТОГО ресурсы для производства тепловой энергии, теплоносителя	тыс руб	2 733,74	2 894,24	
2	Расходы на ресурсы для передачи тепловой энергии				
2.1	Электроэнергия				
3	ВСЕГО ресурсы	тыс руб	2 733,74	2 894,24	

Проанализированы основные статьи расходов регулируемой организации:

№ п/п	Показатели	Единица измерения	Данные предприятия	Данные регулятора	Анализ экономической обоснованности расходов
Для потребителей муниципального образования «Город Всеволожск» Всеволожского муниципального района Ленинградской области					
2	Итого расходы на производство тепловой энергии, теплоносителя	тыс.руб.	8 448,00	6 280,94	
2.1	Операционные расходы	тыс.руб.	5 015,21	2 676,74	Таблица №1.2
2.2	Неподконтрольные расходы (без налога на прибыль)	тыс.руб.	699,05	709,96	Таблица №1.4
2.3	Ресурсы	тыс.руб.	2 733,74	2 894,24	
3	Итого расходы на передачу тепловой энергии	тыс.руб.	63,11	51,00	
3.1	Операционные расходы	тыс.руб.	63,11	51,00	Таблица №1.2
7.1	НВВ, всего, в т.ч.	тыс.руб.	8 511,11	6 331,94	
7.1.1	операционные расходы	тыс.руб.	5 078,32	2 727,74	Таблица №1.2
7.1.2	неподконтрольные расходы (с налогом на прибыль)	тыс.руб.	699,05	709,96	Таблица №1.4
7.1.3	ресурсы	тыс.руб.	2 733,74	2 894,24	
7.2	НВВ на теплоноситель	тыс.руб.	716,31	716,31	
7.3	НВВ, без учета теплоносителя	тыс.руб.	7 794,80	5 615,63	
8	НВВ без учета теплоносителя товарная:	тыс.руб.	7 794,80	5 615,63	
8.1	НВВ, I полугодие	тыс.руб.	3 051,02	3 695,01	
8.2	НВВ, II полугодие	тыс.руб.	4 743,78	1 920,62	
9	Тарифное меню				
9.1	Отопление, год	руб/Гкал	4 146,17	2 682,95	
9.1.1	I полугодие	руб/Гкал	2 807,50	2 682,95	
9.1.2	II полугодие	руб/Гкал	5 980,10	2 682,95	
9.1.3	Рост II/I	%	213,00	100,00	

10.1	Компонент на тепловую энергию (в открытых системах теплоснабжения), год	руб/Гкал	4 146,17	2 682,95	
10.1.1	I полугодие	руб/Гкал	2 807,50	2 682,95	
10.1.2	II полугодие	руб/Гкал	5 980,10	2 682,95	
10.2	Топливная составляющая	руб/Гкал	818,17	811,56	

Таблица 1.1

Расчет НВВ и тарифа на теплоноситель:

№	Показатели	Ед. изм.	Данные предприятия	Данные регулятора	Анализ экономической обоснованности расходов
1	Расходы на производство воды, вырабатываемой на водоподготовительных установках источника тепловой энергии, в том числе:	тыс. руб.	716,31	716,31	
1.1	Стоимость исходной воды	тыс. руб.	716,31	716,31	
2	Объем воды, в т.ч.	тыс. руб.	8,75	8,75	
2.1	Вырабатываемой на водоподготовительных установках источника тепловой энергии	тыс. руб.	8,75	8,75	
2.1.1	Объем вырабатываемой воды, 1 полугодие	тыс. руб.	4,24	4,24	
2.1.2	Объем вырабатываемой воды, 2 полугодие	тыс. руб.	4,51	4,51	
4	Необходимая валовая выручка, относимая на производство теплоносителя	тыс. руб.	716,31	716,31	
5	Стоимость 1 куб. м воды, вырабатываемой на водоподготовительных установках источника тепловой энергии и (или) приобретаемой у других организаций	тыс. руб.	81,89	81,89	
6	Тариф на теплоноситель, поставляемый теплоснабжающей организацией, владеющей источником (источниками) тепловой энергии, на котором производится теплоноситель	тыс. руб.	81,89	81,89	
6.1	Тариф на теплоноситель, 1 полугодие	тыс. руб.	0,00	81,89	В соответствии с планом предыдущего юридического лица
6.2	Тариф на теплоноситель, 2 полугодие	тыс. руб.	158,88	81,89	

Таблица 1.2

Реестр операционных (подконтрольных) расходов:

№ п/п	Показатели	Единица измерения	Данные предприятия	Данные регулятора	Анализ экономической обоснованности расходов
Для потребителей муниципального образования «Город Всеволожск» Всеволожского муниципального района Ленинградской области					
1	Расходы на производство тепловой энергии, теплоносителя				
1.1	Расходы на приобретение сырья и материалов	тыс руб	18,09	18,09	В соответствии с п. 40 основ ценообразования в сфере теплоснабжения (договор № 1241/17/НР от 16.01.2017г., счет-фактура №6639/1 от 24.03.2021)
1.2	Расходы на ремонт основных средств, выполняемый подрядным способом	тыс руб	154,29	154,29	В соответствии с п.33 основ ценообразования в сфере теплоснабжения (В соответствии с локальной сметой №65-21 на капитальный ремонт котлового контура трубопровода котельной № 67 МУП "Вг сети", согласованной зам. главы администрации МО "Всеволожский МР")
1.4	Расходы на оплату работ и услуг производственного характера, выполняемых по договорам со сторонними организациями, в	тыс руб	3 650,70	1 521,13	

	т.ч.:				
1.4.3	прочие договора	тыс руб	3 650,70	1 521,13	
1.4.3.1	Техническая эксплуатация и обеспечение функционирования котельной №67 и сетей	тыс руб	3 650,70	1 521,13	Договор № 1 от 16.09.2021 с ОАО "Вт сети"
1.9	Арендная плата в отношении непроизводственных объектов	тыс руб	162,48	162,48	
1.9.3	прочая арендная плата	тыс руб	162,48	162,48	
1.9.3.1	Аренда устройства щит для дистанционной передачи параметров работы котельной	тыс руб	162,48	162,48	Договор аренды оборудования № 2/к от 08.09.2021
1.10	Другие расходы, связанные с производством продукции, в т.ч.:	тыс руб	67,79	64,40	
1.10.1	материалы (аварийный запас) на ремонт котельной и сетей	тыс руб	54,39	54,39	Приказ МУП "Вт сети" от 01.09.2021 № 1, счета на оплату № 6893, 6998, 7244 от 31.08.2021, коммерческие предложения.
1.10.2	расходы по охране труда	тыс руб	13,40	10,01	В соответствии с п.44 основ ценообразования в сфере теплоснабжения (Договор №19-газ23 об оказании услуг по обучению от 31.08.2021, Договор № 238-о23 об оказании услуг по обучению от 31.08.2021)
1.11	Общехозяйственные расходы, относимые к операционным расходам	тыс руб	961,86	756,36	
1.12	ИТОГО операционных расходов на производство тепловой энергии, теплоносителя	тыс руб	5 015,21	2 676,74	
2	Расходы на передачу тепловой энергии				
2.10	Другие расходы, связанные с передачей т/э, в т.ч.:	тыс руб	51,00	51,00	
2.10.1	исследование воды	тыс руб	51,00	51,00	В соответствии с п.44 основ ценообразования в сфере теплоснабжения (Договор № 01-21 ЭК от 24.08.2021)
2.11	Общехозяйственные расходы, относимые к операционным расходам	тыс руб	12,11	0,00	
2.12	ИТОГО операционных расходов на передачу тепловой энергии	тыс руб	63,11	51,00	
3	ВСЕГО операционных расходов	тыс руб	5 078,32	2 727,74	

Таблица 1.3

Общехозяйственные расходы:

№ п/п	Показатели	Тип затрат	Данные предприятия	Данные регулятора	Анализ экономической обоснованности расходов
Для потребителей муниципального образования «Город Всеволожск» Всеволожского муниципального района Ленинградской области					
1	Зарботная плата административно-управленческого аппарата	операционные (подконтрольные)	639,12	480,36	В соответствии с п.33 основ ценообразования (штатное расписание)
2	Отчисления на социальные нужды	неподконтрольные	193,01	145,07	В соответствии с п.33 основ ценообразования (Уведомление о размере страховых взносов на обязательное социальное страхование)
3	Материалы	операционные (подконтрольные)	0,00	0,00	
4	Электроэнергия	операционные (подконтрольные)	0,00	0,00	
5	Отопление	операционные (подконтрольные)	0,00	0,00	
6	Топливо и ГСМ	операционные (подконтрольные)	0,00	0,00	
7	Информационно-консультационные услуги	операционные (подконтрольные)	0,00	0,00	

8	Услуги связи	операционные (подконтрольные)	18,00	18,00	В соответствии с п.44 основ ценообразования в сфере теплоснабжения (стационарная связь на котельной)
9	Оплата договорников	операционные (подконтрольные)	0,00	0,00	
10	Абонементная плата за телефон	операционные (подконтрольные)	0,00	0,00	
11	Амортизация ОС	операционные (подконтрольные)	0,00	0,00	
12	Аренда транспорта	операционные (подконтрольные)	0,00	0,00	
13	Налоги и сборы	операционные (подконтрольные)	0,00	0,00	
14	Услуги сотовой связи	операционные (подконтрольные)	0,00	0,00	
15	Охрана труда	операционные (подконтрольные)	0,00	0,00	
16	Подготовка кадров	операционные (подконтрольные)	0,00	0,00	
17	Подписные издания	операционные (подконтрольные)	0,00	0,00	
18	Расходные материалы для офисной техники	операционные (подконтрольные)	0,00	0,00	
19	Ремонт ОС и оборудования	операционные (подконтрольные)	0,00	0,00	
20	И другие затраты, связанные с содержанием администрации предприятия	операционные (подконтрольные)	0,00	0,00	
20.1	"Оказание услуг по ведению кадрового учета и расчету з/п сотрудников	операционные (подконтрольные)	258,00	258,00	В соответствии с п.44 основ ценообразования в сфере теплоснабжения (Договор № 154/БУ от 02.08.2021г., договор № 15/КУ от 02.08.2021г.)
21	ИТОГО ЗАТРАТ, из них:		1 108,13	901,43	
21.1	Операционные		915,12	756,36	
21.2	Неподконтрольные		193,01	145,07	

Таблица 1.4

Реестр неподконтрольных расходов:

№ п/п	Показатели	Единица измерения	Данные предприятия	Данные регулятора	Анализ экономической обоснованности расходов
Для потребителей муниципального образования «Город Всеволожск» Всеволожского муниципального района Ленинградской области					
1	Расходы на производство тепловой энергии, теплоносителя				
1.5.1	процент отчислений на социальные нужды	%	30,20	30,20	В соответствии с п. 33 основ ценообразования в сфере теплоснабжения (Уведомление о размере страховых взносов на обязательное социальное страхование)
1.7	Амортизация основных средств (производственных объектов) без учета объектов инвестирования	тыс руб	564,89	564,89	В соответствии с ведомостью амортизации ОС за октябрь 2021 г.
1.14	Общехозяйственные расходы, относимые к неподконтрольным расходам	тыс руб	134,16	145,07	
1.16	ИТОГО неподконтрольных расходов на производство тепловой энергии, теплоносителя	тыс руб	699,05	709,96	
2.5.1	процент отчислений на социальные нужды	%	30,20	30,20	В соответствии с п. 33 основ ценообразования в сфере теплоснабжения (Уведомление о размере страховых взносов на обязательное социальное страхование)
4	ВСЕГО неподконтрольных расходов	тыс руб	699,05	709,96	

Таблица 1.5

Расчет фонда оплаты труда:

№ п/п	Показатели	Среднесписочная численность, чел	Средняя заработная плата работающего, руб	Данные предприятия, тыс. руб	Данные регулятора, тыс. руб
Для потребителей муниципального образования «Город Всеволожск» Всеволожского муниципального района Ленинградской области					
3	АУП - в целом по предприятию	1,00	40 030,07	639,12	480,36
3.1	АУП - отнесено на тепло	1,00	40 030,07	639,12	480,36

Таблица 1.6

Расчет прибыли:

№ п/п	Показатели	Единица измерения	Данные предприятия	Данные регулятора	Заметки
Для потребителей муниципального образования «Город Всеволожск» Всеволожского муниципального района Ленинградской области					
2	Расчетная предпринимательская прибыль	тыс руб	0,00	0,00	В соответствии с п. 48(2) Основ ценообразования в сфере теплоснабжения, расчетная предпринимательская прибыль для данной организации не учитывается (организация является муниципальным унитарным предприятием).
3	Итого расходы из прибыли (без налога на прибыль)	тыс руб	0,00	0,00	

Курылко С.А. предложила:

1. Установить тарифы на тепловую энергию, поставляемую муниципальным унитарным предприятием «Всеволожские тепловые сети» муниципального образования «Город Всеволожск» Всеволожского муниципального района Ленинградской области потребителям (кроме населения) на территории Ленинградской области, на 2021 год:

№ п/п	Вид тарифа	Год с календарной разбивкой	Вода	Отборный пар давлением				Острый и редуцированный пар
				от 1,2 до 2,5 кг/см ²	от 2,5 до 7,0 кг/см ²	от 7,0 до 13,0 кг/см ²	свыше 13,0 кг/см ²	
1	Для потребителей муниципального образования «Город Всеволожск» Всеволожского муниципального района Ленинградской области, в случае отсутствия дифференциации тарифов по схеме подключения							
	Одноставочный, руб./Гкал	со дня вступления в силу настоящего приказа по 31.12.2021	2 682,95	-	-	-	-	-

2. Установить тарифы на горячую воду, поставляемую муниципальным унитарным предприятием «Всеволожские тепловые сети» муниципального образования «Город Всеволожск» Всеволожского муниципального района Ленинградской области потребителям (кроме населения) на территории Ленинградской области, на 2021 год:

№ п/п	Вид системы теплоснабжения (горячего водоснабжения)	Год с календарной разбивкой	в том числе:	
			Компонент на теплоноситель, руб./куб. м	Компонент на тепловую энергию Одноставочный, руб./Гкал
Для потребителей муниципального образования «Город Всеволожск» Всеволожского муниципального района Ленинградской области				
1.1	Закрытая система теплоснабжения (горячего водоснабжения) без ИТП	со дня вступления в силу настоящего приказа по 31.12.2021	81,89	2 682,95

На вопрос председательствующего о соответствии представленных к заседанию правления ЛенРТК расчетных и обосновывающих материалов действующему законодательству Российской Федерации Курылко С.А. пояснила, что обосновывающие материалы, расчеты, экспертное заключение, представленные к заседанию правления ЛенРТК по вопросу установления тарифов на тепловую энергию и горячую воду, поставляемые муниципальным унитарным предприятием «Всеволожские тепловые сети» муниципального образования «Город Всеволожск» Всеволожского муниципального района Ленинградской области потребителям на территории Ленинградской области, на 2021 год, соответствуют действующему

законодательству РФ в области государственного регулирования цен (тарифов) в сфере теплоснабжения. Расчеты экспертом проведены верно, арифметических ошибок не содержат.

МУП «Вт сети МО «Город Всеволожск» письмом от 04.10.2021 №9 (вх. ЛенРТК от 04.10.2021 №КТ-1-6136/2021) сообщило о согласии с предложенным уровнем тарифов в сфере теплоснабжения.

ГОЛОСОВАЛИ: за – 5 человек, против – 0, воздержались – 0.

РЕШИЛИ:

Принять решение согласно предложению.

По вопросу № 2 повестки дня о внесении изменений в приказ комитета по тарифам и ценовой политике Ленинградской области от 18 декабря 2020 года № 443-п «Об установлении тарифов на тепловую энергию и горячую воду (горячее водоснабжение), поставляемые населению, организациям, приобретающим тепловую энергию и горячую воду для предоставления коммунальных услуг населению, на территории Всеволожского муниципального района Ленинградской области в 2021 году»

ПРИГЛАШЕННЫЕ:

Курылко Светлана Анатольевна – начальник отдела регулирования тарифов (цен) в сфере теплоснабжения департамента регулирования тарифов организаций коммунального комплекса и электрической энергии ЛенРТК

СЛУШАЛИ:

Курылко С.А., которая сообщила, что приказом ЛенРТК от 18 декабря 2020 года №443-п установлены тарифы на тепловую энергию и горячую воду (горячее водоснабжение), поставляемые населению, организациям, приобретающим тепловую энергию и горячую воду для предоставления коммунальных услуг населению, на территории Всеволожского муниципального района Ленинградской области в 2021 году.

На основании поступившего в ЛенРТК заявления МУП «Вт сети» МО «Город Всеволожск» от 05.08.2021 №1 (вх. ЛенРТК от 05.08.2021 № КТ-1-4865/2021) об установлении тарифов в сфере теплоснабжения потребителям (кроме населения) на территории муниципального образования «Город Всеволожск» Всеволожского муниципального района Ленинградской области на 2021 год, в соответствии с положениями областного закона от 20.07.2015 № 75-оз «О льготных тарифах в сферах теплоснабжения, водоснабжения и водоотведения на территории Ленинградской области», требуется установить тарифы для оказания услуг населению на вышеуказанной территории, для чего внести изменения в приказ ЛенРТК от 18.12.2020 № 443-п.

Ранее в зоне теплоснабжения МУП «Вт сети» МО «Город Всеволожск» услуги теплоснабжения оказывало ООО «Жилсервис». Для категории потребителей «население» были установлены льготные тарифы на тепловую энергию и горячую воду.

Курылко С.А. доложила результаты оценки уровня льготных тарифов на тепловую энергию и горячее водоснабжение, установленных для указанных потребителей, проведенной совместно с отделом контроля за ценами и тарифами ЛенРТК. В зоне теплоснабжения новой организации тарифы для населения не изменяются.

Курылко С.А. предложила:

Внести в приказ комитета по тарифам и ценовой политике Ленинградской области от 18 декабря 2020 года №443-п «Об установлении тарифов на тепловую энергию и горячую воду (горячее водоснабжение), поставляемые населению, организациям, приобретающим тепловую энергию и горячую воду для предоставления коммунальных услуг населению, на территории Всеволожского муниципального района Ленинградской области в 2021 году» следующие изменения:

1.1. В пункте 14 приложения 2 к приказу слова «общества с ограниченной ответственностью «Жилсервис» <*>» заменить словами «муниципального унитарного предприятия «Всеволожские тепловые сети» муниципального образования «Город Всеволожск» Всеволожского муниципального района Ленинградской области»»;

1.2. В подпункте 14.1 приложения 2 добавить слова «(тарифы указываются с учетом НДС) <*>»;

1.3. В пункте 18 приложения 3 к приказу слова «общества с ограниченной ответственностью «Жилсервис» <*>» заменить словами «муниципального унитарного предприятия «Всеволожские тепловые сети» муниципального образования «Город Всеволожск» Всеволожского муниципального района Ленинградской области»»;

1.4. В подпункте 18.1 приложения 3 добавить слова «(тарифы указываются с учетом НДС) <*>».

На вопрос председательствующего о соответствии расчета действующему законодательству Российской Федерации Курылко С.А. пояснила, что определенный уровень льготных тарифов соответствует величине действующих тарифов для потребителей на территории муниципального образования «Город Всеволожск» Всеволожского муниципального района Ленинградской области в 2021 году и предельным индексам роста платы граждан.

ГОЛОСОВАЛИ: за – 5 человек, против – 0, воздержались – 0.

РЕШИЛИ:

Принять решение согласно предложению.

По вопросу № 3 повестки дня о внесении изменений в приказ комитета по тарифам и ценовой политике Ленинградской области от 18 декабря 2020 года № 442-п «Об установлении тарифов на тепловую энергию и горячую воду (горячее водоснабжение), поставляемые населению, организациям, приобретающим тепловую энергию и горячую воду для предоставления коммунальных услуг населению, на территории Бокситогорского муниципального района Ленинградской области в 2021 году»

ПРИГЛАШЕННЫЕ:

Курылко Светлана Анатольевна – начальник отдела регулирования тарифов (цен) в сфере теплоснабжения департамента регулирования тарифов организаций коммунального комплекса и электрической энергии ЛенРТК

СЛУШАЛИ:

Курылко С.А., которая сообщила, что АО «Нева Энергия» (филиал Бокситогорский) обратилось в ЛенРТК письмом от 23.09.2021 № 1111 (вх. ЛенРТК от 27.09.2021 №КТ-1-5948/2021) с просьбой внести изменения в приказ ЛенРТК от 18.12.2020 №442-п «Об установлении тарифов на тепловую энергию и горячую воду (горячее водоснабжение), поставляемые населению, организациям, приобретающим тепловую энергию и горячую воду для предоставления коммунальных услуг населению, на территории Бокситогорского муниципального района Ленинградской области в 2021 году» в связи с введением в эксплуатацию автоматизированных индивидуальных тепловых пунктов в г. Бокситогорск (без наружной сети горячего водоснабжения, с неизолированными стояками, с полотенцесушителями; без наружной сети горячего водоснабжения, с неизолированными стояками, без полотенцесушителей).

АО «Нева Энергия» в комплекте обосновывающих документов представило акт допуска в эксплуатацию автоматизированного индивидуального теплового пункта в МКД по адресу: Ленинградская обл., г. Бокситогорск, ул. Социалистическая, д.24, схему АИТП МКД по адресу: Ленинградская область, г. Бокситогорск, ул. Социалистическая, д.24, акты согласования характеристик вида системы горячего водоснабжения в МКД г. Бокситогорска, в соответствии с

документальными и техническими характеристиками внутридомовых сетей горячего водоснабжения в МКД, находящихся в обслуживании ООО «БЖУО».

Одноставочный тариф на тепловую энергию для оказания услуги по ГВС в жилых домах, оборудованных ИТП (без наружной сети горячего водоснабжения, с изолированными стояками, с полотенцесушителями, без наружной сети горячего водоснабжения, с неизолрированными стояками, без полотенцесушителей) равен соответствующему компоненту на тепловую энергию в тарифе на горячую воду.

Курылко С.А. доложила результаты оценки уровня льготных тарифов на тепловую энергию и горячее водоснабжение, установленных для потребителей муниципального образования «Бокситогорское городское поселение» (за исключением деревни Сёгла) Бокситогорского муниципального района Ленинградской области, проведенной совместно с отделом контроля за ценами и тарифами ЛенРТК. Определенный уровень льготных тарифов соответствует величине действующих тарифов для указанных потребителей на данной территории.

Курылко С.А. предложила:

Внести изменения в приказ комитета по тарифам и ценовой политике Ленинградской области от 18 декабря 2020 года № 442-п «Об установлении тарифов на тепловую энергию и горячую воду (горячее водоснабжение), поставляемые населению, организациям, приобретающим тепловую энергию и горячую воду для предоставления коммунальных услуг населению, на территории Бокситогорского муниципального района Ленинградской области в 2021 году», изложив п.3.1 приложения 2 к приказу в следующей редакции:

«

3 В зоне теплоснабжения акционерного общества «Нева-Энергия» (филиал Бокситогорский)								
3.1	Для населения, организаций, приобретающих тепловую энергию для предоставления коммунальных услуг населению, муниципального образования «Бокситогорское городское поселение» (за исключением деревни Сёгла) Бокситогорского муниципального района Ленинградской области (тарифы указываются с учетом НДС)*	с 01.01.2021 по 30.06.2021	1609,41	-	-	-	-	-
		с 01.07.2021 по 31.12.2021	1664,13	-	-	-	-	-
3.1.1	Одноставочный тариф на тепловую энергию для оказания услуги по ГВС в жилых домах, оборудованных ИТП (без наружной сети горячего водоснабжения, с неизолрированными стояками, с полотенцесушителями), руб./Гкал	с момента вступления в силу настоящего приказа по 31.12.2021	992,97	-	-	-	-	-
3.1.2	Одноставочный тариф на тепловую энергию для оказания услуги по ГВС в жилых домах, оборудованных ИТП (без наружной сети горячего водоснабжения, с неизолрированными стояками, без полотенцесушителей), руб./Гкал	с момента вступления в силу настоящего приказа по 31.12.2021	1083,25	-	-	-	-	-

На вопрос председательствующего о соответствии расчета действующему законодательству Российской Федерации Курылко С.А. пояснила, что определенный уровень льготных тарифов соответствует величине действующих тарифов для потребителей муниципального образования «Бокситогорское городское поселение» Бокситогорского муниципального района Ленинградской области в 2021 году и предельным индексам роста платы граждан.

ГОЛОСОВАЛИ: за – 5 человек, против – 0, воздержались – 0.

РЕШИЛИ:

Принять решение согласно предложению.

По вопросу № 4 повестки дня об установлении платы за подключение (технологическое присоединение) к системе теплоснабжения открытого акционерного общества «Тепловые сети» объектов капитального строительства заявителей с подключаемой тепловой нагрузкой до 0,1 Гкал/ч включительно, при наличии технической возможности, в расчете на единицу мощности подключаемой тепловой нагрузки,

расположенных на территории муниципального образования «Ульяновское городское поселение» Тосненского муниципального района Ленинградской области на 2021 год

ПРИГЛАШЕННЫЕ:

Курылко Светлана Анатольевна – начальник отдела регулирования тарифов (цен) в сфере теплоснабжения департамента регулирования тарифов организаций коммунального комплекса и электрической энергии ЛенРТК;

Панчук Андрей Петрович – консультант отдела регулирования тарифов (цен) в сфере теплоснабжения департамента регулирования тарифов организаций коммунального комплекса и электрической энергии ЛенРТК;

Представители ОАО «Тепловые сети» - приглашены, не явились.

СЛУШАЛИ:

Панчука А.П., который сообщил, что ОАО «Тепловые сети» обратилось в ЛенРТК с заявлением от 13.09.2021 № 3055 (вх. ЛенРТК от 16.09.2021 № КТ-1-5711/2021) об установлении платы за подключение к системе теплоснабжения ОАО «Тепловые сети» объектов капитального строительства заявителей при наличии технической возможности, в расчете на единицу мощности подключаемой тепловой нагрузки, расположенных на территории муниципального образования «Ульяновское городское поселение» Тосненского муниципального района Ленинградской области (далее – МО «Ульяновское городское поселение») на 2021 год. Письмами от 23.09.2021 № 3165 (вх. ЛенРТК от 23.09.2021 № КТ-1-5872/2021); от 07.10.2021 № 3320 (вх. ЛенРТК от 07.10.2021 № КТ-1-6231/2021) представлены дополнительные обосновывающие документы и материалы.

Расчет расходов на подключение объектов капитального строительства заявителей при наличии технической возможности, в расчете на единицу мощности подключаемой тепловой нагрузки, расположенных на территории МО «Ульяновское городское поселение» на 2021 год, выполнен ОАО «Тепловые сети» на основании одной поданной заявки на подключение объекта капитального строительства «Здание водопроводной насосной станции третьего подъема», расположенного по адресу: Ленинградская область, Тосненский муниципальный район, г.п. Ульяновка (кадастровый номер земельного участка: 47:26:0301009:272), подключаемая тепловая нагрузка которого составляет 0,058 Гкал/час, заявителем по которому является государственное унитарное предприятие «Водоканал Ленинградской области» (далее – ГУП «Леноблводоканал»).

В соответствии с представленными материалами, все технические мероприятия по строительству тепловых сетей от существующих тепловых сетей до точки подключения, расположенной на границе земельного участка, выполнены заявителем самостоятельно (ГУП «Леноблводоканал»).

В адрес ЛенРТК представлена информация о наличии резерва тепловой мощности источника тепловой энергии – котельной, расположенной по адресу: Ленинградская область, Тосненский район, г.п. Ульяновка, ул. Володарского, д. 103а, способного обеспечить покрытие запрашиваемого объема подключаемой тепловой нагрузки объекта капитального строительства, заявителем по которому является ГУП «Леноблводоканал» в размере 0,058 Гкал/ч.

Согласно п. 17 Правил подключения (технологического присоединения) к системам теплоснабжения, утвержденных постановлением Правительства РФ от 05.07.2018 № 787 (далее – Правила подключения), техническая возможность подключения существует при одновременном наличии резерва пропускной способности тепловых сетей, обеспечивающего передачу необходимого объема тепловой энергии, теплоносителя, и резерва тепловой мощности источников тепловой энергии.

Информации о необходимости реконструкции существующих сетей теплоснабжения в целях обеспечения объема суммарной подключаемой тепловой нагрузки объектов капитального строительства заявителей в адрес ЛенРТК не представлено.

В связи с тем, что ранее ОАО «Тепловые сети» не обращалось в ЛенРТК с заявлением об установлении платы за подключение (технологическое присоединение) к системе теплоснабжения ОАО «Тепловые сети» объектов капитального строительства заявителей, расположенных на территории МО «Ульяновское городское поселение» при наличии

технической возможности, в расчете на единицу мощности подключаемой тепловой нагрузки на расчетный (2021 год) период регулирования, а также, учитывая планируемый срок ввода в эксплуатацию подключаемого объекта – декабрь 2021 года, органом регулирования в соответствии с п. 30 Правил регулирования цен (тарифов) в сфере теплоснабжения, утвержденных постановлением Правительства РФ от 22.10.2012 № 1075 (далее – Правила регулирования) подлежит утверждению плата за подключение на текущий расчетный период регулирования – 2021 год.

В соответствии с абз. 3 п. 108 Основ ценообразования в сфере теплоснабжения, утвержденных постановлением Правительства РФ от 22.10.2012 № 1075, плата за подключение может быть дифференцирована в соответствии с методическими указаниями, в том числе исходя из величины подключаемой нагрузки и (или) в соответствии с типом прокладки тепловых сетей (подземная (канальная и бесканальная) и надземная (наземная)).

В связи с тем, что расчет платы за подключение выполнен ОАО «Тепловые сети» на основании одной поданной заявки на подключение объекта заявителя, подключаемая тепловая нагрузка которого составляет менее 0,1 Гкал/ч (0,058 Гкал/ч), с учетом того, что увеличение тепловой нагрузки прочих возможных заявителей не коррелирует ни с составом представленных выполняемых работ по подключению, ни с размером расходов на их выполнение, экспертами ЛенРТК при расчете размера платы за подключение применяется критерий дифференциации исходя из величины подключаемой нагрузки, а именно:

- подключаемая тепловая нагрузка объектов заявителей до 0,1 Гкал/ч включительно.

Предложенный к установлению ОАО «Тепловые сети» размер платы за подключение (технологическое присоединение) к системе теплоснабжения ОАО «Тепловые сети» объектов капитального строительства заявителей при наличии технической возможности, в расчете на единицу мощности подключаемой тепловой нагрузки, расположенных на территории МО «Ульяновское городское поселение» на 2021 год представлен в таблице 1.

Таблица №1

№ п/п	Наименование	Стоимость по расчету ОАО «Тепловые сети»	
		тыс. руб.	тыс. руб./Гкал/ч
1	2	3	4
1.	Расходы на проведение мероприятий по подключению объектов заявителей (П1)	21,83	374,43
2.	Расходы на создание (реконструкцию) тепловых сетей за исключением создания (реконструкции) тепловых пунктов) от существующих тепловых сетей или источников тепловой энергии до точек подключения объектов заявителей. в том числе:	-	-
2.1.	Надземная (наземная) прокладка	-	-
2.2.	Подземная прокладка. в том числе:	-	-
2.2.1.	канальная прокладка	-	-
2.2.2.	бесканальная прокладка	-	-
3.	Расходы на создание (реконструкцию) тепловых пунктов от существующих тепловых сетей или источников тепловой энергии до точек подключения объектов заявителей в расчете на единицу мощности подключаемой тепловой нагрузки	-	-
4.	Налог на прибыль	-	-

* Плата указана без учета налога на добавленную стоимость

Рассмотрев представленные ОАО «Тепловые сети» материалы, эксперты ЛенРТК считают необходимым произвести корректировку размера платы за подключение в расчете на единицу мощности подключаемой тепловой нагрузки.

Согласно представленным ОАО «Тепловые сети» расчетным и обосновывающим материалам, определенные в соответствии с приложением 7.1 к Методическим указаниям по расчету регулируемых цен (тарифов) в сфере теплоснабжения, утвержденным приказом ФСТ России от 13.06.2013 № 760-э, расходы на проведение мероприятий по подключению объектов заявителей по ставке P_1 составляют 374,43 тыс. руб./Гкал/ч (таблица 2).

Таблица 2

№ п/п	Наименование	Единица измерения	По предложению ОАО «Тепловые сети»
1	2	3	4
1	Расходы на проведение мероприятий по подключению объектов заявителей, всего:	тыс. руб.	21,83
1.1	расходы на сырье и материалы	тыс. руб.	0,00
1.2	расходы на прочие покупаемые энергетические ресурсы	тыс. руб.	5,75
1.3	оплата труда	тыс. руб.	7,16
1.4	отчисления на социальные нужды	тыс. руб.	2,16
1.5	прочие расходы, в том числе:	тыс. руб.	0,00
1.5.1	расходы на выполнение работ и услуг производственного характера, выполняемых по договорам со сторонними организациями или индивидуальными предпринимателями	тыс. руб.	0,00
1.5.2	расходы на оплату иных работ и услуг, выполняемых по договорам с организациями, включая расходы на оплату услуг связи, внесведомственной охраны, коммунальных услуг, юридических, информационных, аудиторских и консультационных услуг	тыс. руб.	0,00
1.5.3	арендная плата, концессионная плата, лизинговые платежи	тыс. руб.	0,00
1.5.4	расходы на служебные командировки	тыс. руб.	0,00
1.5.5	расходы на обучение персонала	тыс. руб.	0,00
1.5.6	иные расходы, связанные с производством и (или) реализацией продукции	тыс. руб.	0,00
1.6	Внерезидентные расходы, всего	тыс. руб.	0,00
1.6.1	расходы на услуги банков	тыс. руб.	0,00
1.6.2	расходы на обслуживание заемных средств	тыс. руб.	0,00
1.6.3	прочие обоснованные расходы	тыс. руб.	6,76
1.7	Расходы, не учитываемые в целях налогообложения, всего	тыс. руб.	0,00
1.7.1	- денежные выплаты социального характера (по Коллективному договору)	тыс. руб.	0,00
1.7.2	- прочие расходы	тыс. руб.	0,00
	прибыль до налогообложения	тыс. руб.	0,00
2	Выпадающие доходы/экономия средств	тыс. руб.	0,00
3	Суммарная подключаемая тепловая нагрузка объектов заявителей	Гкал/ч	0,058
4	Расходы на проведение мероприятий по подключению объектов заявителей (III)	тыс. руб./ Гкал/ч	374,43

Объем расходов по п. 1,1, 1,2, 1,3, 1,4 и 1.6.3 таблицы 2 определен ОАО «Тепловые сети» на основании ведомости объемов работ для подготовки точки присоединения к осуществлению врезки проложенного заявителем теплового ввода и калькуляции расходов на проведение мероприятий по подключению объектов капитального строительства заявителей (таблица 3), а именно:

Таблица 3

№ п/п	Наименование статей расходов	Единица измерения	Величина	Объем расходов, руб.
1	2	3	4	5
1	Расходы на прочие покупаемые энергетические ресурсы	-	-	5 747,93
1.1	Наполнение трубопроводов 2Ду 200 мм	м3	30	5 747,93
2	Оплата труда			7 157,36
2.1	слесарь 4 разряда	час.	7	1 493,10
2.2	слесарь 5 разряда	час.	7	1 622,74
2.3	начальник участка	час.	7	4 041,52
3	Отчисления на социальные нужды 30,2%	-	-	2 161,52
4	Прочие обоснованные расходы	-	-	6 758,50
4.1	Машина Газель (транспортно-экспедиционное)	час.	7	6 758,50

При проведении анализа представленных материалов и расчета экономически обоснованного размера расходов, относимых на ставку П₁, экспертами ЛенРТК учтено следующее:

- В соответствии с п. 10 Методических указаний по расчету регулируемых цен (тарифов) в сфере теплоснабжения, утвержденных приказом ФСТ России от 13.06.2013 № 760-э, регулирование цен (тарифов) основывается на принципе обязательности ведения регулируемыеми организациями раздельного учета объема тепловой энергии, теплоносителя, доходов и расходов, связанных с осуществлением различных видов деятельности, в том числе подключения к системам теплоснабжения.

- При утверждении регулируемых тарифов организации на текущий период регулирования (2021 год), в соответствии с приказом ЛенРТК от 18.12.2020 № 608-п «О внесении изменений в приказ комитета по тарифам и ценовой политике Ленинградской области от 19 декабря 2018 года № 470-п «Об установлении долгосрочных параметров регулирования

деятельности, тарифов на тепловую энергию и горячую воду, поставляемые открытым акционерным обществом «Тепловые сети» потребителям на территории Ленинградской области, на долгосрочный период регулирования 2019-2023 годов» учтены расходы на оплату труда персонала организации.

- Согласно распределению общехозяйственных расходов по видам деятельности, в соответствии с представленным ОАО «Тепловые сети» на основании письма ЛенРТК от 24.03.2020 № КТ-3-1051/2020 шаблоном CALC.WARM.4.47, в составе общехозяйственных расходов при утверждении регулируемых тарифов организации на текущий период регулирования (2021 год), вид регулируемой деятельности – подключение к системе теплоснабжения не был заявлен организацией.

- В соответствии с п. 168 Методических указаний, расходы, финансирование которых предусмотрено за счет тарифов на тепловую энергию (мощность), тарифов на услуги по передаче тепловой энергии, средств бюджетов бюджетной системы Российской Федерации и государственных корпораций, не учитываются при расчете платы за подключение.

На основании вышеизложенного, эксперты ЛенРТК считают необоснованными представленные в рамках рассматриваемых подключений расходы на оплату труда, отчисления на социальные нужды и транспортные расходы.

В качестве обоснованных расходов эксперты ЛенРТК принимают расходы на заполнение участка магистральной тепловой сети 2Д_у200 мм (прямая и обратная) после осуществления работ по врезке теплового ввода (построенного заявителем от существующих тепловых сетей до точки подключения, расположенной на границе земельного участка заявителя) к данному участку магистральной сети.

Экономически обоснованный размер расходов, относимых на ставку П₁ по мнению экспертов ЛенРТК, составляет 5,75 тыс. руб., размер ставки П₁, входящей в состав платы за подключение (технологическое присоединение) составляет 98,65 тыс. руб./Гкал/час (5,75 тыс. руб./0,058 Гкал/ч), что ниже предложения ОАО «Тепловые сети» на 275,78 тыс. руб./Гкал/ч.

Расходов на создание тепловых сетей от существующих тепловых сетей или источников тепловой энергии до точек подключения объектов заявителей, расходов на создание (реконструкцию) тепловых пунктов от существующих тепловых сетей или источников тепловой энергии до точек подключения объектов заявителей в адрес ЛенРТК не представлено.

Согласно действующему законодательству в сфере теплоснабжения, а также разъяснений Федеральной антимонопольной службы России письмом от 02.11.2016 № ВК/75631/16 (вх. ЛенРТК от 14.11.2016 № КТ-1-6437/16-0-0) налог на прибыль рассчитывается согласно п. 170 Методических указаний, исходя из фактических расходов на уплату налога на прибыль, отнесенных на деятельность по подключению к системе теплоснабжения по данным раздельного учета по видам регулируемой деятельности в предшествующем расчетном периоде регулирования, и плановой на очередной расчетный период регулирования суммарной тепловой нагрузки объектов заявителей. При этом источником компенсации фактически понесенного налога на прибыль является устанавливаемая в соответствии с нормативными актами плата за подключение к системе теплоснабжения, которая будет оплачена последующими абонентами, подключаемыми к системе теплоснабжения теплоснабжающей организации.

Налог на прибыль, отнесенный на плату за подключение представлен ОАО «Тепловые сети» в адрес ЛенРТК в размере 0 тыс. руб./Гкал. Эксперты ЛенРТК принимают вышеуказанный размер налога на прибыль в качестве обоснованного.

Таким образом, размер платы за подключение (технологическое присоединение) к системе теплоснабжения открытого акционерного общества «Тепловые сети» объектов капитального строительства заявителей с подключаемой тепловой нагрузкой до 0,1 Гкал/ч включительно, при наличии технической возможности, в расчете на единицу мощности подключаемой тепловой нагрузки, расположенных на территории муниципального образования «Ульяновское городское поселение» Тосненского муниципального района Ленинградской области на 2021 год, составит:

№ п/п	Наименование	Единица измерения	Размер платы за подключение по предложению ОАО «Тепловые сети»	Размер платы за подключение по расчету ЛенРТК	Результат, (+;-), общий размер корректировки
1	2	3	4	5	6
Плата за подключение объектов заявителей в расчете на единицу мощности подключаемой тепловой нагрузки					
1.	Расходы на проведение мероприятий по подключению объектов заявителей (П1)	тыс. руб.	21,83	5,75	16,07
1.1.	Расходы на проведение мероприятий по подключению объектов заявителей (П1)	тыс. руб./Гкал/ч	374,43	98,65	-275,78
1.2.	Подключаемая тепловая нагрузка объекта заявителя	Гкал/ч		0,058	
2.	Расходы на создание (реконструкцию) тепловых сетей за исключением создания (реконструкции) тепловых пунктов от существующих тепловых сетей или источников тепловой энергии до точек подключения объектов заявителей, в том числе:	тыс. руб.	-	-	-
2.1.	Надземная (наземная) прокладка	тыс. руб./Гкал/ч	-	-	-
2.2.	Подземная прокладка, в том числе:	тыс. руб./Гкал/ч	-	-	-
2.2.1.	канальная прокладка	тыс. руб./Гкал/ч	-	-	-
2.2.1.1.	до 250 мм	тыс. руб./Гкал/ч	-	-	-
2.2.2.	бесканальная прокладка	тыс. руб./Гкал/ч	-	-	-
3.	Расходы на создание (реконструкцию) тепловых пунктов от существующих тепловых сетей или источников тепловой энергии до точек подключения объектов заявителей в расчете на единицу мощности подключаемой тепловой нагрузки	тыс. руб./Гкал/ч	-	-	-
4.	Налог на прибыль	тыс. руб./Гкал/ч	-	-	-

* Плата указана без учета налога на добавленную стоимость

Панчук А.П. предложил:

Установить плату за подключение (технологическое присоединение) к системе теплоснабжения открытого акционерного общества «Тепловые сети» объектов капитального строительства заявителей с подключаемой тепловой нагрузкой до 0,1 Гкал/ч включительно, при наличии технической возможности, в расчете на единицу мощности подключаемой тепловой нагрузки, расположенных на территории муниципального образования «Ульяновское городское поселение» Тосненского муниципального района Ленинградской области на 2021 год:

№ п/п	Наименование	Значение*, тыс. руб./Гкал/ч
1	2	3
Плата за подключение объектов заявителей в расчете на единицу мощности подключаемой тепловой нагрузки		
1.	Расходы на проведение мероприятий по подключению объектов заявителей (П ₁)	98,65
2.	Расходы на создание (реконструкцию) тепловых сетей за исключением создания (реконструкции) тепловых пунктов от существующих тепловых сетей или источников тепловой энергии до точек подключения объектов заявителей (П _{2,1}), в том числе:	-
2.1.	Надземная (наземная) прокладка	-
2.2.	Подземная прокладка, в том числе:	-
2.2.1.	канальная прокладка	-
2.2.2.	бесканальная прокладка	-
3.	Расходы на создание (реконструкцию) тепловых пунктов от существующих тепловых сетей или источников тепловой энергии до точек подключения объектов заявителей в расчете на единицу мощности подключаемой тепловой нагрузки (П _{2,2}).	-
4.	Налог на прибыль (Н)	-

* Плата указана без учета налога на добавленную стоимость

На вопрос председательствующего о соответствии представленных к заседанию правления ЛенРТК расчетных и обосновывающих материалов действующему законодательству Российской Федерации Курылко С.А. пояснила, что обосновывающие материалы, расчеты, экспертное заключение, представленные к заседанию правления ЛенРТК по вопросу установления платы за подключение (технологическое присоединение) к системе теплоснабжения открытого акционерного общества «Тепловые сети» объектов капитального строительства заявителей с подключаемой тепловой нагрузкой до 0,1 Гкал/ч включительно, при наличии технической возможности, в расчете на единицу мощности подключаемой тепловой нагрузки, расположенных на территории муниципального образования «Ульяновское городское поселение» Тосненского муниципального района Ленинградской области на 2021 год.

соответствуют действующему законодательству РФ в области государственного регулирования цен (тарифов) в сфере теплоснабжения. Расчеты экспертом проведены верно, арифметических ошибок не содержат.

ОАО «Тепловые сети» письмом от 13.10.2021 №3369 (вх. ЛенРТК от 13.10.2021 №КТ-1-6365/2021) сообщило о согласии с предложенной величиной платы за подключение (технологическое присоединение) к системе теплоснабжения общества.

ГОЛОСОВАЛИ: за – 5 человек, против – 0, воздержались – 0.

РЕШИЛИ:

Принять решение согласно предложению.

По вопросу № 5 повестки дня об установлении платы за подключение (технологическое присоединение) к централизованной системе холодного водоснабжения акционерного общества «Ленинградские областные коммунальные системы» (ИНН 4705029366) объекта капитального строительства: «Строительство водонапорной насосной станции второго подъема с резервуарами чистой воды и напорными трубопроводами на земельном участке с кадастровым номером 47:14:1303018:11 по адресу: Ленинградская область, Ломоносовский муниципальный район, муниципальное образование «Русско-Высоцкое сельское поселение», село Русско-Высоцкое, участок 4А» заявителем по которому выступает администрация муниципального образования «Русско-Высоцкое сельское поселение» Ломоносовского муниципального района Ленинградской области в индивидуальном порядке

ПРИГЛАШЕННЫЕ:

Ширяев Денис Валерьевич – главный специалист отдела регулирования тарифов водоснабжения, водоотведения, утилизации департамента регулирования тарифов организаций коммунального комплекса и электрической энергии ЛенРТК;

АО Ленинградские областные коммунальные системы» (далее – АО «ЛОКС») письмом от 13.10.2021 №2104 (вх. ЛенРТК от 13.10.2021 №КТ-1-6373/2021) просило провести заседание правления ЛенРТК без участия представителей организации.

СЛУШАЛИ:

Ширяева Д.В., который сообщил, что АО «ЛОКС» обратилось в ЛенРТК с заявлением от 27.08.2021 № 1790 (вх. ЛенРТК от 27.08.2021 № КТ-1-53542/2021) об установлении индивидуальной платы за подключение к централизованной системе холодного водоснабжения объекта капитального строительства: «Строительство водонапорной насосной станции второго подъема с резервуарами чистой воды и напорными трубопроводами на земельном участке с кадастровым номером 47:14:1303018:11 по адресу: Ленинградская область, Ломоносовский муниципальный район, муниципальное образование «Русско-Высоцкое сельское поселение», село Русско-Высоцкое, участок 4А» заявителем по которому выступает администрация муниципального образования «Русско-Высоцкое сельское поселение» Ломоносовского муниципального района Ленинградской области (далее – плата за подключение).

Расчет платы за подключение выполнен на основании заявки, параметры которой представлены в таблице №1.

Таблица № 1

№	Адрес подключаемого объекта	Заявитель	Объект подключения	Расход, м ³ /сут	Мероприятия	Заявки на подключение	
						Дата подачи	Номер
1	Ломоносовский район. МО «Русско-Высоцкое СП», с. Русско-Высоцкое, участок 4А КН 47:14:1303018:11	Администрация МО «Русско-Высоцкое СП»	Строительство водонапорной насосной станции второго подъема с резервуарами чистой воды и напорными трубопроводами	675,16	Модернизация насосной станции «Орловский ключи»	17.03.2021	294

Согласно нормам действующего законодательства в сфере водоснабжения и водоотведения, плата за подключение объекта лица, обратившегося в регулируемую организацию с заявлением о заключении договора о подключении к централизованным системам холодного водоснабжения и водоотведения, определяется на основании установленных тарифов на технологическое присоединение или в индивидуальном порядке в отношении заявителей, величина подключаемой нагрузки объектов которых превышает 250 м³/сут и (или) осуществляется с использованием создаваемых сетей с наружным диаметром, превышающим 250 мм.

Величина подключаемой нагрузки объекта превышает 250 м³/сут, следовательно, плата за технологическое присоединение устанавливается индивидуально с учетом расходов на увеличение мощности (пропускной способности) централизованных систем водоснабжения, в том числе расходов на реконструкцию и (или) модернизацию существующих объектов, а также расходов по уплате налога на прибыль.

АО «ЛОКС» проведена оценка технической возможности подключения объекта заявителя к централизованной системе холодного водоснабжения, по результатам которой определено следующее.

Поскольку подача воды населению производится из Невского водовода от поставщика АО «ЛОКС» через накопительные емкости и водонасосную станцию ООО «Русско-Высоцкая птицефабрика», то в первую очередь учитываются интересы ООО «Русско-Высоцкая птицефабрика», и по остаточному принципу подается питьевая вода населению. При временных ограничениях подачи воды из системы Невского водовода АО «ЛОКС», собственник накопительных емкостей и водонасосных станций ООО «Русско-Высоцкая птицефабрика» ограничивает либо полностью прекращает подачу воды населению и коммунальным потребителям с. Русско-Высоцкое. В с. Русско-Высоцкое резерв мощности системы водоснабжения зависит от возможности птицефабрики подать необходимое количество воды.

Для решения этой проблемы Схемой водоснабжения и водоотведения муниципального образования «Русско-Высоцкое сельское поселение» Ломоносовского муниципального района Ленинградской области (далее – МО «Русско-Высоцкое сельское поселение»), утверждённой постановлением администрации МО «Русско-Высоцкое сельское поселение» от 21.08.2014 № 76, предусмотрено строительство водонасосной станции второго подъема с накопительными резервуарами в обход птицефабрики, напрямую от системы водоснабжения АО «ЛОКС».

В рамках подключения объекта заявителя необходимо выполнение мероприятий по модернизации насосной станции 2-го подъема «Орловские ключи», эксплуатируемой АО «ЛОКС»:

- Модернизация насосных агрегатов (увеличение производительности) с переходом на насосные агрегаты производительностью 1800 м³/час с напором 63,0 м каждый (один рабочий, один резервный), с заменой подводящих и отводящих кабельных линий, заменой вводных ячеек и системы АВР в распределительном устройстве 0,4 кв, с установкой узла частотного регулирования.

- Модернизация запорно-регулирующих узлов Д=500 - Д=600 мм на подводящих и отводящих трубопроводах насосной станции «Орловские ключи». Подводящая сеть диаметром 600мм, запорная арматура, установленная на ней Ду500мм.

Мероприятия по реконструкции и модернизации ВНС «Орловские ключи» предусмотрены Схемой водоснабжения и водоотведения г. Санкт-Петербурга, утверждённой постановлением Правительства Санкт-Петербурга от 11.12.2013 № 989, в разделе 4.1.1 «Предложения по строительству, реконструкции и модернизации ВС и подземных источников водоснабжения», таблица 20 «Перечень основных мероприятий по строительству, реконструкции и модернизации ВС, использующих подземные источники водоснабжения».

После окончания строительства Объекта и его подключения (технологического присоединения) к магистральному водоводу в объёме установленного лимита водоснабжения в размере 924,84 м³/сут. договор ХВС № 04/15 от 01.12.2015, заключённый АО «ЛОКС» и АО «ИЭК» подлежит расторжению с заключением нового договора ХВС с собственником Объекта.

По расчету АО «ЛОКС» размер индивидуальной платы за подключение к централизованной системе холодного водоснабжения составляет 74 970,19 тыс. руб. (без НДС) и представлен в таблице № 2.

Таблица № 2

№ п/п	Наименование	Единица измерений	Значение*
1	2	3	4
1	Расходы, связанные с подключением (технологическим присоединением)	тыс. руб.	74 970,19
1.1	Расходы на проведение мероприятий по подключению заявителей	тыс. руб.	
1.1.1	расходы на проектирование	тыс. руб.	
1.1.2	расходы на сырье и материалы	тыс. руб.	
1.1.3	расходы на электрическую энергию (мощность), тепловую энергию, другие энергетические ресурсы и холодную воду (промывку сетей)	тыс. руб.	
1.1.4	расходы на оплату работ и услуг сторонних организаций	тыс. руб.	
1.1.5	оплата труда и отчисления на социальные нужды	тыс. руб.	
1.1.6	прочие расходы	тыс. руб.	59 976,152
1.2	Внереализационные расходы	тыс. руб.	
1.3	Налог на прибыль	%	20
1.3.1	Налог на прибыль	тыс. руб.	14 994,038
2	Структура расходов		
2.1	Расходы, относимые на ставку за протяженность сети	тыс. руб.	
2.2	Расходы, относимые на ставку за подключаемую нагрузку	тыс. руб.	
2.3	Расходы на строительство реконструкцию и модернизацию существующих объектов, учитываемые при установлении индивидуальной платы за подключение	тыс. руб.	59 976,152
3	Протяженность сетей	км	
4	Подключаемая нагрузка	куб. м в сутки	675,16
5	Предлагаемые тарифы на подключение		

*Плата указана без учета налога на добавленную стоимость

Рассмотрев, представленные АО «ЛОКС» расчетные и обосновывающие материалы, эксперты ЛенРТК считают необходимым произвести корректировку стоимости подключения.

Анализ расходов на модернизацию объектов водно-коммунального хозяйства, в рамках подключения объекта капитального строительства: «Строительство водонапорной насосной станции второго подъема с резервуарами чистой воды и напорными трубопроводами на земельном участке с кадастровым номером 47:14:1303018:11 по адресу: Ленинградская область, Ломоносовский муниципальный район, муниципальное образование «Русско-Высоцкое сельское поселение», село Русско-Высоцкое, участок 4А», с учетом корректировки, представлен в таблице № 3 (без учета НДС).

Стоимость мероприятий скорректирована с учетом величины, рассчитанной на основе укрупненных сметных нормативов для объектов непромышленного назначения и инженерной инфраструктуры, утвержденных федеральным органом исполнительной власти, осуществляющим функции по выработке государственной политики и нормативно-правовому регулированию в сфере строительства.

Таблица №3

№ п/п	Наименование мероприятия	Способ прокладки	3	4	Расчет стоимости в соответствии с приказом ФСТ Госнп от 27.12.2013 № 1746-э					10	
					1	2	3	4	5		6
			Длина трубопровода в одну нитку (км)/ Площадь озеленения (м2)/ Производительность (м3/ч)	Расходы на создание, реконструкцию, модернизацию объектов ВКХ по расчету организация*, тыс. руб.	Укрупненные нормативы цены строительства в ценах на 2021 год для базового района	Коэффициент перехода от цен базового района	Коэффициент работ в стесненных условиях	Инд	Стоимость, рассчитанная в соответствии с Методическими рекомендациями тыс. руб.	Результат, (+/-), общий размер корректировки, тыс. руб.	
1											
	Модернизация насосных агрегатов № 3 (Инд. № 162420) и № 4 (Инд. № 532) с переходом на насосные агрегаты производительностью 1800м3/час с напором 63,0м каждый с заменой подводящих и отводящих кабельных линий, заменой вводных ячеек и системы АВР в распределительном устройстве 0,4кв, с установкой узла частотного регулирования, модернизация запорно-регулирующих узлов Д=500-Д=600 мм на подводящих и отводящих трубопроводах (Инд. № 371) насосной станции «Орловские ключи», расположенной по адресу: Лен. обл., Гатчинский район, территория Промышленная зона Орловские ключи, дом 1 и мероприятия по непосредственному присоединению объекта капитального строительства										
1.1.	Модернизация запорно-регулирующих узлов на подводящих трубопроводах. Колодец № 1. Задвижка 600 мм										
1.2.	Модернизация запорно-регулирующих узлов на подводящих трубопроводах. Колодец № 2. Задвижка 600 мм										
1.3.	Модернизация запорно-регулирующих узлов на подводящих трубопроводах. Колодец № 9. Задвижка 600 мм										
1.4.	Модернизация запорно-регулирующих узлов на подводящих трубопроводах. Тройник (между К1 и К2)		1 800,00	59 976,15	30,98	0,94	1	1,102	57 764,81	-2 211,34	
1.5.	Раздел 5. Обслуживающие процессы										
1.6.	Раздел 6. Модернизация насосных агрегатов. НА № 4										
1.7.	Раздел 7. Модернизация насосных агрегатов. НА № 1										
1.8.	Раздел 8. Модернизация насосных агрегатов. НА № 3										
1.9.	Раздел 9. Помещение РУ										
1.10.	Раздел 10. Реконструкция участка магистрального водовода, строительство К1										
1.11.	Раздел 11. Реконструкция участка магистрального водовода, строительство К2										
Итого по строке 1				59 976,15					57 764,81	-2 211,34	

Таким образом, экономически обоснованный размер финансовых средств, учитываемых в индивидуальной плате за подключение к централизованной системе холодного водоснабжения АО «ЛОКС» объекта капитального строительства: «Строительство водонапорной насосной станции второго подъема с резервуарами чистой воды и напорными трубопроводами на земельном участке с кадастровым номером 47:14:1303018:11 по адресу: Ленинградская область, Ломоносовский муниципальный район, муниципальное образование «Русско-Высоцкое сельское поселение», село Русско-Высоцкое, участок 4А», составит 72 206,02 тыс. руб. (без НДС):

№ п/п	Наименование	Единица измерения	Стоимость по предложению организации*	Стоимость по расчету ЛенРТК*	Результат (+;-), общий размер корректировки*
1	2	3	4	5	6
1.	Расходы, на общехозяйственные расходы	тыс. руб.	0,00	0,00	0,00
2.	Расходы на строительство сетей водоснабжения и сооружений в рамках подключения Объекта	тыс. руб.	59 976,15	57 764,81	-2 211,34
3.	Налог на прибыль	%	20	20	
3.1.		тыс. руб.	14 994,04	14 441,20	-552,83
Итого		тыс. руб.	74 970,19	72 206,02	-2 764,17

*Плата указана без учета налога на добавленную стоимость

Ширяев Д.В. предложил:

Установить плату за подключение (технологическое присоединение) к централизованной системе холодного водоснабжения акционерного общества «Ленинградские областные коммунальные системы» (ИНН 4705029366) объекта капитального строительства: «Строительство водонапорной насосной станции второго подъема с резервуарами чистой воды и напорными трубопроводами на земельном участке с кадастровым номером 47:14:1303018:11 по адресу: Ленинградская область, Ломоносовский муниципальный район, муниципальное образование «Русско-Высоцкое сельское поселение», село Русско-Высоцкое, участок 4А» заявителем по которому выступает администрация муниципального образования «Русско-Высоцкое сельское поселение» Ломоносовского муниципального района Ленинградской области:

№ п/п	Наименование	Единица измерения	Значение*
1	2	3	4
1.	Расходы, связанные с подключением (технологическим присоединением) к централизованной системе	тыс. руб.	
1.1.	Расходы на проведение мероприятий по подключению заявителей	тыс. руб.	
1.2.	Внерезервационные расходы, всего	тыс. руб.	
1.3.	Налог на прибыль	%	
2.	Структура расходов		
2.1.	Расходы, относимые на ставку за протяженность сети	тыс. руб.	
2.2.	Расходы, относимые на ставку за подключаемую нагрузку	тыс. руб.	
2.3.	Расходы на строительство и модернизацию существующих объектов, учитываемые при установлении индивидуальной платы за подключение	тыс. руб.	72 206,02
3.	Протяженность сетей	км	
3.1.	Протяженность вновь создаваемых	км	
3.1.1.	Протяженность сетей диаметром 40 мм и менее	км	
3.1.2.	протяженность сетей диаметром от 40 мм до 70 мм (включительно)	км	
3.1.3.	протяженность сетей диаметром от 70 мм до 100 мм (включительно)	км	
3.1.4.	протяженность сетей диаметром от 100 мм до 150 мм (включительно)	км	
3.1.5.	протяженность сетей диаметром от 150 мм до 200 мм (включительно)	км	
3.1.6.	протяженность сетей диаметром от 200 мм до 250 мм (включительно)	км	
3.1.7.	протяженность сетей диаметром от 250 мм и более	км	
4.	Подключаемая нагрузка	куб.м./сут	675,16
5.	Предлагаемые тарифы на подключение		

* Плата указана без учета налога на добавленную стоимость

На вопрос председательствующего о соответствии представленных к заседанию правления ЛенРТК расчетных и обосновывающих материалов действующему законодательству Российской Федерации Ширяев Д.В. пояснил, что обосновывающие материалы, расчеты, экспертное заключение, представленные к заседанию правления ЛенРТК по вопросу

установления платы за подключение (технологическое присоединение) к централизованной системе холодного водоснабжения акционерного общества «Ленинградские областные коммунальные системы» (ИНН 4705029366) объекта капитального строительства: «Строительство водонапорной насосной станции второго подъема с резервуарами чистой воды и напорными трубопроводами на земельном участке с кадастровым номером 47:14:1303018:11 по адресу: Ленинградская область, Ломоносовский муниципальный район, муниципальное образование «Русско-Высоцкое сельское поселение», село Русско-Высоцкое, участок 4А» заявителем по которому выступает администрация муниципального образования «Русско-Высоцкое сельское поселение» Ломоносовского муниципального района Ленинградской области в индивидуальном порядке, соответствуют действующему законодательству РФ в области государственного регулирования тарифов в сфере водоснабжения и водоотведения. Расчеты экспертом проведены верно, арифметических ошибок не содержат.

АО «ЛОКС» письмом от 13.10.2021 №2104 (вх. ЛенРТК от 13.10.2021 №КТ-1-6373/2021) сообщило о согласии с предложенным уровнем тарифов в сфере холодного водоснабжения (питьевая вода).

ГОЛОСОВАЛИ: за – 5 человек, против – 0, воздержались – 0.

РЕШИЛИ:

Принять решение согласно предложению.

По вопросу № 6 повестки дня об установлении платы за подключение (технологическое присоединение) к централизованной системе холодного водоснабжения общества с ограниченной ответственностью «Новая водная ассоциация» (ИНН 7801426040) объекта капитального строительства - второго (резервного) водопроводного ввода к водомерному узлу площадки электродепо «Северное», расположенного на территории земельного участка с кадастровым номером 47:07:0722001:121 муниципального образования «Муринское городское поселение» Всеволожского муниципального района Ленинградской области, заявителем по которому выступает Санкт-Петербургское государственное унитарное предприятие «Петербургский метрополитен». Электромеханическая служба в индивидуальном порядке

ПРИГЛАШЕННЫЕ:

Ширяев Денис Валерьевич – главный специалист отдела регулирования тарифов водоснабжения, водоотведения, утилизации департамента регулирования тарифов организаций коммунального комплекса и электрической энергии ЛенРТК;

ООО «Новая Водная Ассоциация» (далее – ООО «НВА») письмом от 12.10.2021 №2021/5-130 (вх. ЛенРТК от 12.10.2021 №КТ-1-6330/2021) просило провести заседание правления ЛенРТК без участия представителей организации.

СЛУШАЛИ:

Ширяева Д.В., который сообщил, что ООО «НВА» обратилось в ЛенРТК с заявлением от 20.08.2021 № 2021/5-109 (вх. ЛенРТК от 20.08.2021 №КТ-1-5227/2021) об установлении индивидуальной платы за подключение (технологическое присоединение) к централизованной системе холодного водоснабжения объекта Санкт-Петербургское государственное унитарное предприятие «Петербургский метрополитен». Электромеханическая служба второго (резервного) водопроводного ввода к водомерному узлу площадки электродепо «Северное», расположенного по адресу: Ленинградская область, Всеволожский район, муниципальное образование «Муринское городское поселение», территория электродепо «Северное», участок № 61, кадастровый номер земельного участка 47:07:0722001:121 (далее – плата за подключение).

Расчет платы за подключение выполнен на основании заявки, параметры которой представлены в таблице № 1.

Таблица № 1

№	Адрес подключаемого объекта	Заявитель	Объект подключения	Расход, м ³ /сут	Мероприятия		Заявки на подключение	
					Ø, мм	l, км	Дата подачи	Номер (вх)
1	территория электродепо «Северное», участок № 61, КНЗУ 47:07:0722001:121	ГУП «Петербургский метрополитен»	Второй (резервный) водопроводный ввод к водомерному узлу площадки Электродепо	272.6	2х110 2х160	0,189 1,012	07.07.2021	219-01 -09-699
					Реконструкция ВНС			

Согласно нормам действующего законодательства в сфере водоснабжения и водоотведения, плата за подключение объекта лица, обратившегося в регулирующую организацию с заявлением о заключении договора о подключении к централизованным системам холодного водоснабжения и водоотведения, определяется на основании установленных тарифов на технологическое присоединение или в индивидуальном порядке в отношении заявителей, величина подключаемой нагрузки объектов которых превышает 250 м³/сут и (или) осуществляется с использованием создаваемых сетей с наружным диаметром, превышающим 250 мм.

Объем подключаемой нагрузки к централизованной системе холодного водоснабжения объекта заявителя составляет более 250 куб. м/сутки, следовательно, в соответствии с пунктом 85 Основ ценообразования в сфере водоснабжения и водоотведения, утвержденных постановлением Правительства Российской Федерации от 13.05.2013 № 406, размер платы за технологическое присоединение устанавливается органом регулирования тарифов индивидуально.

ООО «НВА» осуществляет покупку холодной воды питьевого качества по договору с ГУП «Водоканал Санкт-Петербурга» от 24.06.2016 № 36-027707-ПП-ВС, а также по договору с АО «НПО «Поиск» от 06.07.2016 № 64-16/8. Общий гарантированный объем транспортировки холодной воды питьевого качества по двум договорам составляет 1 440,16 м³/сут. Далее, по принадлежащим организации водопроводным сетям, проложенным подземным способом на глубине 1,8 м, ресурс поступает к потребителям.

ООО «НВА» проведена оценка технической возможности подключения объекта заявителя к централизованной системе холодного водоснабжения, по результатам которой определены необходимые мероприятия, представленные в таблице № 2.

Таблица № 2

№№	Состав выполняемых мероприятий
11	Устройство водопровода ПНД 2Ду110 методом ГНБ протяженностью 188,8 м.п. в 2-х трубном исполнении от ВНС расположенной на территории МЧС по адресу: Ленинградская область, Всеволожский р-н, п. Мурино, ул. Оборонная до водопроводной сети ПНД Ду110 мм. проложенной в районе жилого комплекса Новая Охта г. Санкт-Петербург для подключения ЗУКН 47:07:0722001:121 Ленинградская область, Всеволожский муниципальный район, Муринское городское поселение, территория электродепо "Северное", участок 61 (локальный сметный расчет М-13-В)
22	Разработка проектной документации на Устройство водопровода ПНД дн110 методом ГНБ от ВНС расположенной на территории МЧС по адресу: Ленинградская область, Всеволожский р-н, п. Мурино, ул. Оборонная до водопроводной сети ПНД 100 мм. проложенной в районе жилого комплекса Новая Охта г. Санкт-Петербург для подключения ЗУКН 47:07:0722001:121 Ленинградская область, Всеволожский муниципальный район, Муринское г.п., территория электродепо "Северное", участок 61 (локальный сметный расчет № 22-П)
33	Устройство водопровода ПНД 2 Ду160 протяженностью 106 м.п. в 2-х трубном исполнении для переключения между различными источниками водоснабжения с АО "НПО" Поиск" 2 Ду160 и ГУП "Водоканал Санкт-Петербург" Ду280 мм для подключения ЗУКН 47:07:0722001:121 Ленинградская область, Всеволожский муниципальный район, Муринское г.п., территория электродепо "Северное", участок 61 (локальный сметный расчет М-15-В)
44	Разработка проектной документации на Устройство водопровода ПНД дн160 для переключения между различными источниками водоснабжения с АО "НПО" Поиск" 2 Дн160 и ГУП "Водоканал Санкт-Петербург" Дн280 мм для подключения ЗУКН 47:07:0722001:121 Ленинградская область, Всеволожский муниципальный район, Муринское г.п., территория электродепо "Северное", участок 61 (локальный сметный расчет № 23-П)
55	Для соблюдения нормативных параметров подачи воды абоненту и соблюдения требований пожарной безопасности необходимо произвести следующие работы: Строительство водопровода ПНД 2Ду160 протяженностью 902 м.п. в 2-х трубном исполнении для подключения ЗУКН 47:07:0722001:121 Ленинградская область, Всеволожский муниципальный район, Муринское г.п., территория электродепо "Северное", участок 61 (локальный сметный расчет М-16-В)
56	Разработка проектной документации на Строительство водопровода ПНД дн160 для подключения ЗУКН 47:07:0722001:121 Ленинградская область, Всеволожский муниципальный район, Муринское г.п., территория электродепо "Северное", участок 61 (локальный сметный расчет № 24-П)

77	Для увеличения расхода водопотребления через повысительную насосную станцию необходимо выполнить следующие мероприятия: Работы по реконструкции повысительной насосной станции расположенной на земельном участке МЧС с кадастровым номером:47:07:0712012:49 по адресу: Ленинградская область, Всеволожский район, г. Мурино для подключения ЗУКН 47:07:0722001:121 Ленинградская область, Всеволожский муниципальный район, Муринское г.п., территория электродепо "Северное", участок 61 (локальный сметный расчет М-17-Э)
88	Разработка проектной документации на Работы по реконструкции повысительной насосной станции расположенной на земельном участке МЧС с кадастровым номером:47:07:0712012:49 по адресу: Ленинградская область, Всеволожский район, г. Мурино для подключения ЗУКН 47:07:0722001:121 Ленинградская область, Всеволожский муниципальный район, Муринское г.п., территория электродепо "Северное", участок 61 (локальный сметный расчет № 25-П)
99	С увеличением водопотребления через коммерческий узел учета ХВС необходимо произвести мероприятия по его реконструкции: Работы по реконструкции коммерческого узла учета в рамках подключения земельного участка с кадастровым номером 47:07:0722001:121 Ленинградская область, Всеволожский муниципальный район, Муринское г.п., территория электродепо "Северное", участок 61 (локальный сметный расчет М-18-УУ)
110	Разработка проектной документации на Работы по реконструкции коммерческого узла учета в рамках подключения ЗУКН 47:07:0722001:121 Ленинградская область, Всеволожский муниципальный район, Муринское г.п., территория электродепо "Северное", участок 61 (локальный сметный расчет № 26-П)

Фрагмент схемы подключения объекта представлен на рисунке № 1.

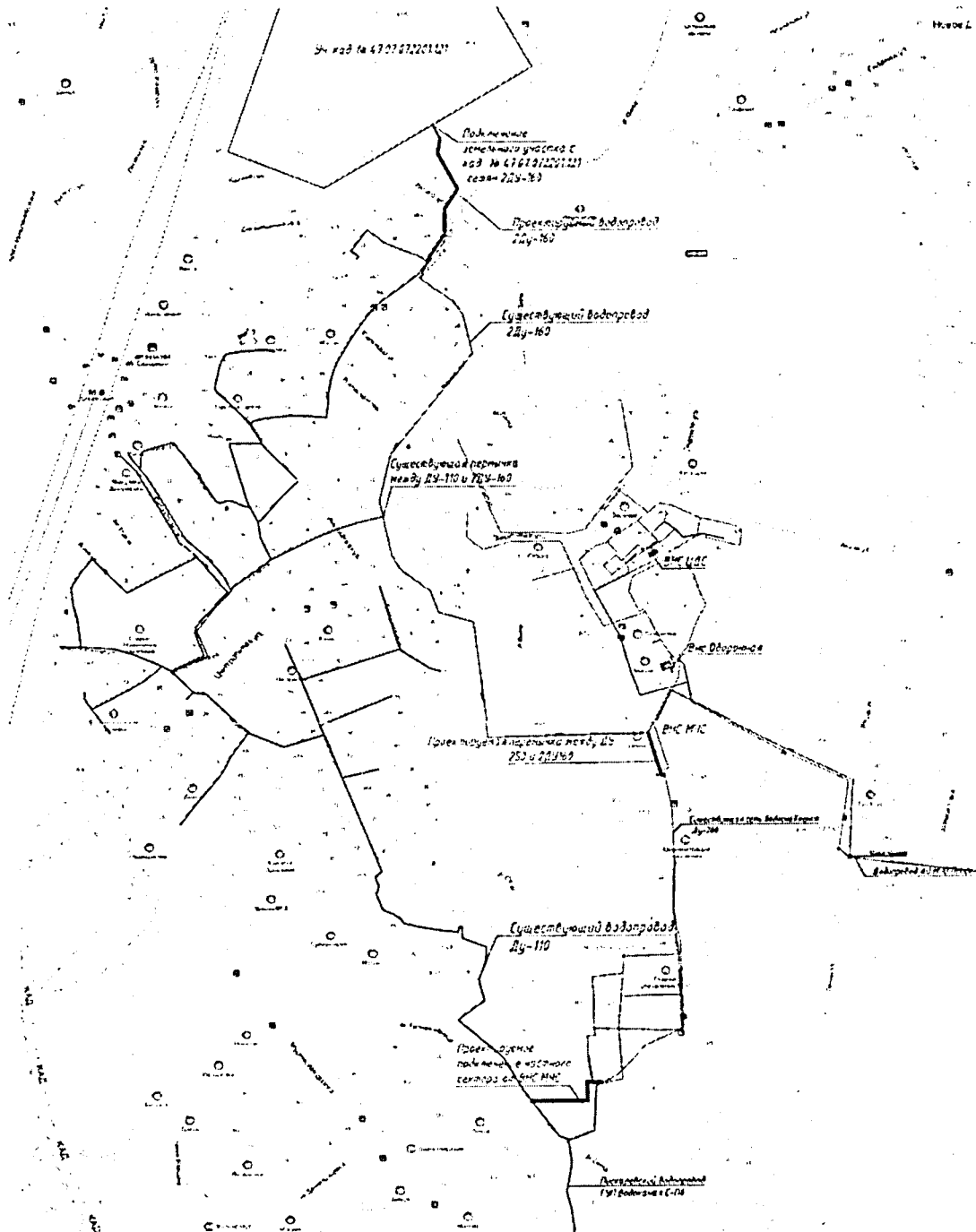


Рисунок № 1

Необходимость устройства второго (резервного) ввода отражена в Схеме ВиВ, согласно которой ГУП «Петербургский Метрополитен» выписаны органами, осуществляющими государственный надзор, муниципальный контроль, за нарушениями, влияющими на качество и безопасность воды, соответствующие предписания об устранении нарушения.

Достаточность технических решений, в рамках подключения рассматриваемого объекта заявителя, предварительно согласована письмом администрации муниципального образования «Муринское городское поселение» Всеволожского муниципального района Ленинградской области от 28.09.2021 № 4264/01-12.

Размер индивидуальной платы за подключение к централизованной системе холодного водоснабжения по расчету ООО «НВА» представлен в таблице № 3.

Таблица № 3

№ п/п	Наименование	Единица измерений	Значение* (ХВС)
1	2	3	4
1	Расходы, связанные с подключением (технологическим присоединением)	тыс. руб.	5 507,01
1.1	Расходы на проведение мероприятий по подключению заявителей	тыс. руб.	
1.1.1	расходы на проектирование	тыс. руб.	5 159,12
1.1.2	расходы на сырье и материалы	тыс. руб.	
1.1.3	расходы на электрическую энергию (мощность), тепловую энергию, другие энергетические ресурсы и холодную воду (промывку сетей)	тыс. руб.	
1.1.4	расходы на оплату работ и услуг сторонних организаций	тыс. руб.	
1.1.5	оплата труда и отчисления на социальные нужды	тыс. руб.	181,84
1.1.6	прочие расходы (общехозяйственные расходы)	тыс. руб.	166,043
1.2	Внерезервационные расходы	тыс. руб.	
1.3	Налог на прибыль	%	20
1.3.1	Налог на прибыль	тыс. руб.	7 393,51
2	Структура расходов		31 460,55
2.1	Расходы, относимые на ставку за протяженность сети	тыс. руб.	
2.2	Расходы, относимые на ставку за подключаемую нагрузку	тыс. руб.	
2.3	Расходы на строительство реконструкцию и модернизацию существующих объектов, учитываемые при установлении индивидуальной платы за подключение	тыс. руб.	44 361,07
3	Протяженность сетей	км	
4	Подключаемая нагрузка	куб. м в сутки	272,6

* Плата налогом на добавленную стоимость не облагается, организация применяет упрощенную систему налогообложения в соответствии со статьей 346.11 Налогового кодекса Российской Федерации (часть вторая).

Рассмотрев, представленные ООО «НВА» расчетные и обосновывающие материалы, эксперты ЛенРТК считают необходимым произвести корректировку стоимости подключения.

При расчете, экспертами ЛенРТК учитывалось, что регулируемая организация применяет упрощенную систему налогообложения (далее - УСН). В связи с этим, сумма компенсации НДС при использовании УСН рассчитана в соответствии с письмом Госстроя России от 06.10.2003 № НЗ-6292/10 «О порядке определения сметной стоимости работ, выполняемых организациями, работающими по упрощенной системе налогообложения».

В соответствии с договором о подключении организация водно-коммунального хозяйства (далее – организация ВКХ) обязуется подключить объект заказчика к сетям централизованной системы холодного водоснабжения. Для этого организация обязуется выполнить мероприятия по подключению.

При выполнении всех мероприятий, стороны договора подписывают акт о подключении. На момент подписания акта все мероприятия должны быть выполнены в полном объеме, а все построенные реконструируемые объекты введены в эксплуатацию.

Акт о подключении на сумму платы за технологическое присоединение у организации является доходом от реализации в соответствии со ст. 249 НК РФ.

По результатам выполнения мероприятий по подключению у организации ВКХ образуется имущество, которое в соответствии со ст. 256 НК РФ признается амортизируемым и погашается путем начисления амортизации на протяжении срока полезного использования, начиная с даты ввода в эксплуатацию (даты подписания акта о подключении).

В соответствии со ст. 257 НК РФ первоначальная стоимость амортизируемого имущества определяется как сумма расходов на его приобретение, сооружение, изготовление, доставку до состояния, в котором оно пригодно для использования, т.е. вся стоимость строительства и проектирования объектов.

Амортизируемое имущество, образованное в результате подключения, будет включаться в расходы организации ВКХ равными частями.

Таким образом, вся стоимость подключения является доходом организации ВКХ, а стоимость проведенных мероприятий расходом не является, так как является амортизируемым имуществом и включается в расходы равными долями на протяжении лет, следующих после ввода объектов в эксплуатацию. Следовательно, налоговая база для налога на прибыль равна сумме платы за подключение в полном размере. И вся сумма платы за подключение облагается налогом на прибыль в размере 7% (организация зарегистрирована в Санкт-Петербурге) в соответствии с Законом Санкт-Петербурга от 05.05.2009 № 185-36 «Об установлении на территории Санкт-Петербурга налоговой ставки для организаций и индивидуальных предпринимателей, применяющих упрощенную систему налогообложения» (с изменениями на 29.07.2020 года).

Анализ расходов на создание сетей холодного водоснабжения и сооружений на них представлен в таблице № 4.

Стоимость мероприятий скорректирована с учетом величины, рассчитанной на основе укрупненных сметных нормативов для объектов непромышленного назначения и инженерной инфраструктуры, утвержденных федеральным органом исполнительной власти, осуществляющим функции по выработке государственной политики и нормативно-правовому регулированию в сфере строительства.

Расчет общехозяйственных расходов представлен в таблице № 5.

Размер среднечасовой заработной платы работников ООО «НВА», занимающихся вопросами подключения, по расчету ЛенРТК основанному на сведениях Управления Федеральной службы государственной статистики по г. Санкт-Петербургу и Ленинградской области за 12 месяцев 2018 года и определенный как среднее значение с учетом индекса 2019, 2020 и 2021 (ИПЦ) в среднем за год, % г/г (вариант базовый) представлен в таблице № 6.

Таблица №4

№ п/п	Наименование мероприятия	Способ прокладки	Подключаемая нагрузка м3/сут.	Диаметр трубопровода (мм)	Длина трубопровода в одну нитку (км)/Площадь озеленения (м2)/Пропускная способность (м3/ч)	Расходы на создание сети по расчету организации *, тыс. руб.	Расчет стоимости в соответствии с приказом ФСТ России от 27.12.2013 № 1746-э						Стоимость, рассчитанная в соответствии с методическими рекомендациями тыс. руб.	Результат. (+,-), общий размер корректировки, тыс. руб.
							Укрупненные нормативы цены для базового района	Коэф. перевозки мокрого грунта	Коэф. при прокладке трубопроводов в 2 и более рядов в одной траншее	Коэффициент перехода от цен базового района	Коэффициент работы в городских условиях	Ипр		
1	<p>Устройство водопровода ПНД Ду110 методом ГИВ протяженностью 188,8 м.п. в 2-х трубном исполнении от ВНС расположенной на территории МЧС по адресу: Ленинградская область, Всеволожский р-н, п. Мурино, ул. Оборонная до водопроводной сети ПНД Ду110 мм, расположенной в районе жилого комплекса Новая Охта г. Санкт-Петербург для подключения ЗУНН 47:07:0722001:121 Ленинградская область, Всеволожский муниципальный район, Муриновское городское поселение, территория электродепо "Северное", участок 61</p>													
1.1.	ПНР		272,6	110	0,19	1 192,38							0,00	
1.2.	Прокладка трубопровода открытым способом в однотрубном исполнении	Наружные инженерные напорные сети из полиэтиленовых труб, разработка мокрого грунта в отвал без крепления (грунта грунтов 1-3), глубина прокладки 2м		110	0,05		4 567,69	1,26	1	0,86	1,09	1,102	303,21	
1.3.	Устройство защитного футляра Ø 280 протяженностью 138 п.м. в 2-х трубном исполнении	Закрывая прокладка с устройством приемного и рабочего котлованов в мокром грунте (1 прокол - 50 п.м.)		280	2,74	6 094,85	1,21	1,76	0,86	1,09	1,102	5 785,89		
1.4.	Протаскивание сети в футляре			110	0,14		4 567,69	1	1,65	0,86	1,09	537,20		
1.5.	Благоустройство, на 100 м2	Озеленение. S (озеленения) = протяженность траншей открытым способом * ширина траншей Пункт 6.1.3 СП 45.13330.2017 + площадь котлована * кол-во котлованов (при закрытой прокладке)			1,72		98,23	1	1	0,94	1,08	189,02		
1.6.	Затраты не учтенные показателями НЦС 2021	Расчистка площадки от кустарника, валка деревьев, корчевка пней, подвешивание подземных коммуникаций										0,00		
1.7.	НДС, рассчитанный в соответствии с письмом Госстроя России от 06.10.2003 № НЗ-6292/10					13,45%						13,45%		
						947,23						916,66		
Итого по пункту 1						8 234,46						7 731,98	-502,48	

Устройство водопровода ПИД 2 Ду160 протяженностью 106 м.п. для переключения между различными источниками водоснабжения с АО "ИПО "Поиск" 2 Ду160 и ГУП "Водоканал Санкт-Петербурга" Ду280 мм для подключения ЗУНН 47:07:0722001:121 Ленинградская область, Всеволожский муниципальный район, Муринское городское поселение, территория электродело "Северное", участок 61

2.	ПИР	160	0,11	1 069,98									0,00
2.1.	Устройство защитного футляра Ø 325 протяженностью 106 п.м. в 2-х трубном исполнении	325	2,12	871,03	1,15	1,82	0,86	1,09	1,102	1,102	1,102	3 992,50	
2.2.	Протаскивание сети в футляре	160	0,11	3 312,23	1	1,65	0,86	1,09	1,102	1,102	490,35		
2.3.	Благоустройство, на 100 м2		1,00	98,23	1	1	0,94	1,08	1,102	1,102	99,72		
2.4.	Затраты не учтенные показателями ИЦС 2021										0,00		
2.5.	Расчетка площадей от кустарника, валка деревьев, корчевка пней, подвешивание подземных коммуникаций										12,91%		
2.6.	ИДС, рассчитанный в соответствии с письмом Госстроя России от 06.10.2003 № НЗ-6292/10										490,83		
				4 873,04							5 174,18		301,14
272,6													

Устройство водопровода ПИД 2 Ду160 протяженностью 90 м.п. для подключения земельного участка с кадастровым номером 47:07:0722001:121 Ленинградская область, Всеволожский муниципальный район, Муринское городское поселение, территория электродело "Северное", участок 61

3	ПИР	160	0,19	2 303,00									0,00
3.1.	Прокладка трубопровода открытым способом в однотрубном исполнении	160	0,81	5 230,58	1,26	1,65	0,86	1,09	1,102	1,102	9 099,05		
3.2.	Устройство защитного футляра Ø 355 протяженностью 92 п.м. в 2-х трубном исполнении	355	1,84	986,62	1,15	1,82	0,86	1,09	1,102	1,102	4 325,39		
3.3.	Протаскивание сети в футляре	160	0,09	5 230,58	1	1,65	0,86	1,09	1,102	1,102	410,11		
3.4.	Благоустройство, на 100 м2		8,10	98,23	1	1	0,94	1,08	1,102	1,102	890,15		
3.5.	Затраты не учтенные показателями ИЦС 2021		1,65	388,88	1	1	0,93	1,08	1,102	1,102	710,21		
3.6.	Демонтаж асфальтобетонного покрытия,										50,00		
3.7.	ИДС, рассчитанный в соответствии с письмом Госстроя России от 06.10.2003 № НЗ-6292/10										13,25%		
				2 080,22							2 051,75		
Итого по пункту 3				18 008,66							17		-472,01
272,6													

4 Работы по реконструкции повысительной насосной станции расположенной на земельном участке МЧС с кадастровым номером:47:07:0712012:49 по адресу: Ленинградская область, Всеволожский район, г. Мурино для подключения земельного участка с кадастровым номером 47:07:0722001:121 Ленинградская область, Всеволожский муниципальный район, Муринское городское поселение, территория электроподстанции "Северное", участок 61

4.1.	ПНР	102,00	187,82							0,00
4.2.	СМР	102,00	2 843,09	79,74	1	1	0,94	1	1,102	2 527,59
4.4.	НДС, рассчитанный в соответствии с письмом Госстроя России от 06.10.2003 № НЗ-6292/10		16,00%							16,00%
			541,38							404,41
	Итого по пункту 4		3 572,29							2 932,01
		272,6								
5.1.	ПНР		0,19	405,94						0,00
5.2.	СМР	0,81	1 295,11	79,74	1,26	1,65	0,86	1,09	1,102	1 295,11
5.4.	НДС, рассчитанный в соответствии с письмом Госстроя России от 06.10.2003 № НЗ-6292/10		15,09%							15,09%
			230,17							195,43
	Итого по пункту 5		1931,21							1 490,54
	ИТОГО по пунктам 1-5		36 619,67							34 865,35
										-1 754,32

Таблица № 5

№ п/п	Наименование работ	По расчету ООО "НВА"		По расчету ЛенРТК			Примечания
		Кол-во ч/час	Сумма (руб)	Кол-во ч/час	Средняя з/п, руб/чел/ч	Сумма (руб)	
1	Зарботная плата сотрудников предприятия, в том числе:		139 662,00			32 709,60	ЛенРТК скорректированы исходя из
1.1.	Генеральный директор	24,4		8	292,05	2 336,40	трудазатраты, исходя из определенной на основании данных
1.2.	Заместитель генерального директора	61,6	139 662,00	8	292,05	2 336,40	Петростата среднечасовой заработной платы одного работника (292,05 руб), а также из расчета
1.3.	Юрисконсульт	12,32		8	292,05	2 336,40	среднезвешенных показателей норма-часов на выполнение работ по подключению для организаций, оказывающих услуги по

№ п/п	Наименование работ	По расчету ООО "НВА"		По расчету ЛенГТК		Примечания
		Кол-во ч/час	Сумма (руб)	Кол-во ч/час	Средняя з/п, руб/чел/ч	
1.4.	Главный бухгалтер	24,64		8	292,05	2 336,40
1.5.	Финансовый директор	49,28		16	292,05	4 672,80
1.6.	Главный инженер	35,2		32	292,05	9 345,60
1.7.	Инженер по материально-техническому обеспечению	12,32		16	292,05	4 672,80
1.8.	Экономист	35,2		16	292,05	4 672,80
1.9.	Делопроводитель	12,32				
1.10.	Специалист по кадрам	3,52				
1.11.	Главный энергетик	17,6				
1.12.	Инженер по охране труда	5,28				
1.13.	Машинист экскаватора	40,48				
2	Отчисления на социальные нужды, 30,2 %		42 177,00			9 878,30
3	Расходы на горюче смазочные материалы					0,00
	Всего расходов		347 882,00			42 587,90

Отсутствует обоснование необходимости учета данных штатных единиц для работы, относящейся к плате за подключение

п.1*30,2%

Данные работы, по мнению ЛенГТК, не входят в состав организационных мероприятий по подключению объектов заявителей, в связи с отсутствием данных по раздельному учету расходов относимых на тарифы (платы) за ТП

Таблица №6

№ п/п	Наименование	Ленинградская область	
		Сумма, руб.	
1	Январь	39 078,00	
2	Февраль	40 790,00	
3	Март	41 983,00	
4	Апрель	41 988,00	
5	Май	42 887,00	
6	Июнь	43 270,00	
7	Июль	43 055,00	
8	Август	42 796,00	
9	Сентябрь	41 321,00	
10	Октябрь	42 561,00	
11	Ноябрь	42 434,00	
12	Декабрь	49 562,00	
	Итого 2018 год	511 725,00	
	Средняя месячная з/плата за 2018 год по Ленинградской области	42 643,75 (511 725,00/12)	
	Индекс 2019, 2020, 2021 (ИПЦ) в среднем за год. % г/г (вариант базовый)	1,13(105,6*103,3*103,9)	
	Среднемесячная з/плата на одного работника на 2021 год	48 187,44	
	Среднечасовая з/плата на одного работника, исходя из среднемесячного расчета рабочих часов 165 при 40 часовой рабочей неделе	292,05	

Таким образом, экономически обоснованный размер финансовых средств, учитываемых при расчете размера платы на подключение (технологическое присоединение) к централизованной системе холодного водоснабжения ООО «НВА» (ИНН 7801426040) объекта капитального строительства - второго (резервного) водопроводного ввода к водомерному узлу площадки электродепо «Северное», расположенного на территории земельного участка с кадастровым номером 47:07:0722001:121 муниципального образования «Муринское городское поселение» Всеволожского муниципального района Ленинградской области, заявителем по которому выступает Санкт-Петербургское государственное унитарное предприятие «Петербургский метрополитен». Электромеханическая служба в индивидуальном порядке, с учетом корректировки, составит 37 532,21 тыс. руб.:

№ п/п	Наименование	Единица измерения	Стоимость по предложению организации*	Стоимость по расчету ЛепРТК*	Результат (+,-), общий размер корректировки*
1	2	3	4	5	6
1.	Расходы, на общехозяйственные расходы	тыс. руб.	347,88	42,59	-305,30
2.	Расходы на строительство сетей и сооружений в рамках подключения Объекта	тыс. руб.	36 619,67	34 865,35	-1 754,32
3.	Налог на прибыль	%	20	7	
3.1.		тыс. руб.	7 393,51	2 624,27	-4 769,24
Итого		тыс. руб.	44 361,06	37 532,21	-6 828,85

* Плата налогом на добавленную стоимость не облагается, организация применяет упрощенную систему налогообложения в соответствии со статьей 346.11 Налогового кодекса Российской Федерации (часть вторая).

Ширяев Д.В. предложил:

Установить плату за подключение (технологическое присоединение) к централизованной системе холодного водоснабжения общества с ограниченной ответственностью «Новая водная ассоциация» (ИНН 7801426040) объекта капитального строительства - второго (резервного) водопроводного ввода к водомерному узлу площадки электродепо «Северное», расположенного на территории земельного участка с кадастровым номером 47:07:0722001:121 муниципального образования «Муринское городское поселение» Всеволожского муниципального района Ленинградской области, заявителем по которому выступает Санкт-Петербургское государственное унитарное предприятие «Петербургский метрополитен». Электромеханическая служба:

№ п/п	Наименование	Единица измерения	Значение*
1	2	3	4
1.	Расходы, связанные с подключением (технологическим присоединением)	тыс. руб.	
1.1.	Расходы на проведение мероприятий по подключению заявителей	тыс. руб.	
1.2.	Внебюджетные расходы, всего	тыс. руб.	
1.3.	Налог на прибыль	%	
2.	Структура расходов		
2.1.	Расходы, относимые на ставку за протяженность сети	тыс. руб.	
2.2.	Расходы, относимые на ставку за подключаемую нагрузку	тыс. руб.	
2.3.	Расходы на строительство и модернизацию существующих объектов, учитываемые при установлении индивидуальной платы за подключение	тыс. руб.	37 532,21
3.	Протяженность сетей	км	
3.1.	Протяженность вновь создаваемых	км	
3.1.1.	Протяженность сетей диаметром 40 мм и менее	км	
3.1.2.	протяженность сетей диаметром от 40 мм до 70 мм (включительно)	км	
3.1.3.	протяженность сетей диаметром от 70 мм до 100 мм (включительно)	км	
3.1.4.	протяженность сетей диаметром от 100 мм до 150 мм (включительно)	км	
3.1.5.	протяженность сетей диаметром от 150 мм до 200 мм (включительно)	км	
3.1.6.	протяженность сетей диаметром от 200 мм до 250 мм (включительно)	км	
3.1.7.	протяженность сетей диаметром от 250 мм и более	км	
4.	Подключаемая нагрузка	куб.м./сут	272,6
5.	Предлагаемые тарифы на подключение		

* Плата налогом на добавленную стоимость не облагается, организация применяет упрощенную систему налогообложения в соответствии со статьей 346.11 Налогового кодекса Российской Федерации (часть вторая).

На вопрос председательствующего о соответствии представленных к заседанию правления ЛенРТК расчетных и обосновывающих материалов действующему законодательству Российской Федерации Ширяев Д.В. пояснил, что обосновывающие материалы, расчеты, экспертное заключение, представленные к заседанию правления ЛенРТК по вопросу установления платы за подключение (технологическое присоединение) к централизованной системе холодного водоснабжения общества с ограниченной ответственностью «Новая водная ассоциация» (ИНН 7801426040) объекта капитального строительства - второго (резервного) водопроводного ввода к водомерному узлу площадки электродепо «Северное», расположенного на территории земельного участка с кадастровым номером 47:07:0722001:121 муниципального образования «Муринское городское поселение» Всеволожского муниципального района Ленинградской области, заявителем по которому выступает Санкт-Петербургское государственное унитарное предприятие «Петербургский метрополитен». Электромеханическая служба в индивидуальном порядке, соответствуют действующему законодательству РФ в области государственного регулирования тарифов в сфере водоснабжения и водоотведения. Расчеты экспертом проведены верно, арифметических ошибок не содержат.

ООО «НВА» письмом от 12.10.2021 №2021/5-130 (вх. ЛенРТК от 12.10.2021 №КТ-1-6330/2021) сообщило о согласии с предложенной величиной платы за подключение (технологическое присоединение) к централизованной системе холодного водоснабжения общества.

ГОЛОСОВАЛИ: за – 5 человек, против – 0, воздержались – 0.

РЕШИЛИ:

Принять решение согласно предложению.

По вопросу № 7 повестки дня об установлении платы за технологическое присоединение к сетям газораспределения акционерного общества «Газпром газораспределение Ленинградская область» газопользующего оборудования по заявке ПГЭК «Светлана-газ» (объект присоединения – жилая застройка 120 домов) по индивидуальному проекту: «Наружный газопровод до границ земельного участка, расположенного по адресу: Ленинградская область, Всеволожский муниципальный район, в районе деревни Капитолово, правый берег реки Охты (кадастровые номера земельных участков 47:07:07013003:882, 47:07:07013003:883, 47:07:07013003:884, 47:07:07013003:1082)»

ПРИГЛАШЕННЫЕ:

Кузнецов Алексей Владимирович – заместитель начальника отдела регулирования тарифов на электрическую энергию департамента регулирования тарифов организаций коммунального комплекса и электрической энергии ЛенРТК;

АО «Газпром газораспределение Ленинградская область» письмом от 12.10.2021 №НК-60/10892 (вх. ЛенРТК от 13.10.2021 №КТ-1-6356/2021) просило провести заседание правления ЛенРТК без участия представителей организации.

СЛУШАЛИ:

Кузнецова А.В., который сообщил, что АО «Газпром газораспределение Ленинградская область» (далее – ГРО) обратилось в ЛенРТК с заявлением от 20.08.2021 № СП-31/8984 (вх. ЛенРТК от 20.08.2021 № КТ-1-5237/2021) об установлении платы за технологическое присоединение к сетям газораспределения ГРО газоиспользующего оборудования по заявке ПГЭК «Светлана-газ» по индивидуальному проекту «Наружный газопровод до границ земельного участка, расположенного по адресу: Ленинградская область, Всеволожский муниципальный район, в районе деревни Капитолово, правый берег реки Охты (кадастровые номера земельных участков 47:07:07013003:882, 47:07:07013003:883, 47:07:07013003:884, 47:07:07013003:1082)». Письмами ГРО от 02.09.2021 №НК-61/9425 (вх. ЛенРТК 03.09.2021 №КТ-1-5478/2021), от 16.09.2021 №СП-31/9883 (вх. ЛенРТК от 16.09.2021 №КТ-1-5730/2021), от 28.09.2021 №НК-61/9425 (вх. ЛенРТК 28.09.2021 №КТ-1-5979/2021) в ЛенРТК представлены дополнительные обосновывающие документы и материалы.

Согласно статье 23.2 Федерального закона от 31 марта 1999 года № 69-ФЗ «О газоснабжении в Российской Федерации» органы исполнительной власти субъектов Российской Федерации в области государственного регулирования тарифов устанавливают плату за технологическое присоединение газоиспользующего оборудования к газораспределительным сетям и (или) стандартизированные тарифные ставки, определяющие ее величину.

Полномочия ЛенРТК в области государственного регулирования тарифов в сфере газоснабжения установлены подпунктом «б» пункта 2.5.1 Положения о ЛенРТК, утвержденного постановлением Правительства Ленинградской области от 28.08.2013 № 274.

Как следует из пунктов 17, 19, 24 Основных положений формирования и государственного регулирования цен на газ, тарифов на услуги по его транспортировке и платы за технологическое присоединение газоиспользующего оборудования к газораспределительным сетям на территории Российской Федерации, утвержденных постановлением правительства Российской Федерации от 29.12.2000 № 1021 (далее – Основные положения регулирования), цены (тарифы) устанавливаются на основании экспертной оценки предложения регулируемой организации, представляемого в регулирующий орган с обосновывающими материалами.

В соответствии с положениями, предусмотренными действующим законодательством:

- Налоговым кодексом Российской Федерации;
- Федеральным законом Российской Федерации от 31 марта 1999 года № 69-ФЗ «О газоснабжении в Российской Федерации»;
- Постановлением Правительства РФ от 29 декабря 2000 года № 1021 «О государственном регулировании цен на газ, тарифов на услуги по его транспортировке и платы за технологическое присоединение газоиспользующего оборудования к газораспределительным сетям на территории Российской Федерации»;
- Постановлением Правительства РФ от 30 декабря 2013 года № 1314 «Об утверждении Правил подключения (технологического присоединения) объектов капитального строительства к сетям газораспределения, а также об изменении и признании утратившими силу некоторых актов Правительства Российской Федерации» (далее – Правила подключения);
- Приказом ФАС России от 16.08.2018 №1151/18 «Об утверждении Методических указаний по расчету размера платы за технологическое присоединение газоиспользующего

оборудования к сетям газораспределения и (или) стандартизированных тарифных ставок, определяющих ее величину» (далее – Методические указания);

- Прочими законами и подзаконными актами, методическими разработками и подходами, действующими в отношении сферы и предмета государственного регулирования тарифов на продукцию (услуги) в газовой отрасли,

экспертами ЛенРТК проведен анализ представленных регулируемой организацией расчетов, документов и материалов.

Технические решения по газоснабжению объекта капитального строительства предусматривают подключение к газопроводу высокого давления 2 категории Ø 110 мм. Проектным решением предусмотрен переход через водные преграды.

Таким образом, предусмотренные мероприятия соответствуют критериям, определяющим возможность установления платы за технологическое присоединение по индивидуальному проекту.

По расчету ГРО размер платы за технологическое присоединение газоиспользующего оборудования Заявителя по индивидуальному проекту «Наружный газопровод до границ земельного участка, расположенного по адресу: Ленинградская область, Всеволожский муниципальный район, в районе деревни Капитолово, правый берег реки Охты (кадастровые номера земельных участков 47:07:07013003:882, 47:07:07013003:883, 47:07:07013003:884, 47:07:07013003:1082)», составил 4 813,63 тыс. руб. без НДС.

Данный расчет выполнен с учетом раздела III Методических указаний, на основании:

- разработанной проектно-конструкторским центром ГРО проектной документации шифр 22028-ГСН;

- расчетных материалов, представленных ГРО в рамках рассматриваемого предложения по установлению размера платы.

В соответствии со статьей 49 Градостроительного кодекса Российской Федерации проектная документация не подлежит экспертизе, так как, согласно ст.1 Областного закона Ленинградской области от 18.05.2012 № 38-оз «Об установлении случаев, при которых не требуется разрешение на строительство на территории Ленинградской области», получение разрешения на строительство газопроводов не требуется.

В соответствии с проектом газоснабжения шифра 22028-ГСН, выполненным проектно-конструкторским центром ГРО (далее - ПКЦ ГРО) (рег. № СРО-П-082-14122009, свидетельство о допуске к работам, которые оказывают влияние на безопасность объектов капитального строительства № ГСП-11-093), предусмотрены следующие мероприятия:

- (ПК0) - подземный узел врезки в подземный полиэтиленовый газопровод высокого давления (2 категории) Д 110 арматурой для врезки под давлением DAA 110/63;

- (ПК0) - (ПК6+32,50) - прокладка подземного полиэтиленового газопровода высокого давления (2 категории) ГЭП ПЭ100 ГАЗ SDR11 Ø 63x5,8;

- Установка крана КН 63 (ПК0+8,50), установка заглушки MV 63 (ПК6+32,50).

Прокладка газопровода в футляре ПЭ100 ГАЗ SDR11 Ø 110x10,0 (ПК0+12,00-ПК0+40,00) с установкой контрольной трубки под ковер в месте пересечения с автомобильной дорогой «Порошкино-Капитолово» с устройством технологических прямков размерами 3x2x2 с креплениями инвентарного типа.

В месте перехода газопроводом территории с большим перепадом высот, а также переходом через реку Охта газопровод проложен закрытым способом методом ГНБ (ПК5+76,50 - ПК6+29,50) 53 м с устройством технологических прямков 3x2x2 с креплениями инвентарного типа.

Запас труб в размере 2% от общей протяженности газопровода, предназначенный на укладку труб змейкой, проведение входного контроля качества материала труб, сварку допускных стыков, изготовление узлов разъемных соединений, а также аварийный запас, используемый для устранения повреждений полиэтиленовых труб, которые могут произойти в процессе эксплуатации, изготовления ответвлений (врезок) и других нужд, предусмотрен пунктом 2.11 СП

42-101-96 «Проектирование и строительство газопроводов из полиэтиленовых труб диаметром до 300 мм».

В настоящее время указанный свод правил признан недействующим, взамен принят СП 42-103-2003 «Проектирование и строительство газопроводов из полиэтиленовых труб и реконструкция изношенных газопроводов», согласно которому укладка газопровода производится свободным изгибом, в связи с чем, экспертами ЛенРТК проведена корректировка протяженности строящегося газопровода на величину укладки «змейкой».

Согласно представленным ГРО обосновывающим материалам, стоимость выполнения проектных работ по рассматриваемому объекту составила 236,92 тыс. руб. Расходы на выполнение инженерных изысканий и разработку проектной документации представлены в Таблице №1.

Таблица №1

№ п/п	Наименование контрагента/локальной сметы	№ договора, дата заключения договора	Наименование работ	Сумма, руб. без НДС			Примечания
				Предложение ГРО, руб.	Предложение ЛенРТК, руб.	Результат (+,-), руб.	
Расходы на разработку проектной документации				236 920,00	236 920,00	0,00	0,00
1.1.	Предпроектные работы, в т.ч.:			0,00	0,00	0,00	
1.2.	Проектные работы, в т.ч.:			236 920,00	236 920,00	0,00	
1.2.1.	ПКЦ АО «Газпром газораспределение Ленинградская область»		Проектные работы	172 770,00	172 770,00	0,00	хозяйственный способ, указана стоимость по смете
1.2.2.	ПКЦ АО «Газпром газораспределение Ленинградская область»		Инженерно-геодезические изыскания	53 270,00	53 270,00	0,00	хозяйственный способ, указана стоимость по смете
1.2.3.	ПКЦ АО «Газпром газораспределение Ленинградская область»		Расходы на оформление земли под строительство	10 150,00	10 150,00	0,00	смета
1.2.4.	"Восточный берег" газета		Опубликование в официальных печатных СМИ	720,00	720,00	0,00	коммерческое предложение

Расходы на выполнение технических условий представлены в таблице 2.

Расчет составлен в соответствии с Приказом Минстроя России №421/пр от 04.08.2020 г.

Локальные сметы составлены по сборникам ТСНБ-ЛО-2014 на основании спецификации, рабочих чертежей, представленных в проекте. Пересчет в текущий уровень цен на февраль 2021 года осуществлен с применением индексов изменения сметной стоимости строительства к ТСНБ-ЛО-2001 в редакции 2014 года по каждой единичной расценке, разрабатываемых Ленинградским областным региональным центром (Приказ комитета по строительству ЛО №28 от 20.10.2015 г).

Накладные расходы приняты в соответствии с приказом Минстроя РФ № 812/пр от 21 декабря 2020 года.

Сметная прибыль принята в соответствии с приказом Минстроя РФ № 774/пр от 11 декабря 2020 года.

Таблица №2

№ п/п	Наименование контрагента/локальной сметы	№ договора, дата заключения договора	Наименование работ	Сумма, руб. без НДС		Примечания
				Предложение	Результат. (+,-)	
				ГРО	ДепГК	
2. Расходы на выполнение технических условий. Строительство (реконструкция) полистирольных газопроводов, в т.ч.:				2 996 830,00	2 722 303,54	-274 526,46
2.1.	Х	Х	Наземная (надземная) прокладка	0,00	0,00	0,00
2.2.	Х	Х	Подземная прокладка	2 996 830,00	2 722 303,54	-274 526,46
2.2.1.	Х	Х	109 мм и менее	2 996 830,00	2 722 303,54	-274 526,46
2.2.2.1	Расходы на пользование землями и земельными участками на период стр.-ва. в т.ч.			0,00	0,00	0,00
2.2.2.2	Подготовка трассы, в т.ч.			28 030,00	28 030,00	0,00
2.2.1.2.1	Локальная смета № 1-1-1			0,00	0,00	0,00
2.2.1.2.2	Локальная смета № 9-1-2			28 030,00	28 030,00	0,00
2.2.2.3	Строительно-монтажные работы, в т.ч.			2 910 800,00	2 636 273,54	-274 526,46
2.2.1.3.1	Локальная смета № 2-1-1			502 710,00	502 710,00	0,00
2.2.1.3.2	Локальная смета № 2-1-1			126 310,00	125 225,41	-1 084,59
2.2.1.3.3	Локальная смета № 2-1-1			248 620,00	248 620,00	0,00
2.2.1.3.4	Локальная смета № 7-1-1			1 778 610,00	1 528 722,64	-249 887,36
2.2.1.3.5	Сводный сметный расчет стоимости строительства			39 840,00	36 079,17	-3 760,83
2.2.1.3.6	Сводный сметный расчет стоимости строительства			62 010,00	56 151,22	-5 858,78
2.2.1.3.7	Сводный сметный расчет стоимости строительства			59 840,00	54 263,73	-5 576,27
2.2.1.3.8	Сводный сметный расчет стоимости строительства			92 860,00	84 501,37	-8 358,63
2.2.1.4	Расходы на регистрацию объекта капитального строительства			58 000,00	58 000,00	0,00

№ п/п	Наименование контрагента/локальной сметы	№ договора, дата заключения договора	Наименование работ	Сумма, руб. без НДС			Примечания
				Предложение ГРО	Предложение ЛерГК	Результат, (+,-)	
2.2.1.4.1	Договор (объект-аналог)	X	изготовление тех. плана и гос. регистрация недвижимого имущества	58 000.00	58 000.00	0.00	Предложение ГРО
2.2.2.	X	X	110 - 159 мм	0.00	0.00	0.00	
2.2.3.	X	X	160 - 224 мм	0.00	0.00	0.00	
2.2.4.	X	X	225 - 314 мм	0.00	0.00	0.00	
2.2.5.	X	X	315 - 399 мм	0.00	0.00	0.00	
2.2.6.	X	X	400 мм и выше	0.00	0.00	0.00	

По расчету ГРО, выполненному исходя из трудозатрат на мероприятия, размер расходов, связанных с проведением мониторинга выполнения технических условий, составляет 49 140,00 руб.

Согласно п.4 Примечаний к Приложению 2 к Методическим указаниям расходы, связанные с мониторингом выполнения Заявителем технических условий, учитываются исходя из установленных стандартизированных тарифных ставок в текущем периоде регулирования с учетом индекса потребительских цен на очередной календарный год.

Размер стандартизированных тарифных ставок установлен на 2021 год приказом ЛенРТК от 30.12.2020 № 667-п «Об установлении стандартизированных тарифных ставок, определяющих величину платы за технологическое присоединение газоиспользующего оборудования к газораспределительным сетям газораспределительных организаций Ленинградской области на территории Ленинградской области, на 2021 год».

Стандартизированная тарифная ставка на покрытие расходов газораспределительных организаций, связанных с мониторингом выполнения Заявителем технических условий при врезке в полиэтиленовые газопроводы всех диапазонов наружных диаметров с давлением до 0,6 МПа в соответствии с вышеуказанным приказом составляет 9458,67 руб.

Таким образом, размер расходов на проведение мониторинга выполнения технических условий, с учетом корректировки, составит 9 827,56 руб.

Согласно п.4 Примечаний к Приложению 2 к Методическим указаниям, расходы, связанные с осуществлением ГРО фактического подключения (технологического присоединения) объекта капитального строительства к сети газораспределения и проведение пуска газа, в том числе стоимость газа, используемого на продувку газопровода, учитываются исходя из установленных стандартизированных тарифных ставок в текущем периоде регулирования с учетом индекса потребительских цен на очередной календарный год.

Затраты, заявленные ГРО, связанные с осуществлением фактического подключения (технологического присоединения) объектов капитального строительства Заявителя к сети газораспределения и проведением пуска газа, составляют 13 100,00 руб.

Определение экономически обоснованного размера расходов, связанных с осуществлением ГРО фактического подключения (технологического присоединения) объекта капитального строительства к сети газораспределения и проведение пуска газа, в том числе стоимость газа, используемого на продувку газопровода, осуществляется в ценах периода регулирования.

При применении стандартизированных ставок, утвержденных на 2021 год приказом ЛенРТК от 30.12.2020 № 667-п, указанные расходы составят 13 100 руб., эксперты ЛенРТК полагают возможным принять затраты на уровне, заявленном регулируемой организацией.

Размер общехозяйственных расходов, заявленных ГРО к данному проекту составляет 693 700,00 руб.

Согласно положениям п. 26(20) Основных положений формирования и государственного регулирования цен на газ, тарифов на услуги по его транспортировке и платы за технологическое присоединение газоиспользующего оборудования к газораспределительным сетям на территории Российской Федерации, утвержденных постановлением Правительства РФ от 29 декабря 2000 года № 1021, состав расходов, включаемых в плату за технологическое присоединение, определяется Федеральной антимонопольной службой.

Методическими указаниями регламентирован точный и исчерпывающий перечень мероприятий, подлежащих учету при определении размера платы за технологическое присоединение. Учет общехозяйственных расходов в составе платы за технологическое присоединение не предусмотрен перечнем по п.8 Методических указаний.

Рассмотрение вопросов включения дополнительных расходов либо статей затрат в состав платы за технологическое присоединение не входит в компетенцию ЛенРТК. Для урегулирования данного вопроса ГРО необходимо обратиться в ФАС России.

На основании изложенного, плата за технологическое присоединение к сетям газораспределения ГРО газоиспользующего оборудования по заявке ПГЭК «Светлана-газ» по индивидуальному проекту «Наружный газопровод до границ земельного участка, расположенного по адресу: Ленинградская область, Всеволожский муниципальный район, в

районе деревни Капитолово, правый берег реки Охты (кадастровые номера земельных участков 47:07:07013003:882, 47:07:07013003:883, 47:07:07013003:884, 47:07:07013003:1082)», с максимальным расходом газа 501,6 м³/час и проектным рабочим давлением в присоединяемом газопроводе 0,59-0,4 МПа, с учетом корректировки, составит 3 727 688,87 руб. (без учета НДС):

№ п/п	Показатели	Планируемые расходы, руб. без НДС		Результат, (+;-), руб.
		Предложение	Предложение	
		ГРО	ЛенРТК	
1.	Расходы на разработку проектной документации	236 920,00	236 920,00	0,00
2.	Расходы на выполнение технических условий, в том числе	2 996 830,00	2 722 303,54	-274 526,46
2.1.	Строительство (реконструкция) стальных газопроводов	0,00	0,00	0,00
2.2.	Строительство (реконструкция) полиэтиленовых газопроводов	2 996 830,00	2 722 303,54	-274 526,46
2.2.1.	Наземная (надземная) прокладка	0,00	0,00	0,00
2.2.2.	Подземная прокладка	2 996 830,00	2 722 303,54	-274 526,46
2.2.2.1	109 мм и менее	2 996 830,00	2 722 303,54	-274 526,46
2.2.2.2	110 - 159 мм	0,00	0,00	0,00
2.2.2.3	160 - 224 мм	0,00	0,00	0,00
2.2.2.4	225 - 314 мм	0,00	0,00	0,00
2.2.2.5	315 - 399 мм	0,00	0,00	0,00
2.2.2.6	400 мм и выше	0,00	0,00	0,00
2.3.	Строительство (реконструкция) газорегуляторных пунктов	0,00	0,00	0,00
2.4.	Строительство (реконструкция) станций катодной защиты	0,00	0,00	0,00
2.5.	Расходы на ликвидацию дефицита пропускной способности существующих сетей газораспределения	0,00	0,00	0,00
3.	Расходы, связанные с мониторингом выполнения Заявителем технических условий	49 140,00	9 827,56	-39 312,44
4.	Расходы, связанные с осуществлением фактического подключения (технологического присоединения) объектов капитального строительства Заявителя к сети газораспределения и проведением пуска газа	13 100,00	13 100,00	0,00
5.	Эффективная ставка налога на прибыль *	20	20	0
6.	Налог на прибыль	824 000,00	745 537,77	-78 462,23
8.	Сумма общехозяйственных расходов	693 700,00	0,00	-693 700,00
9.	Расходы на проведение мероприятий по технологическому присоединению газоиспользующего оборудования Заявителя, всего	4 813 690,00	3 727 688,87	-1 086 001,13

* Эффективная ставка налога на прибыль указывается в %

Кузнецов А.В. предложил:

Установить плату за технологическое присоединение к сетям газораспределения акционерного общества «Газпром газораспределение Ленинградская область» газоиспользующего оборудования по заявке ПГЭК «Светлана-газ» (объект присоединения – жилая застройка 120 домов) по индивидуальному проекту «Наружный газопровод до границ земельного участка, расположенного по адресу: Ленинградская область, Всеволожский муниципальный район, в районе деревни Капитолово, правый берег реки Охты (кадастровые номера земельных участков 47:07:07013003:882, 47:07:07013003:883, 47:07:07013003:884, 47:07:07013003:1082)», с максимальным расходом газа 501,6 м³/час и проектным рабочим давлением в присоединяемом газопроводе 0,59-0,4 МПа, в размере 3 727 688,87 руб. (без учета НДС):

№ п/п	Показатели	Планируемые расходы, руб.
	Плата за технологическое присоединение газоиспользующего оборудования Заявителя, всего (без НДС)	3 727 688,87
1.	Расходы на разработку проектной документации	236 920,00
2.	Расходы на выполнение технических условий, в том числе	2 722 303,54
2.1.	Строительство (реконструкция) стальных газопроводов	0,00
2.2.	Строительство (реконструкция) полиэтиленовых газопроводов	2 722 303,54
2.2.1.	Наземная (надземная) прокладка	0,00
2.2.2.	Подземная прокладка	2 722 303,54
2.2.2.1	109 мм и менее	2 722 303,54

№ п/п	Показатели	Планируемые расходы, руб.
2.2.2.2	110 - 159 мм	0,00
2.2.2.3	160 - 224 мм	0,00
2.2.2.4	225 - 314 мм	0,00
2.2.2.5	315 - 399 мм	0,00
2.2.2.6	400 мм и выше	0,00
2.3.	Строительство (реконструкция) газорегуляторных пунктов	0,00
2.4.	Строительство (реконструкция) станций катодной защиты	0,00
2.5.	Расходы на ликвидацию дефицита пропускной способности существующих сетей газораспределения	0,00
3.	Расходы, связанные с проверкой выполнения Заявителем технических условий	9 827,56
4.	Расходы, связанные с осуществлением фактического подключения (технологического присоединения) объектов капитального строительства Заявителя к сети газораспределения и проведением пуска газа	13 100,00
5.	Эффективная ставка налога на прибыль *	20
6.	Налог на прибыль	745 537,77

* Эффективная ставка налога на прибыль указывается в %

На вопрос председательствующего о соответствии представленных к заседанию правления ЛенРТК расчетных и обосновывающих материалов действующему законодательству Российской Федерации Кузнецов А.В. пояснил, что обосновывающие материалы, расчеты, экспертное заключение, представленные к заседанию правления ЛенРТК по вопросу установления платы за технологическое присоединение к сетям газораспределения акционерного общества «Газпром газораспределение Ленинградская область» газоиспользующего оборудования по заявке ПГЭК «Светлана-газ» (объект присоединения – жилая застройка 120 домов) по индивидуальному проекту: «Наружный газопровод до границ земельного участка, расположенного по адресу: Ленинградская область, Всеволожский муниципальный район, в районе деревни Капитолово, правый берег реки Охты (кадастровые номера земельных участков 47:07:07013003:882, 47:07:07013003:883, 47:07:07013003:884, 47:07:07013003:1082)», соответствуют действующему законодательству РФ в области государственного регулирования цен (тарифов) в сфере газоснабжения. Расчеты экспертом проведены верно, арифметических ошибок не содержат.

АО «Газпром газораспределение Ленинградская область» письмом от 12.10.2021 №НК-60/10892 (вх. ЛенРТК от 13.10.2021 №КТ-1-6356/2021) сообщило о согласии с предложенной величиной платы за технологическое присоединение к сетям газораспределения общества.

ГОЛОСОВАЛИ: за – 5 человек, против – 0, воздержались – 0.

РЕШИЛИ:

Принять решение согласно предложению.

По вопросу № 8 повестки дня об установлении платы за технологическое присоединение к сетям газораспределения акционерного общества «Газпром газораспределение Ленинградская область» газоиспользующего оборудования по заявке администрации муниципального образования «Виллозское городское поселение» Ломоносовского муниципального района Ленинградской области по индивидуальному проекту «Наружный газопровод до границ земельного участка, расположенного по адресу: Ленинградская область, Ломоносовский район, д. Малое Карлино (кад. №47:14:0000000:39428)»

ПРИГЛАШЕННЫЕ:

Кузнецов Алексей Владимирович – заместитель начальника отдела регулирования тарифов на электрическую энергию департамента регулирования тарифов организаций коммунального комплекса и электрической энергии ЛенРТК;

АО «Газпром газораспределение Ленинградская область» письмом от 12.10.2021 №НК-60/10889 (вх. ЛенРТК от 13.10.2021 №КТ-1-6355/2021) просило провести заседание правления ЛенРТК без участия представителей организации.

СЛУШАЛИ:

Кузнецова А.В., который сообщил, что АО «Газпром газораспределение Ленинградская область» (далее - ГРО) обратилось в ЛенРТК с заявлением от 16.09.2021 № СП-31/9882 (вх. ЛенРТК от 16.09.2021 № КТ-1-5731/2021) об установлении платы за технологическое присоединение к сетям газораспределения ГРО газоиспользующего оборудования по заявке Администрации Виллозского ГП по индивидуальному проекту: «Наружный газопровод до границ земельного участка, расположенного по адресу: Ломоносовский район, д. Малое Карлино (кад. № 47:14:0000000:39428) Ленинградская область».

Согласно статье 23.2 Федерального закона от 31 марта 1999 года № 69-ФЗ «О газоснабжении в Российской Федерации» органы исполнительной власти субъектов Российской Федерации в области государственного регулирования тарифов устанавливают плату за технологическое присоединение газоиспользующего оборудования к газораспределительным сетям и (или) стандартизированные тарифные ставки, определяющие ее величину.

Полномочия ЛенРТК в области государственного регулирования тарифов в сфере газоснабжения установлены подпунктом «б» пункта 2.5.1 Положения о ЛенРТК, утвержденного постановлением Правительства Ленинградской области от 28.08.2013 № 274.

Как следует из пунктов 17, 19, 24 Основных положений формирования и государственного регулирования цен на газ, тарифов на услуги по его транспортировке и платы за технологическое присоединение газоиспользующего оборудования к газораспределительным сетям на территории Российской Федерации, утвержденных постановлением правительства Российской Федерации от 29.12.2000 № 1021 (далее – Основные положения регулирования), цены (тарифы) устанавливаются на основании экспертной оценки предложения регулируемой организации, представляемого в регулирующий орган с обосновывающими материалами.

В соответствии с положениями, предусмотренными действующим законодательством:

- Налоговым кодексом Российской Федерации;
- Федеральным законом Российской Федерации от 31 марта 1999 года № 69-ФЗ «О газоснабжении в Российской Федерации»;
- Постановлением Правительства РФ от 29 декабря 2000 года № 1021 «О государственном регулировании цен на газ, тарифов на услуги по его транспортировке и платы за технологическое присоединение газоиспользующего оборудования к газораспределительным сетям на территории Российской Федерации»;
- Постановлением Правительства РФ от 30 декабря 2013 года № 1314 «Об утверждении Правил подключения (технологического присоединения) объектов капитального строительства к сетям газораспределения, а также об изменении и признании утратившими силу некоторых актов Правительства Российской Федерации» (далее – Правила подключения);
- Приказом ФАС России от 16.08.2018 №1151/18 «Об утверждении Методических указаний по расчету размера платы за технологическое присоединение газоиспользующего оборудования к сетям газораспределения и (или) стандартизированных тарифных ставок, определяющих ее величину» (далее – Методические указания);

• Прочими законами и подзаконными актами, методическими разработками и подходами, действующими в отношении сферы и предмета государственного регулирования тарифов на продукцию (услуги) в газовой отрасли,

экспертами ЛенРТК проведен анализ представленных регулируемой организацией расчетов, документов и материалов.

Технические решения по газоснабжению объекта капитального строительства предусматривают подключение к газопроводу среднего давления Ø 219 мм. Проектным решением предусмотрена прокладка газопровода бестраншейным способом более 30 метров.

Таким образом, предусмотренные мероприятия соответствуют критериям, определяющим возможность установления платы за технологическое присоединение по индивидуальному проекту.

По расчету ГРО размер платы за технологическое присоединение газоиспользующего оборудования Заявителя по индивидуальному проекту «Наружный газопровод до границ земельного участка, расположенного по адресу: Ломоносовский район, д. Малое Карлино (кад. № 47:14:0000000:39428) Ленинградская область», составляет 4 244,44 тыс. руб. без НДС.

Данный расчет выполнен с учетом раздела III Методических указаний, на основании:

- разработанной проектно-конструкторским центром ГРО проектной документации (стадия «Р»), шифр 20028-ГСН;
- расчетных материалов, представленных ГРО в рамках рассматриваемого предложения по установлению размера платы.

В соответствии с проектом газоснабжения шифра 20028-ГСН, выполненным проектно-конструкторским центром ГРО (далее - ПКЦ ГРО) (рег. № СРО-П-082-14122009, свидетельство о допуске к работам, которые оказывают влияние на безопасность объектов капитального строительства № ГСП-11-093), предусмотрены следующие мероприятия:

- прокладка газопровода из трубы Ст 89х4,5 ГОСТ 10704-91 протяженностью 450,0 м., способ прокладки:

- открытый – 191,0 м;
- закрытый (бестраншейный, ГНБ) – 214,0 м.

По информации, представленной АО «Газпром газораспределение Ленинградская область», при выборе трассы по критерию протяженности, количеству пересечений с инженерными сетями и коммуникациями сторонних организаций, уменьшению объема отвода земельных участков, сокращению ущерба, наносимого окружающей среде в ходе строительства объекта АО «Газпром газораспределение Ленинградская область» был принят оптимальный и целесообразный вариант прохождения трассы при соблюдении природоохранных мероприятий, технических условий и нормативной документации.

Согласно представленным ГРО обосновывающим материалам, стоимость выполнения проектных работ по рассматриваемому объекту составляет 759 890,00 руб.

В составе заявления ГРО представлено положительное заключение ГАУ «Управление государственной экспертизы Ленинградской области» о проверке сметной документации в целях установления соответствия ведомостям объемов работ по объекту капитального строительства, финансируемого с привлечением собственных средств заказчика от 14.05.2021 № 47-1-8-0211-21, согласно которому стоимость выполнения проектно-изыскательских работ составляет 420 866,67 руб. без НДС.

Таким образом, экспертами ЛенРТК принимаются расходы ГРО в размере 420 866,67 руб. без НДС.

По предложению ГРО расходы, связанные с выполнением технических условий, составляют 2 116 870,00 руб. без НДС.

В составе заявления ГРО представлено положительное заключение ГАУ «Управление государственной экспертизы Ленинградской области» о проверке сметной документации в целях установления соответствия ведомостям объемов работ по объекту капитального строительства, финансируемого с привлечением собственных средств заказчика от 14.05.2021 № 47-1-8-0211-21, согласно которому стоимость выполнения строительно-монтажных и прочих работ за исключением проектно-изыскательских работ составляет 2 371 433,33 руб. без НДС.

Таким образом, экспертами ЛенРТК принимаются расходы ГРО в размере 2 371 433,33 руб. без НДС.

По расчету ГРО, выполненному исходя из трудозатрат на мероприятия, размер расходов, связанных с проведением мониторинга выполнения технических условий, составляет 13 650,00 руб.

Согласно п.4 Примечаний к Приложению 2 к Методическим указаниям расходы, связанные с мониторингом выполнения Заявителем технических условий, учитываются исходя из установленных стандартизированных тарифных ставок в текущем периоде регулирования с учетом индекса потребительских цен на очередной календарный год.

Размер стандартизированных тарифных ставок установлен на 2021 год приказом ЛенРТК от 30.12.2021 № 667-п «Об установлении стандартизированных тарифных ставок, определяющих величину платы за технологическое присоединение газоиспользующего оборудования к газораспределительным сетям газораспределительных организаций Ленинградской области на территории Ленинградской области, на 2021 год».

Стандартизированная тарифная ставка на покрытие расходов газораспределительных организаций, связанных с мониторингом выполнения Заявителем технических условий при врезке в стальные газопроводы всех диапазонов наружных диаметров с давлением от 0,005 МПа до 1,2 МПа в соответствии с вышеуказанным приказом составляет 13 135,33 руб.

Таким образом, размер расходов на проведение мониторинга выполнения технических условий, согласно расчету экспертов ЛенРТК с учетом коэффициента подключений, по которым осуществляется мониторинг выполнения технических условий, составит 13 647,61 руб.

Расходы на выполнение комплекса работ по врезке в трубопровод под давлением, осуществляемых собственными силами организации, были заявлены ГРО в размере 17 810,00 руб.

Согласно п.4 Примечаний к Приложению 2 к Методическим указаниям расходы, связанные с осуществлением ГРО фактического подключения (технологического присоединения) объекта капитального строительства к сети газораспределения и проведение пуска газа, в том числе стоимость газа, используемого на продувку газопровода, учитываются исходя из установленных стандартизированных тарифных ставок в текущем периоде регулирования с учетом индекса потребительских цен на очередной календарный год.

Размер стандартизированных тарифных ставок установлен на 2021 год приказом ЛенРТК от 30.12.2021 № 667-п «Об установлении стандартизированных тарифных ставок, определяющих величину платы за технологическое присоединение газоиспользующего оборудования к газораспределительным сетям газораспределительных организаций Ленинградской области на территории Ленинградской области, на 2021 год».

Стандартизированная тарифная ставка на покрытие расходов газораспределительных организаций, связанных с осуществлением фактического подключения (технологического присоединения) объектов капитального строительства Заявителя к сети газораспределения и проведением пуска газа, при врезке в стальные газопроводы подземного типа с давлением от 0,005 МПа до 1,2 МПа, в диапазоне наружных диаметров газопровода (в который осуществляется врезка) 219-272 мм в ценах периода регулирования составляет 17 146,25 руб.

Таким образом, размер расходов, связанных с осуществлением ГРО фактического подключения (технологического присоединения) объекта капитального строительства к сети газораспределения и проведение пуска газа, составит 17 814,95 руб.

На основании изложенного, плата за технологическое присоединение к сетям газораспределения ГРО газоиспользующего оборудования по заявке Администрации Виллозского ГП по индивидуальному проекту: «Наружный газопровод до границ земельного участка, расположенного по адресу: Ломоносовский район, д. Малое Карлино (кад. № 47:14:0000000:39428) Ленинградская область» с максимальным расходом газа 1678,02 м³/час, составит 3 529 703,20 руб. (без НДС):

№ п/п	Показатели	Планируемые расходы, руб. без НДС		Результат, (+/-), руб.
		Предложение ГРО	Предложение ЛенРТК	
1.	Расходы на разработку проектной документации	757 890,00	420 866,67	-337 023,33
2.	Расходы на выполнение технических условий, в том числе	2 116 870,00	2 371 433,33	254 563,33
2.1.	Строительство (реконструкция) стальных газопроводов	2 116 870,00	2 371 433,33	254 563,33
2.1.1.	Наземная (надземная) прокладка	0,00	0,00	0,00
2.1.2.	Подземная прокладка	2 116 870,00	2 371 433,33	254 563,33
2.1.2.1	50 мм и менее	0,00	0,00	0,00
2.1.2.2	50 - 100 мм	2 116 870,00	2 371 433,33	254 563,33
2.1.2.3	101 - 158 мм	0,00	0,00	0,00
2.1.2.4	159 - 218 мм	0,00	0,00	0,00
2.1.2.5	219 - 272 мм	0,00	0,00	0,00

№ п/п	Показатели	Планируемые расходы, руб. без НДС		Результат, (+;-), руб.
		Предложение ГРО	Предложение ЛенРТК	
2.1.2.6	273 - 324 мм	0,00	0,00	0,00
2.1.2.7	325 - 425 мм	0,00	0,00	0,00
2.2.	Строительство (реконструкция) полиэтиленовых газопроводов	0,00	0,00	0,00
2.3.	Строительство (реконструкция) газорегуляторных пунктов	0,00	0,00	0,00
2.4.	Строительство (реконструкция) станций катодной защиты	0,00	0,00	0,00
2.5.	Расходы на ликвидацию дефицита пропускной способности существующих сетей газораспределения	0,00	0,00	0,00
3.	Расходы, связанные с мониторингом выполнения Заявителем технических условий	13 650,00	13 647,61	-2,39
4.	Расходы, связанные с осуществлением фактического подключения (технологического присоединения) объектов капитального строительства Заявителя к сети газораспределения и проведением пуска газа	17 810,00	17 814,95	4,95
5.	Эффективная ставка налога на прибыль *	20	20	0
6.	Налог на прибыль	726 550,00	705 940,64	-20 609,36
8.	Сумма общехозяйственных расходов	611 670,00	0,00	-611 670,00
9.	Расходы на проведение мероприятий по технологическому присоединению газопользующего оборудования Заявителя, всего	4 244 440,00	3 529 703,20	-714 736,80

* Эффективная ставка налога на прибыль указывается в %

Кузнецов А.В. предложил:

Установить плату за технологическое присоединение к сетям газораспределения акционерного общества «Газпром газораспределение Ленинградская область» газопользующего оборудования по заявке по заявке администрации муниципального образования «Виллозское городское поселение» Ломоносовского муниципального района Ленинградской области по индивидуальному проекту «Наружный газопровод до границ земельного участка, расположенного по адресу: Ленинградская область, Ломоносовский район, д. Малое Карлино (кад. №47:14:0000000:39428)», с максимальным расходом газа 1678,02 м³/час и проектным рабочим давлением в присоединяемом газопроводе 0,98 МПа. в размере 3 529 703,20 руб. (без учета НДС):

№ п/п	Показатели	Планируемые расходы, руб.
	Плата за технологическое присоединение газопользующего оборудования Заявителя, всего (без НДС)	3 529 703,20
1.	Расходы на разработку проектной документации	420 866,67
2.	Расходы на выполнение технических условий, в том числе	2 371 433,33
2.1.	Строительство (реконструкция) стальных газопроводов	2 371 433,33
2.1.1.	Наземная (надземная) прокладка	0,00
2.1.2.	Подземная прокладка	2 371 433,33
2.1.2.1.	50 мм и менее	0,00
2.1.2.2.	50 - 100 мм	2 371 433,33
2.1.2.3.	101 - 158 мм	0,00
2.1.2.4.	159 - 218 мм	0,00
2.1.2.5.	219 - 272 мм	0,00
2.1.2.6.	273 - 324 мм	0,00
2.1.2.7.	325 - 425 мм	0,00
2.2.	Строительство (реконструкция) полиэтиленовых газопроводов	0,00
2.3.	Строительство (реконструкция) газорегуляторных пунктов	0,00
2.4.	Строительство (реконструкция) станций катодной защиты	0,00
2.5.	Расходы на ликвидацию дефицита пропускной способности существующих сетей газораспределения	0,00
3.	Расходы, связанные с проверкой выполнения Заявителем технических условий	13 647,61
4.	Расходы, связанные с осуществлением фактического подключения (технологического присоединения) объектов капитального строительства Заявителя к сети газораспределения и проведением пуска газа	17 814,95
5.	Эффективная ставка налога на прибыль *	20
6.	Налог на прибыль	705 940,64

* Эффективная ставка налога на прибыль указывается в %

На вопрос председательствующего о соответствии представленных к заседанию правления ЛенРТК расчетных и обосновывающих материалов действующему законодательству Российской Федерации. Кузнецов А.В. пояснил, что обосновывающие материалы, расчеты, экспертное заключение, представленные к заседанию правления ЛенРТК по вопросу

установления платы за технологическое присоединение к сетям газораспределения акционерного общества «Газпром газораспределение Ленинградская область» газоиспользующего оборудования по заявке администрации муниципального образования «Виллозское городское поселение» Ломоносовского муниципального района Ленинградской области по индивидуальному проекту «Наружный газопровод до границ земельного участка, расположенного по адресу: Ленинградская область, Ломоносовский район, д. Малое Карлино (кад. №47:14:0000000:39428)», соответствуют действующему законодательству РФ в области государственного регулирования цен (тарифов) в сфере газоснабжения. Расчеты экспертом проведены верно, арифметических ошибок не содержат.

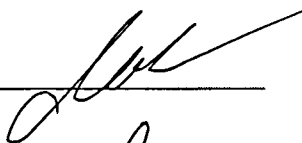
АО «Газпром газораспределение Ленинградская область» письмом от 12.10.2021 №НК-60/10889 (вх. ЛенРТК от 13.10.2021 №КТ-1-6355/2021) сообщило о согласии с предложенной величиной платы за технологическое присоединение к сетям газораспределения общества.

ГОЛОСОВАЛИ: за – 5 человек, против – 0, воздержались – 0.

РЕШИЛИ:

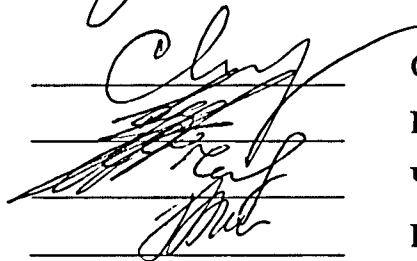
Принять решение согласно предложению.

Председательствующий:



Степанова С.Н.

Члены правления:



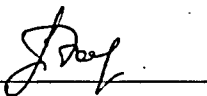
Свиридова Т.Л.

Ермолаев С.Н.

Чащихина С.Г.

Кремнева Н.Н.

Секретарь правления:



Павлович Т.П.