

ПРОТОКОЛ
заседания правления комитета по тарифам и ценовой политике
Ленинградской области

03.02.2025

№ 4

г. Санкт-Петербург

Председательствующий: Степанова Светлана Николаевна

Секретарь правления: Торопова Виктория Николаевна

Присутствуют члены правления: Чашихина Светлана Георгиевна, Княжеская Людмила Николаевна, Кремнева Наталья Николаевна

Члены правления (по согласованию): Крюков Тимофей Петрович, Эрзин Дмитрий Геннадиевич – приглашены, не явились.

На заседании правления присутствует 4 члена правления.

Кворум имеется, заседание правления считается правомочным.

В соответствии с пунктом 15 Порядка деятельности правления комитета по тарифам и ценовой политике Ленинградской области (далее – ЛенРТК), утвержденного приказом ЛенРТК от 09.10.2017 № 122-п, представители организаций принимают участие в заседании правления ЛенРТК в режиме видеоконференцсвязи.

ПОВЕСТКА ДНЯ:

1. О внесении изменений в приказ комитета по тарифам и ценовой политике Ленинградской области от 20 декабря 2024 года № 407-п «Об установлении тарифов на тепловую энергию и горячую воду (горячее водоснабжение), поставляемые населению, организациям, приобретающим тепловую энергию и горячую воду для предоставления коммунальных услуг населению, на территории Кингисеппского муниципального района Ленинградской области на 2025 год»

2. О внесении изменений в приказ комитета по тарифам и ценовой политике Ленинградской области от 27 ноября 2023 года № 211-п «Об установлении долгосрочных параметров регулирования деятельности, тарифов на тепловую энергию и горячую воду, поставляемые обществом с ограниченной ответственностью «МИР ТЕХНИКИ» потребителям (кроме населения) на территории Кингисеппского муниципального района Ленинградской области, на долгосрочный период регулирования 2024-2028 годов»

3. Об установлении платы за подключение (технологическое присоединение) к централизованной системе холодного водоснабжения акционерного общества «Ленинградские областные коммунальные системы» (ИНН 4705029366) объекта капитального строительства: «Строительство узла водопроводных сооружений со строительством дополнительных резервуаров чистой воды в Красноборском городском поселении, расположенного по адресу: Ленинградская область, Тосненский муниципальный район, Красноборское городское поселение, г.п. Красный Бор, ул. Комсомольская, з/у 23 к.2», заявителем по которому выступает государственное унитарное предприятие «Водоканал Ленинградской области» в индивидуальном порядке

4. Об установлении платы за подключение (технологическое присоединение) к централизованным системам холодного водоснабжения и водоотведения общества с ограниченной ответственностью «ТРЕНТОР» (ИНН 7825063332) объекта капитального строительства: «Складской комплекс, расположенный по адресу: Ленинградская область, Всеволожский муниципальный район, муниципальное образование «Бугровское городское поселение», г. Бугры, ул. Шоссейная на земельном участке с кадастровым номером 47:07:0713003:16524», заявителем по которому выступает акционерное общество «Совенго плюс» в индивидуальном порядке

По вопросу № 1 повестки дня о внесении изменений в приказ комитета по тарифам и ценовой политике Ленинградской области от 20 декабря 2024 года № 407-п «Об установлении тарифов на тепловую энергию и горячую воду (горячее водоснабжение), поставляемые населению, организациям, приобретающим тепловую энергию и горячую воду для предоставления коммунальных услуг населению, на территории Кингисеппского муниципального района Ленинградской области на 2025 год»

ПРИГЛАШЕННЫЕ:

Драндина Александра Николаевна – заместитель начальника отдела регулирования цен (тарифов) в сфере теплоснабжения департамента регулирования тарифов организаций коммунального комплекса и электрической энергии ЛенРТК

СЛУШАЛИ:

Драндину А.Н., которая сообщила о необходимости внесения изменений в приказ ЛенРТК от 20 декабря 2024 года № 407-п в связи с возложением обязанности по уплате ООО «МИР ТЕХНИКИ» НДС с 01.01.2025 года в размере 5% в соответствии с изменениями в Налоговый кодекс РФ.

Драндина А.Н. предложила:

1. Внести в приказ комитета по тарифам и ценовой политике Ленинградской области от 20 декабря 2024 года № 407-п «Об установлении тарифов на тепловую энергию и горячую воду (горячее водоснабжение), поставляемые населению, организациям, приобретающим тепловую энергию и горячую воду для предоставления коммунальных услуг населению, на территории Кингисеппского муниципального района Ленинградской области на 2025 год» следующие изменения:

1.1. Изложить пункт 3 Приложения 1 к приказу в следующей редакции:

«

3	В зоне теплоснабжения общества с ограниченной ответственностью «МИР ТЕХНИКИ» <*>
---	--

».

1.2. Изложить пункт 3 Приложения 2 к приказу в следующей редакции:

«

3	В зоне теплоснабжения общества с ограниченной ответственностью «МИР ТЕХНИКИ» <*>
---	--

ГОЛОСОВАЛИ: за - 4 человека, против – 0, воздержались – 0.

РЕШИЛИ:

Решение принято

По вопросу № 2 повестки дня о внесении изменений в приказ комитета по тарифам и ценовой политике Ленинградской области от 27 ноября 2023 года № 211-п «Об установлении долгосрочных параметров регулирования деятельности, тарифов на тепловую энергию и горячую воду, поставляемые обществом с ограниченной ответственностью «МИР ТЕХНИКИ» потребителям (кроме населения) на территории Кингисеппского муниципального района Ленинградской области, на долгосрочный период регулирования 2024-2028 годов»

ПРИГЛАШЕННЫЕ:

Драндина Александра Николаевна – заместитель начальника отдела регулирования цен (тарифов) в сфере теплоснабжения департамента регулирования тарифов организаций коммунального комплекса и электрической энергии ЛенРТК

СЛУШАЛИ:

Драндину А.Н., которая сообщила, что на основании заявления ООО «Мир Техники» (исх. от 27.01.2025 № 022), поступившего в ЛенРТК с просьбой о внесении изменений в приказ комитета по тарифам и ценовой политике Ленинградской области от 27 ноября 2023 года № 211-п «Об установлении долгосрочных параметров регулирования деятельности, тарифов на тепловую энергию и горячую воду, поставляемые обществом с ограниченной ответственностью «МИР ТЕХНИКИ» потребителям (кроме населения) на территории Кингисеппского муниципального района Ленинградской области, на долгосрочный период регулирования 2024-2028 годов», в связи с возложением обязанности по уплате ООО «МИР ТЕХНИКИ» НДС с 01.01.2025 года в размере 5% в соответствии с изменениями в Налоговый кодекс РФ, необходимо внести изменения в приказ ЛенРТК от 27 ноября 2023 года № 211-п

Драндина А.Н. предложила:

1. Внести в приказ комитета по тарифам и ценовой политике Ленинградской области от 27 ноября 2023 года № 211-п «Об установлении долгосрочных параметров регулирования деятельности, тарифов на тепловую энергию и горячую воду, поставляемые обществом с ограниченной ответственностью «МИР ТЕХНИКИ» потребителям (кроме населения) на территории Кингисеппского муниципального района Ленинградской области, на долгосрочный период регулирования 2024-2028 годов» следующие изменения:

1.1. Приложение 1 к приказу изложить в редакции:

Тарифы на тепловую энергию, поставляемую обществом с ограниченной ответственностью «МИР ТЕХНИКИ» потребителям (кроме населения) на территории Кингисеппского муниципального района Ленинградской области, на долгосрочный период регулирования 2024-2028 годов»

№ п/п	Вид тарифа	Год с календарной разбивкой	Вода	Отборный пар давлением				Острый и редуцированный пар
				от 1,2 до 2,5 кг/см ²	от 2,5 до 7,0 кг/см ²	от 7,0 до 13,0 кг/см ²	свыше 13,0 кг/см ²	
1	Для потребителей муниципального образования «Вистинское сельское поселение», муниципального образования «Фалилеевское сельское поселение и муниципального образования «Котельское сельское поселение» Кингисеппского муниципального района Ленинградской области, в случае отсутствия дифференциации тарифов по схеме подключения							
		с 01.01.2024 по 30.06.2024	5064,23	-	-	-	-	-
		с 01.07.2024 по 31.12.2024	5872,18	-	-	-	-	-
		с 01.01.2025 по 30.06.2025	5573,66	-	-	-	-	-
	Одноставочный, руб./Гкал	с даты вступления в силу приказа ЛенРТК от _____ 2025 № _____ по 30.06.2025	5852,34*					
		с 01.07.2025 по 31.12.2025	5573,66	-	-	-	-	-
		с 01.07.2025 по 31.12.2025	5852,34*					
		с 01.01.2026 по 30.06.2026	5793,52	-	-	-	-	-
		с 01.07.2026 по 31.12.2026	5947,61	-	-	-	-	-
		с 01.01.2027 по 30.06.2027	5947,61	-	-	-	-	-
		с 01.07.2027 по 31.12.2027	6160,12	-	-	-	-	-
		с 01.01.2028 по 30.06.2028	6160,12	-	-	-	-	-
		с 01.07.2028 по 31.12.2028	6320,20	-	-	-	-	-

Примечание:

* Тариф указан с учетом налога на добавленную стоимость (5%), подлежащего оплате с 01.01.2025 в соответствии с Налоговым Кодексом Российской Федерации организацией, использующей упрощенную систему налогообложения

1.2. Приложение 2 к приказу изложить в редакции:

Тарифы на горячую воду, поставляемую обществом с ограниченной ответственностью «МИР ТЕХНИКИ» потребителям (кроме населения) на территории Кингисеппского муниципального района Ленинградской области, на долгосрочный период регулирования 2024-2028 годов»

№ п/п	Вид системы теплоснабжения (горячего водоснабжения)	Год с календарной разбивкой	в том числе:	
			Компонент на теплоноситель, руб./куб. м	Компонент на тепловую энергию Одноставочный, руб./Гкал
1	Для потребителей муниципального образования «Вистинское сельское поселение», муниципального образования «Фалилеевское сельское поселение и муниципального образования «Котельское сельское поселение» Кингисеппского муниципального района Ленинградской области			
1.1	Открытая система теплоснабжения (горячего водоснабжения), закрытая система теплоснабжения (горячего водоснабжения) без теплового пункта	с 01.01.2024 по 30.06.2024	64,55	5064,23
		с 01.07.2024 по 31.12.2024	70,87	5872,18
		с 01.01.2025 по 30.06.2025	66,64	5573,66
		с даты вступления в силу приказа ЛенРТК от _____ 2025 № _____ по 30.06.2025	69,97*	5852,34*
		с 01.07.2025 по 31.12.2025	66,64	5573,66
		с 01.07.2025 по 31.12.2025	69,97*	5852,34*
		с 01.01.2026 по 30.06.2026	73,85	5793,52
		с 01.07.2026 по 31.12.2026	76,80	5947,61
		с 01.01.2027 по 30.06.2027	76,80	5947,61
		с 01.07.2027 по 31.12.2027	79,88	6160,12
		с 01.01.2028 по 30.06.2028	79,88	6160,12
	с 01.07.2028 по 31.12.2028	83,07	6320,20	

Примечание:

* Тариф указан с учетом налога на добавленную стоимость (5%), подлежащего оплате с 01.01.2025 в соответствии с Налоговым Кодексом Российской Федерации организацией, использующей упрощенную систему налогообложения

ГОЛОСОВАЛИ: за - 4 человека, против – 0, воздержались – 0.

РЕШИЛИ:

Решение принято

По вопросу № 3 повестки дня об установлении платы за подключение (технологическое присоединение) к централизованной системе холодного водоснабжения акционерного общества «Ленинградские областные коммунальные системы» (ИНН 4705029366) объекта капитального строительства: «Строительство узла водопроводных сооружений со строительством дополнительных резервуаров чистой воды в Красноборском городском поселении, расположенного по адресу: Ленинградская область, Тосненский муниципальный район, Красноборское городское поселение, г.п. Красный Бор, ул. Комсомольская, з/у 23 к.2», заявителем по которому выступает государственное унитарное предприятие «Водоканал Ленинградской области» в индивидуальном порядке

ПРИГЛАШЕННЫЕ:

Ширяев Денис Валерьевич – заместитель начальника отдела регулирования цен (тарифов) в сферах водоснабжения, водоотведения, утилизации департамента регулирования тарифов организаций коммунального комплекса и электрической энергии ЛенРТК;

Акционерное общество «Ленинградские областные коммунальные системы» письмом от 03.02.2025 №225 (вх. в ЛенРТК 03.02.2025 № КТ-03.5-09-29/2025) просило провести заседание правления ЛенРТК без участия представителей организации

СЛУШАЛИ:

Ширяева Д.В., который доложил основные параметры расчета платы за подключение (технологическое присоединение) к централизованной системе холодного водоснабжения акционерного общества «Ленинградские областные коммунальные системы» (ИНН 4705029366)

объекта капитального строительства: «Строительство узла водопроводных сооружений со строительством дополнительных резервуаров чистой воды в Красноборском городском поселении, расположенного по адресу: Ленинградская область, Тосненский муниципальный район, Красноборское городское поселение, г.п. Красный Бор, ул. Комсомольская, з/у 23 к.2», заявителем по которому выступает государственное унитарное предприятие «Водоканал Ленинградской области» в индивидуальном порядке

Ширяев Д.В. предложил:

1. Установить плату за подключение (технологическое присоединение) к централизованной системе холодного водоснабжения акционерного общества «Ленинградские областные коммунальные системы» (ИНН 4705029366) объекта капитального строительства: «Строительство узла водопроводных сооружений со строительством дополнительных резервуаров чистой воды в Красноборском городском поселении, расположенного по адресу: Ленинградская область, Тосненский муниципальный район, Красноборское городское поселение, г.п. Красный Бор, ул. Комсомольская, з/у 23 к.2», заявителем по которому выступает государственное унитарное предприятие «Водоканал Ленинградской области»:

№ п/п	Наименование	Единица измерения	Значение*
1	2	3	4
1.	Расходы, связанные с подключением (технологическим присоединением)	тыс. руб.	
1.1.	Расходы на проведение мероприятий по подключению заявителей	тыс. руб.	
1.2.	Внерезервационные расходы, всего	тыс. руб.	
1.3.	Налог на прибыль	%	
2.	Структура расходов		
2.1.	Расходы, относимые на ставку за протяженность сети	тыс. руб.	
2.2.	Расходы, относимые на ставку за подключаемую нагрузку	тыс. руб.	
2.3.	Расходы на строительство и модернизацию существующих объектов, учитываемые при установлении индивидуальной платы за подключение	тыс. руб.	35 116,12
3.	Протяженность сетей	км	
3.1.	Протяженность вновь создаваемых	км	
3.1.1.	Протяженность сетей диаметром 40 мм и менее	км	
3.1.2.	протяженность сетей диаметром от 40 мм до 70 мм (включительно)	км	
3.1.3.	протяженность сетей диаметром от 70 мм до 100 мм (включительно)	км	
3.1.4.	протяженность сетей диаметром от 100 мм до 150 мм (включительно)	км	
3.1.5.	протяженность сетей диаметром от 150 мм до 200 мм (включительно)	км	
3.1.6.	протяженность сетей диаметром от 200 мм до 250 мм (включительно)	км	
3.1.7.	протяженность сетей диаметром от 250 мм и более	км	
4.	Подключаемая нагрузка	куб.м./сут	640,08
5.	Предлагаемые тарифы на подключение		

* Плата указана без учета налога на добавленную стоимость

На вопрос председательствующего о соответствии представленных к заседанию правления ЛенРТК расчетных и обосновывающих материалов действующему законодательству Российской Федерации Ширяев Д.В. пояснил, что обосновывающие материалы, расчеты, экспертное заключение, представленные к заседанию правления ЛенРТК по рассматриваемому вопросу, соответствуют действующему законодательству РФ в области государственного регулирования тарифов в сфере водоснабжения и водоотведения. Расчеты экспертом проведены верно, арифметических ошибок не содержат.

Акционерное общество «Ленинградские областные коммунальные системы» письмом от 03.02.2025 №225 (вх. в ЛенРТК 03.02.2025 № КТ-03.5-09-29/2025) сообщило об отсутствии возражений с предложенным уровнем платы.

ГОЛОСОВАЛИ: за - 4 человека, против – 0, воздержались – 0.

РЕШИЛИ:

Решение принято

По вопросу № 4 повестки дня об установлении платы за подключение (технологическое присоединение) к централизованным системам холодного водоснабжения и водоотведения общества с ограниченной ответственностью «ТРЕНТОР» (ИНН 7825063332) объекта капитального строительства: «Складской комплекс, расположенный по адресу: Ленинградская область, Всеволожский муниципальный район, муниципальное образование «Бугровское городское поселение», г. Бугры, ул. Шоссейная на земельном участке с кадастровым номером 47:07:0713003:16524», заявителем по которому выступает акционерное общество «Совенго плюс» в индивидуальном порядке

ПРИГЛАШЕННЫЕ:

Ширяев Денис Валерьевич – заместитель начальника отдела регулирования цен (тарифов) в сферах водоснабжения, водоотведения, утилизации департамента регулирования тарифов организаций коммунального комплекса и электрической энергии ЛенРТК;

Общество с ограниченной ответственностью «ТРЕНТОР» письмом от 03.01.2025 №15 (вх. в ЛенРТК 03.02.2025 № КТ-03.5-09-28/2025) просило провести заседание правления ЛенРТК без участия представителей организации

СЛУШАЛИ:

Ширяева Д.В., который доложил основные параметры расчета платы за подключение (технологическое присоединение) к централизованным системам холодного водоснабжения и водоотведения общества с ограниченной ответственностью «ТРЕНТОР» (ИНН 7825063332) объекта капитального строительства: «Складской комплекс, расположенный по адресу: Ленинградская область, Всеволожский муниципальный район, муниципальное образование «Бугровское городское поселение», г. Бугры, ул. Шоссейная на земельном участке с кадастровым номером 47:07:0713003:16524», заявителем по которому выступает акционерное общество «Совенго плюс» в индивидуальном порядке

Ширяев Д.В. предложил:

1. Установить плату за подключение (технологическое присоединение) к централизованной системе холодного водоснабжения общества с ограниченной ответственностью «ТРЕНТОР» (ИНН 7825063332) объекта капитального строительства: «Складской комплекс, расположенный по адресу: Ленинградская область, Всеволожский муниципальный район, муниципальное образование «Бугровское городское поселение», г. Бугры, ул. Шоссейная на земельном участке с кадастровым номером 47:07:0713003:16524», заявителем по которому выступает акционерное общество «Совенго плюс»:

№ п/п	Наименование	Единица измерения	Значение*
1	2	3	4
1	Расходы, связанные с подключением (технологическим присоединением) к централизованной системе	тыс. руб.	
2	Структура расходов		
2.1	Расходы, относимые на ставку за протяженность сети	тыс. руб.	
2.2	Расходы, относимые на ставку за подключаемую нагрузку	тыс. руб.	
2.3	Расходы на строительство и модернизацию существующих объектов, учитываемые при установлении индивидуальной платы за подключение	тыс. руб.	6 178,88
3.	Протяженность сетей	км	
3.1	Протяженность вновь создаваемых	км	
3.1.1	Протяженность сетей диаметром 40 мм и менее	км	
3.1.2	протяженность сетей диаметром от 40 мм до 70 мм (включительно)	км	
3.1.3	протяженность сетей диаметром от 70 мм до 100 мм (включительно)	км	
3.1.4	протяженность сетей диаметром от 100 мм до 150 мм (включительно)	км	
3.1.5	протяженность сетей диаметром от 150 мм до 200 мм (включительно)	км	
3.1.6	протяженность сетей диаметром от 200 мм до 250 мм (включительно)	км	
3.1.7	протяженность сетей диаметром от 250 мм и более	км	
4	Подключаемая нагрузка	куб.м./сут	158,11
5	Предлагаемые тарифы на подключение		

* Плата указана без учета налога на добавленную стоимость

2. Установить плату за подключение (технологическое присоединение) к централизованной системе водоотведения общества с ограниченной ответственностью «ТРЕНТОР» (ИНН 7825063332) объекта капитального строительства: «Складской комплекс, расположенный по адресу: Ленинградская область, Всеволожский муниципальный район, муниципальное образование «Бугровское городское поселение», г. Бугры, ул. Шоссейная на земельном участке с кадастровым номером 47:07:0713003:16524», заявителем по которому выступает акционерное общество «Совенго плюс»:

№ п/п	Наименование	Единица измерения	Значение*
1	2	3	4
1	Расходы, связанные с подключением (технологическим присоединением) к централизованной системе	тыс. руб.	
2	Структура расходов		
2.1	Расходы, относимые на ставку за протяженность сети	тыс. руб.	
2.2	Расходы, относимые на ставку за подключаемую нагрузку	тыс. руб.	
2.3	Расходы на строительство и модернизацию существующих объектов, учитываемые при установлении индивидуальной платы за подключение	тыс. руб.	17 253,06
3.	Протяженность сетей	км	
3.1	Протяженность вновь создаваемых	км	
3.1.1	Протяженность сетей диаметром 40 мм и менее	км	
3.1.2	протяженность сетей диаметром от 40 мм до 70 мм (включительно)	км	
3.1.3	протяженность сетей диаметром от 70 мм до 100 мм (включительно)	км	
3.1.4	протяженность сетей диаметром от 100 мм до 150 мм (включительно)	км	
3.1.5	протяженность сетей диаметром от 150 мм до 200 мм (включительно)	км	
3.1.6	протяженность сетей диаметром от 200 мм до 250 мм (включительно)	км	
3.1.7	протяженность сетей диаметром от 250 мм и более	км	
4	Подключаемая нагрузка	куб.м./сут	158,11
5	Предлагаемые тарифы на подключение		

* Плата указана без учета налога на добавленную стоимость

На вопрос председательствующего о соответствии представленных к заседанию правления ЛенРТК расчетных и обосновывающих материалов действующему законодательству Российской Федерации Ширяев Д.В. пояснил, что обосновывающие материалы, расчеты, экспертное заключение, представленные к заседанию правления ЛенРТК по рассматриваемому вопросу, соответствуют действующему законодательству РФ в области государственного регулирования тарифов в сфере водоснабжения и водоотведения. Расчеты экспертом проведены верно, арифметических ошибок не содержат.

Общество с ограниченной ответственностью «ТРЕНТОР» письмом от 03.01.2025 №15 (вх. в ЛенРТК 03.02.2025 № КТ-03.5-09-28/2025) выразило согласие с предложенным уровнем платы.

ГОЛОСОВАЛИ: за - 4 человека, против – 0, воздержались – 0.

РЕШИЛИ:

Решение принято

Председательствующий

Степанова С.Н.

Чащихина С.Г.

Княжеская Л.Н

Кремнева Н.Н.

Торопова В.Н.

Секретарь правления:

Приложение к протоколу заседания комитета по тарифам и ценовой политике Ленинградской области от 03.02.2025 № 4 по вопросу № 3 повестки дня об установлении платы за подключение (технологическое присоединение) к централизованной системе холодного водоснабжения акционерного общества «Ленинградские областные коммунальные системы» (ИНН 4705029366) объекта капитального строительства: «Строительство узла водопроводных сооружений со строительством дополнительных резервуаров чистой воды в Красноборском городском поселении, расположенного по адресу: Ленинградская область, Тосненский муниципальный район, Красноборское городское поселение, г.п. Красный Бор, ул. Комсомольская, з/у 23 к.2», заявителем по которому выступает государственное унитарное предприятие «Водоканал Ленинградской области» в индивидуальном порядке

В комитет по тарифам и ценовой политике Ленинградской области (далее – ЛенРТК) поступило обращение (исх. от 15.11.2024 № 1266 – вх. ЛенРТК от 18.11.2024 № КТ-02.4-06-225/2024) акционерного общества «Ленинградские областные коммунальные системы» (ИНН 4705029366) (далее – АО «ЛОКС») об установлении индивидуальной платы за подключение к централизованной системе холодного водоснабжения акционерного общества «Ленинградские областные коммунальные системы» (ИНН 4705029366) объекта капитального строительства: «Строительство узла водопроводных сооружений со строительством дополнительных резервуаров чистой воды в Красноборском городском поселении, расположенного по адресу: Ленинградская область, Тосненский муниципальный район, Красноборское городское поселение, г.п. Красный Бор, ул. Комсомольская, з/у 23 к.2, кадастровый номер земельного участка 47:26:0206012:467», заявителем по которому выступает государственное унитарное предприятие «Водоканал Ленинградской области» (далее – плата за подключение).

Расчет платы за подключение, выполнен на основании заявки, параметры которой представлены в таблице 1.

таблица 1

№	Адрес подключаемого объекта	Заявитель	Объект подключения	Расход, м ³ /сут	Реквизиты заявки абонента	
					Дата подачи	Номер
1	Ленинградская область, Тосненский муниципальный район, Красноборское городское поселение, г.п. Красный Бор, ул. Комсомольская, з/у 23 к.2, кадастровый номер земельного участка 47:26:0206012:467»	ГУП «Водоканал Ленинградской области»	Строительство узла водопроводных сооружений со строительством дополнительных резервуаров чистой воды в Красноборском городском поселении	640,08	26.06.2024	27702/2024

В соответствии с пунктом 85 Основ ценообразования в сфере водоснабжения и водоотведения, утвержденных постановлением Правительства Российской Федерации от 13.05.2013 № 406 (далее – Основы ценообразования), величина подключаемой (присоединяемой) нагрузки объектов которых превышает 250 м³/сут и (или) осуществляется с использованием создаваемых сетей водоснабжения и (или) водоотведения с наружным диаметром, превышающим 250 мм (предельный уровень нагрузки), а также при наличии письменного согласия заявителя в случае, предусмотренном постановлением Правительства Российской Федерации от 30.11.2021 № 2130 «Об утверждении Правил подключения (технологического присоединения) объектов капитального строительства к централизованным системам горячего водоснабжения, холодного водоснабжения и (или) водоотведения и о внесении изменений и признании утратившими силу некоторых актов Правительства Российской Федерации» (далее – Правила подключения), размер платы за подключение устанавливается органом регулирования тарифов индивидуально с учетом расходов на реализацию мероприятий, обеспечивающих техническую возможность подключения.

Подключаемая нагрузка объектов заявителя превышает 250 м³/сут и составляет 640,08 м³/сут, следовательно, плата за технологическое присоединение устанавливается индивидуально с учетом расходов на увеличение мощности (пропускной способности) централизованной системы холодного водоснабжения, в том числе расходов на реконструкцию и (или) модернизацию существующих объектов, а также расходов по уплате налога на прибыль.

По результатам рассмотрения установлено следующее:

АО «ЛОКС» предоставляет услуги по водоснабжению потребителям с 1 февраля 2008 года по утвержденным комитетом по тарифам и ценовой политике Ленинградской области долгосрочным тарифам на холодное водоснабжение в соответствии с приказами ЛенРТК № 180-п от 22.11.2023 и №130-п от 11.11.2024.

АО «ЛОКС» является регулируемой организацией в сфере жилищно-коммунального хозяйства и включено в Модуль «Реестр регулируемых организаций» единой информационно-аналитической системы.

АО «ЛОКС» снабжает хозяйственно-питьевой водой население и предприятия Тосненского,

Ломоносовского, Гатчинского районов Ленинградской области и южной части Санкт-Петербурга.

Подключаемый объект капитального строительства располагается на земельном участке с кадастровым номером 47:26:0206012:467, находящимся в границах муниципального образования Красноборское городское поселение Тосненского района Ленинградской области.

На территории муниципального образования Красноборское городское поселение Тосненского района Ленинградской области АО «ЛОКС» в лице филиала «Тосненский водоканал» является одновременно организацией водопроводно-канализационного хозяйства и гарантирующей организацией в сфере холодного водоснабжения и водоотведения на основании Постановления от 30.12.2013 № 213 «Об утверждении гарантирующей организации в сфере водоснабжения и водоотведения на территории Красноборского городского поселения Тосненского района Ленинградской области».

Согласно существующей редакции Схемы водоснабжения и водоотведения Красноборского городского поселения Тосненского района Ленинградской области на период до 2031 года, утвержденной Постановлением администрации муниципального образования Красноборское городское поселение Тосненского района Ленинградской области от 25.02.2021 № 65 «Об утверждении схемы водоснабжения и водоотведения Красноборского городского поселения Тосненского района Ленинградской области», подача питьевой воды во внутрипоселковые сети Красноборского городского поселения Тосненского района Ленинградской области осуществляется от межрайонной системы водоснабжения «Невский водопровод», находящейся в собственности АО «ЛОКС» по двум трубопроводам, один из которых технологически присоединен непосредственно к магистральному водоводу межрайонной системы водоснабжения «Невский водопровод», второй – к системе водоснабжения г. Никольское, которая, в свою очередь, также имеет непосредственное присоединение к магистральному водоводу межрайонной системы водоснабжения «Невский водопровод».

Вода забирается из реки Нева водозаборными сооружениями и затем насосной станцией I подъема подается на водоочистные сооружения. На водоочистных сооружениях исходная вода очищается на горизонтальных отстойниках и скорых фильтрах с применением реагентов, обеззараживается, сливается в резервуары чистой воды и затем насосной станцией II-го подъема подается в магистральный водовод «Невский водопровод».

Для обеспечения водоснабжения г.п. Красный Бор используется узел водопроводных сооружений III - го подъема Красноборского г.п (далее также – ВНС III-го подъема). На площадке ВНС III-го подъема расположены следующие объекты:

- три резервуара чистой воды;
- здание водопроводной насосной станции III-го подъема;
- склад (пристройка к зданию насосной станции III подъема).

Основными водопотребителями от ВНС III-го подъема г.п. Красный Бор являются: население г.п. Красный Бор; СНТ «Озерки»; СНТ «Красноборец»; СНТ «Красноборец-1», где садоводы проживают в основном в летнее время; промышленная зона; население отдельной части жилой застройки.

Объектом подключения является новый узел водопроводных сооружений со строительством дополнительных резервуаров чистой воды в Красноборском городском поселении, строительство которого осуществляется Заявителем в рамках Федерального проекта «Чистая вода» и в соответствии с постановлением Правительства Ленинградской области от 15.06.2020 № 395 «Об утверждении региональной программы Ленинградской области «Повышение качества водоснабжения в Ленинградской области» на период с 2019 по 2024 годы и признании утратившими силу отдельных положений постановления Правительства Ленинградской области от 14 ноября 2013 года N 400».

После строительства объекта подключения действующая ВНС будет выведена из эксплуатации.

АО «ЛОКС» в адрес заявителя ранее были выданы технические требования от 22.02.2023 №292, с изменениями от 14.06.2023 №1069 (далее – ТУ), а также исходные данные для проектирования исх. № 294 от 27.02.2023 с изменениями от 05.06.2023 № 1010).

В соответствии с ТУ при подключении объекта к централизованной системе водоснабжения необходимо предусмотреть:

- переустройство магистрального водовода «Невский водопровод» (Инв. № 00002230) на участке «Ям-Ижора – Тосно» с установкой регулятора давления DN 400;
- обустройство точки непосредственного присоединения (точки врезки) проектируемой водопроводной сети от объекта подключения Ду=300 мм (315 мм) в целях подключения (технологического присоединения) к централизованной системе холодного водоснабжения объекта капитального строительства.

Перечень и объем работ принят в соответствии с ведомостью объемов работ с указанием наименований работ, их единиц измерения и количества.

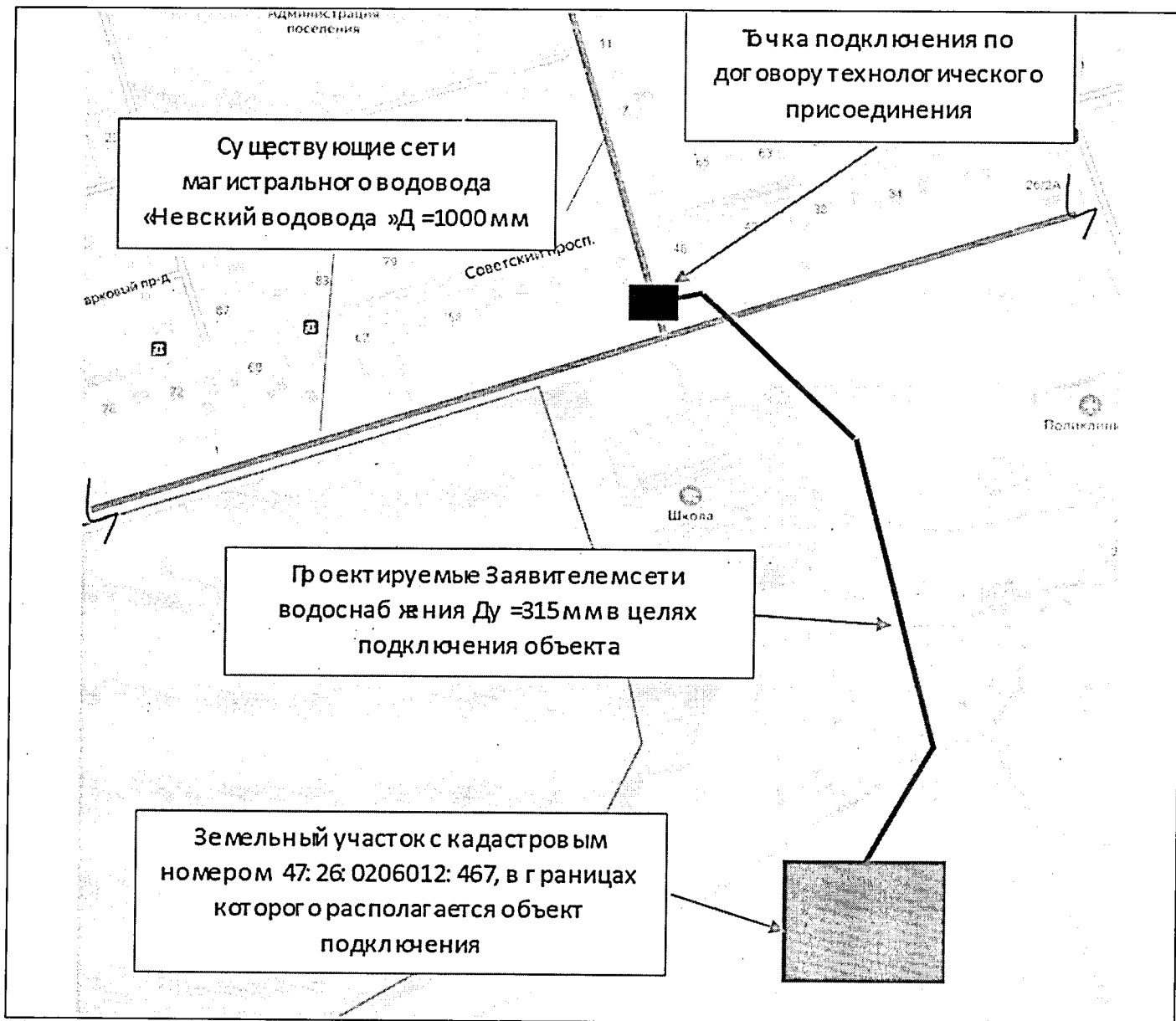
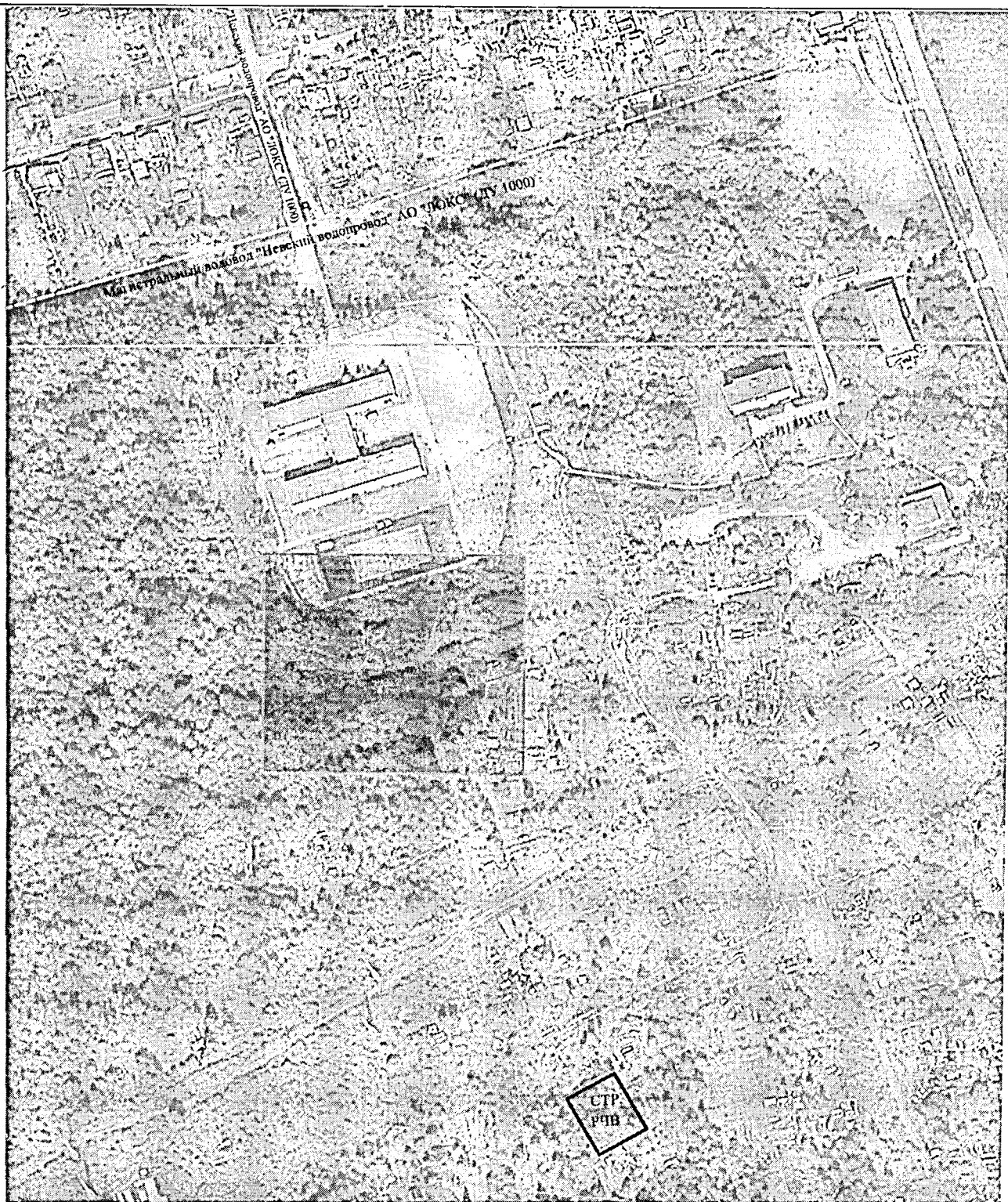


Рисунок 1. Ситуационный план расположения подключаемого к централизованной системе холодного водоснабжения объекта «Строительство узла водопроводных сооружений со строительством дополнительных резервуаров чистой воды в Красноборском городском поселении, расположенного по адресу: Ленинградская область, Тосненский район, Красноборское городское поселение, г.п. Красный Бор, ул. Комсомольская, з/у 23 к.2»



Условные обозначения:

- - строящаяся сеть водопровода Ду 315 (стр.)
- - Магистральный водовод "Невский водопровод" АО "ЛОКС" Ду 1000
- ▭ - Границы земельного участка

МАСШТАБ 1:2000

Рисунок 2. Схема подключения строящейся сети Ду315 к магистральному водоводу «Невский водопровод» АО «ЛОКС» Ду 1000 (местоположение «Ленинградская область, Тосненский муниципальный район, Красноборское городское поселение, г.п. Красный Бор)

Расчет индивидуальной платы за подключение к централизованной системе холодного водоснабжения выполнен АО «ЛОКС» ресурсно-индексным способом с применением сметных нормативов, а также единичных расценок и их отдельных составляющих, сведения о которых включены в ФРСН. Стоимость материалов определена исходя из рыночных цен сложившихся на территории Санкт-Петербурга и Ленинградской области и подтвержденных соответствующими предложениями поставщиков.

Размер индивидуальной платы за подключение, по расчету АО «ЛОКС» представлен в таблице 2.

таблица 2

№ п/п	Наименование мероприятия	Единица измерения	Стоимость по предложению регулируемой организации*
1.	Переустройство магистрального водовода «Невский водопровод» (Инв. № 00002230) на участке «Ям-Ижора – Тосно» с установкой регулятора давления DN 400	тыс. руб.	29 525,23
2.	Налог на прибыль в соответствии с пп. «а» п. 50 ст. 2 федерального закона от 12.07.2024 №176-ФЗ «О внесении изменений в части первую и вторую Налогового кодекса Российской Федерации, отдельные законодательные акты Российской Федерации и признании утратившими силу отдельных положений законодательных актов Российской Федерации» (25%)	тыс. руб.	9 841,74
ВСЕГО		тыс. руб.	39 366,98

* Плата указана без учета налога на добавленную стоимость

Анализ расходов, связанных с подключением к централизованной системе холодного водоснабжения АО «ЛОКС» объекта заявителя:

В соответствии с абзацем 2 пункта 85 Основ ценообразования, расходы на осуществление мероприятий по увеличению мощности (пропускной способности) централизованных систем водоснабжения и (или) водоотведения, в том числе расходы на реконструкцию и (или) модернизацию существующих объектов этих систем, финансирование которых предусмотрено за счет платы за подключение, устанавливаемой в индивидуальном порядке, не должны превышать величину, рассчитанную на основе укрупненных сметных нормативов для объектов непромышленного назначения и инженерной инфраструктуры, утвержденных федеральным органом исполнительной власти, осуществляющим функции по выработке государственной политики и нормативно-правовому регулированию в сфере строительства, а в случае, если такие нормативы не установлены, указанные расходы определяются органом регулирования тарифов, с учетом представленной регулируемой организацией сметной стоимости таких работ.

Согласно п. 35 Методики определения сметной стоимости строительства, реконструкции, капитального ремонта, сноса объектов капитального строительства, работ по сохранению объектов культурного наследия (памятников истории и культуры) народов Российской Федерации на территории Российской Федерации, утвержденной приказом Министерства строительства и жилищно-коммунального хозяйства РФ от 04.08.2020 № 421/пр (далее – Методика), сметные расчеты разрабатываются на основании проектной и (или) иной технической документации, ведомостей объемов работ с указанием наименований работ, их единиц измерения и количества, ссылок на чертежи и спецификации, расчета объемов работ и расхода материальных ресурсов (с приведением формул расчета), а также иных исходных данных, необходимых для определения сметной стоимости строительства.

Стоимость оборудования, СМР и ПНР, отсутствующих в сборниках сметных цен, принята, исходя из минимальных значений, указанных в коммерческих предложениях. В соответствии с п. 13 Методики, при отсутствии в ФГИС ЦС данных о сметных ценах в базисном или текущем уровне цен на отдельные материальные ресурсы и оборудование, а также сметных нормативов на отдельные виды работ и услуг допускается определение их сметной стоимости по наиболее экономичному варианту, определенному на основании сбора информации о текущих ценах (далее – конъюнктурный анализ). Для проведения конъюнктурного анализа, в соответствии с п. 14 Методики, используется информация из открытых и (или) официальных источников о текущих ценах (в частности, печатные издания, информационно-телекоммуникационная сеть «Интернет»), подтверждаемая обосновывающими документами, подписанными производителями и (или) поставщиками соответствующих материальных ресурсов и оборудования (работ, услуг) и (или) заверенными подписями уполномоченного лица производителей и (или) поставщиков, при использовании обосновывающих документов из открытых источников – подписанные уполномоченным лицом заказчика, в том числе для материальных ресурсов и оборудования: подлинниками (при наличии) или копиями прейскурантов, коммерческих предложений, технико-коммерческих предложений (далее – ТКП), расчетно-калькуляционных цен (далее – РКЦ), цен офсетных контрактов, счетов на оплату товаров, счетов-фактур, а также информацией, принятой по данным, размещенным в информационно-телекоммуникационной сети «Интернет», используемой при проведении конъюнктурного анализа. Обосновывающие стоимость в текущих ценах документы должны быть получены в период, не превышающий 6 месяцев до момента определения сметной стоимости.

таблица 3

№ п/п	Наименование мероприятия по предложению регулируемой организации	Расходы на создание, реконструкцию и модернизацию сетей и сооружений по расчету регулирующей организации, тыс. руб.	Стоимость, рассчитанная в соответствии с Методическими рекомендациями, тыс. руб.	Результат, (+,-), общий размер корректировки, тыс. руб.	Примечание
1	2	3	4	5	
1	Переустройство магистрального водовода «Невский водопровод» (Инв. № 00002230) на участке «Ям-Ижора – Тосно» с установкой регулятора давления DN 400	29 525,23	26 337,09	-3 188,14	Стоимость принята исходя из стоимости, отраженной в ЛСР № 1 «Переустройство магистрального водовода "Невский водопровод" (Инв. № 00002230) на участке "Ям-Ижора - Тосно" с установкой регулятора давления DN 400 в рамках выполнения мероприятий по подключению объектов заявителя ГУП «Леноблводоканал», за исключением стоимости работ, необходимость выполнения которых отсутствует, а именно: водоотлив из траншей и котлованов, крепление стенок котлованов блоками. Сметная стоимость рассчитана ресурсно-индексным способом в соответствии со сметными нормативами, а также единичными расценками и их отдельными составляющими, сведения о которых включены в ФРСН, примененными в соответствии с требованиями Методики, утвержденной приказом Министерства строительства и жилищно-коммунального хозяйства РФ от 04.08.2020 № 421/пр. Стоимость материалов, отсутствующих в сборниках сметных цен, определена исходя из минимальных значений стоимости материалов и оборудования, СМР и ПНР, представленных на рассмотрение в ЛенРТК в соответствии с требованиями к обоснованию стоимости работ, предусмотренными приказом Министерства строительства и жилищно-коммунального хозяйства РФ от 04.08.2020 № 421/пр.
ИТОГО		29 525,23	26 337,09	-3 188,14	

Согласно п. 85 Основ ценообразования, в случае изменения параметров подключения (технологического присоединения) в части изменения величины подключаемой мощности (нагрузки), места нахождения точки (точек) присоединения и (или) подключения и требований к строительству (реконструкции) водопроводных или канализационных сетей, в том числе при подключении объекта заявителя через технологически связанные (смежные) объекты централизованных систем горячего водоснабжения, холодного водоснабжения и (или) водоотведения, принадлежащие на праве собственности или на ином законном основании лицу, не являющемуся организацией, осуществляющей подключение (технологическое присоединение), плата за подключение, установленная органом регулирования тарифов индивидуально, корректируется органом регулирования тарифов на основании заявления организации, осуществляющей подключение (технологическое присоединение).

Таким образом, экономически обоснованный размер финансовых средств, учитываемых при расчете индивидуальной платы за подключение (технологическое присоединение) к централизованной системе холодного водоснабжения АО «Ленинградские областные коммунальные системы» (ИНН 4705029366) объекта капитального строительства: «Строительство узла водопроводных сооружений со строительством дополнительных резервуаров чистой воды в Красноборском городском поселении, расположенного по адресу: Ленинградская область, Тосненский муниципальный район, Красноборское городское поселение, г.п. Красный Бор, ул. Комсомольская, з/у 23 к.2, кадастровый номер земельного участка 47:26:0206012:467», заявителем по которому выступает государственное унитарное предприятие «Водоканал Ленинградской области» по результатам анализа представлен в таблице 4

таблица 4

№ п/п	Наименование	Единица измерения	Стоимость по предложению организации*	Стоимость по расчету ЛенРТК*	Результат (+,-), общий размер корректировки*	В распоряжение*
1	2	3	4	5	6	
1	Общехозяйственные расходы	тыс. руб.	0,00	0,00	0,00	0,00
2	Расходы на строительство, реконструкцию и модернизацию сетей и сооружений в рамках подключения Объекта	тыс. руб.	29 525,23	26 337,09	-3 188,14	26 337,09
3	Налог на прибыль (в соответствии с налоговым кодексом РФ)	тыс. руб.	9 841,74	8 779,03	-1 062,71	8 779,03
Итого		тыс. руб.	39 366,97	35 116,12	-4 250,85	35 116,12

* Плата указана без учета налога на добавленную стоимость

Приложение к протоколу заседания комитета по тарифам и ценовой политике Ленинградской области от 03.02.2025 № 4 по вопросу № 4 повестки дня об установлении платы за подключение (технологическое присоединение) к централизованным системам холодного водоснабжения и водоотведения общества с ограниченной ответственностью «ТРЕНТОР» (ИНН 7825063332) объекта капитального строительства: «Складской комплекс, расположенный по адресу: Ленинградская область, Всеволожский муниципальный район, муниципальное образование «Бугровское городское поселение», г. Бугры, ул. Шоссейная на земельном участке с кадастровым номером 47:07:0713003:16524», заявителем по которому выступает акционерное общество «Совенго плюс» в индивидуальном порядке

В комитет по тарифам и ценовой политике Ленинградской области (далее – ЛенРТК) поступило обращение общества с ограниченной ответственностью «ТРЕНТОР» (далее – ООО «ТРЕНТОР») от 05.12.2024 № 161 (вх. ЛенРТК от 09.12.2024 № КТ-02.4-06-238/2024) об установлении индивидуальной платы за подключение (технологическое присоединение) к централизованным системам холодного водоснабжения и водоотведения объекта капитального строительства: «Складской комплекс, расположенный по адресу: Ленинградская область, Всеволожский муниципальный район, муниципальное образование «Бугровское городское поселение», г. Бугры, ул. Шоссейная на земельном участке с кадастровым номером 47:07:0713003:16524» (далее – плата за подключение).

Расчет платы за подключение выполнен на основании заявок, параметры которых представлены в таблице 1.

таблица 1

	Адрес подключаемого объекта	Заявитель	Объект подключения	Расход, м ³ /сут	Мероприятия, выполняемые в рамках ТП	Реквизиты заявки абонента	
						Дата подачи	Номер
В С	Ленинградская область, Всеволожский муниципальный район, Бугровское городское поселение, г. Бугры, ул. Шоссейная, КНЗУ 47:07:0713003:16524	АО «Совенго плюс»	Складской комплекс, состоящий из двух корпусов (корпус «А» и корпус «Б»)	158,11	1. Прокладка сетей Ду110мм – 166,8 п.м. 2. Устройство водомерных узлов	31.10.2024	232
В О					1. Установка подземного стеклопластикового переливного резервуара сточных вод объемом 100 м ³ . 2. Устройство КНС производительностью 36 м ³ /ч 3. Прокладка сетей Ду110мм – 108,9 п.м.		

В соответствии с пунктом 85 «Основ ценообразования в сфере водоснабжения и водоотведения», утвержденных постановлением Правительства Российской Федерации от 13.05.2013 № 406 «О государственном регулировании тарифов в сфере водоснабжения и водоотведения» (далее – Основы ценообразования), размер платы за подключение устанавливается органом регулирования тарифов индивидуально с учетом расходов на реализацию мероприятий, обеспечивающих техническую возможность подключения, в отношении заявителей, величина подключаемой (присоединяемой) нагрузки объектов которых превышает 250 м³/сут. и (или) осуществляется с использованием создаваемых сетей водоснабжения и (или) водоотведения с наружным диаметром, превышающим 250 мм (предельный уровень нагрузки), а также при наличии письменного согласия заявителя в случае, предусмотренном постановлением Правительства Российской Федерации от 30.11.2021 № 2130 «Об утверждении Правил подключения (технологического присоединения) объектов капитального строительства к централизованным системам горячего водоснабжения, холодного водоснабжения и (или) водоотведения и о внесении изменений и признании утратившими силу некоторых актов Правительства Российской Федерации».

В представленных ООО «ТРЕНТОР» документах имеется письменное согласие заявителя (исх. от 06.09.2024 № 168) о необходимости реализации мероприятий, обеспечивающих техническую возможность подключения присоединяемого объекта, следовательно, плата за технологическое присоединение устанавливается индивидуально с учетом расходов на увеличение мощности (пропускной способности) централизованной системы водоотведения, в том числе расходов на реконструкцию и (или) модернизацию существующих объектов, а также расходов по уплате налога на прибыль.

По результатам рассмотрения установлено следующее:

ООО «ТРЕНТОР» с 01.01.2023 осуществляет регулируемые виды деятельности по водоснабжению и водоотведению объектов капитального строительства заявителей по утвержденным комитетом по тарифам и ценовой политике Ленинградской области, долгосрочным тарифам на холодное водоснабжение и водоотведение в соответствии с приказами ЛенРТК № 215-п от 29.11.2023 и №151-п от 18.11.2024.

ООО «ТРЕНТОР» является регулируемой организацией в сфере водоснабжения и водоотведения и включено в модуль «Реестр регулируемых организаций» единой информационно-аналитической системы.

На территории земельного участка 47:07:0713003:2372 по адресу Ленинградская область, Всеволожский муниципальный район, с.п. Бугровское, пос. Бугры, ул. Торговая дом 13 корпус 1 находится объект капитального строительства ООО «ТРЕНТОР» – Автоцентр. Здание Автоцентра подключено к централизованной системе холодного водоснабжения и водоотведения от водопроводных и канализационных сетей ГУП «Водоканал Санкт-Петербурга» и снабжается холодным водоснабжением и хозяйственно-бытовым водоотведением и в соответствии с заключенными договорами с ГУП «Водоканал Санкт-Петербурга» №81-169332-ПП-ВС от 03.05.2023 и № 81-169333-ПП-ВО от 02.05.2023 и дополнительными соглашениями к этим договорам №1 от 21.11.2024 составляет:

- для холодного водоснабжения – 607,29 м³/сут;
- для водоотведения хозяйственно-бытовых сточных вод – 607,29 м³/сут.

На балансе и в эксплуатационной ответственности Общества по вышеуказанному адресу находятся наружные магистральные и внутриплощадочные водопроводные и канализационные сети, сооружения и технологическое оборудование, позволяющие осуществлять деятельность по подключению объектов заявителей, в том числе:

- Наружная сеть водопровода, материал ПНД ПЭ100, Ду 225 мм (две линии водопровода);
- Наружная сеть напорной хозяйственно-бытовой канализации, материал ПНД ПЭ100 Ду 110 мм;
- КНС хозяйственно-бытовых стоков Ду 1500 x 4800 мм, максимальная производительность насосного оборудования 36 м³/час (основной и резервный насос);
- Помещение для размещения водомерных узлов площадью 14,4 м².

Границы раздела балансовой принадлежности и эксплуатационной ответственности водопроводных и канализационных сетей между ООО «ТРЕНТОР» и ГУП «Водоканал Санкт-Петербурга» установлены в вышеуказанных договорах водоснабжения и водоотведения согласно ниже представленным схемам:

- Водопровод: в точке присоединения водопроводного ввода, расположенного в г. Санкт-Петербург по пр. Культуры (пересечение с 6-ым Верхним переулком);
- Хозяйственно-бытовая канализация: в точке присоединения канализационных сетей к колодцу № 38 по адресу: г. Санкт-Петербург, 8-ой Верхний переулок.

Сведения о водопроводных и канализационных сетях ООО «ТРЕНТОР» внесены в «Схему водоснабжения и водоотведения» Администрации МО «Бугровское сельское поселение» Всеволожского муниципального района Ленинградской области и опубликованы на официальном сайте Муниципального образования: <https://admbsp.ru/administratsiy/sector-zhkkh-blagoustrojstva-chs-i-bezopasnosti/zhkkh/skhemy-i-programmy>

ООО «ТРЕНТОР» проведена оценка технической возможности подключения объектов заявителей к централизованным сетям инженерно-технического обеспечения, по результатам которой определены следующие мероприятия:

К централизованной системе водоснабжения:

- Разработка проектной документации;
- Строительство напорного трубопровода Ду 110 мм – ориентировочной протяженностью 166,8 п.м;
- Устройство водомерных узлов (диаметром ввода: до 100мм – 2 шт., до 200мм – 1шт.).

К централизованной системе водоотведения:

- Разработка проектной документации;
- Строительство напорного трубопровода Ду 110 мм – ориентировочной протяженностью 108,9 п.м;

– Строительство самотечного канализационного трубопровода Ду 315 мм ориентировочной протяженностью 24,7 п.м;

– Строительство самотечного канализационного трубопровода Ду 400 мм ориентировочной протяженностью 23,0 п.м;

– Установка подземного стеклопластикового переливного резервуара сточных вод объемом 100 м³. Подземный резервуар позволит равномерно распределить поступающий в сеть поток сточных вод во времени, что также обеспечит плавное воздействие движущихся сточных вод на конструкцию сетей, сооружений и работу насосного оборудования, что позволит избежать усиленный износ и аварийные ситуации в случае максимального залпового сброса стоков;

– Строительство новой заглубленной КНС Ду-2000 мм непосредственно за резервуаром с возможностью обеспечения требуемого угла наклона трубопровода для безнапорного движения сточных вод до КНС. Насосное оборудование в новой КНС переносится из существующей КНС, т.к. производительность насосов (36,00м³/ч) позволит обеспечить транспортировку поступающих сточных вод по сети. Новая КНС будет большего диаметра (2000мм) и на 2м глубже существующей КНС, что также позволит использовать ее как накопительную емкость во избежание перелива при залповом сбросе стоков.

Обоснованность и техническая необходимость выполнения вышеуказанных мероприятий отражена в рабочей документации «Наружные сети водоснабжения и водоотведения», шифр 47.07.0713003.2372-2024.НВК «Комплекс мероприятий по строительству и реконструкции сетей и сооружений водопровода и хозяйственно-бытовой канализации для обеспечения технической возможности подключения (технологического присоединения) объектов капитального строительства по адресу: Ленинградская область, Всеволожский муниципальный район, Бугровское сельское поселение, пос. Бугры, ул. Торговая, уч.13 (47:07:0713003:2372)», разработанной ООО «ЦЕНТРИСОЕДИНЕНИЯ».

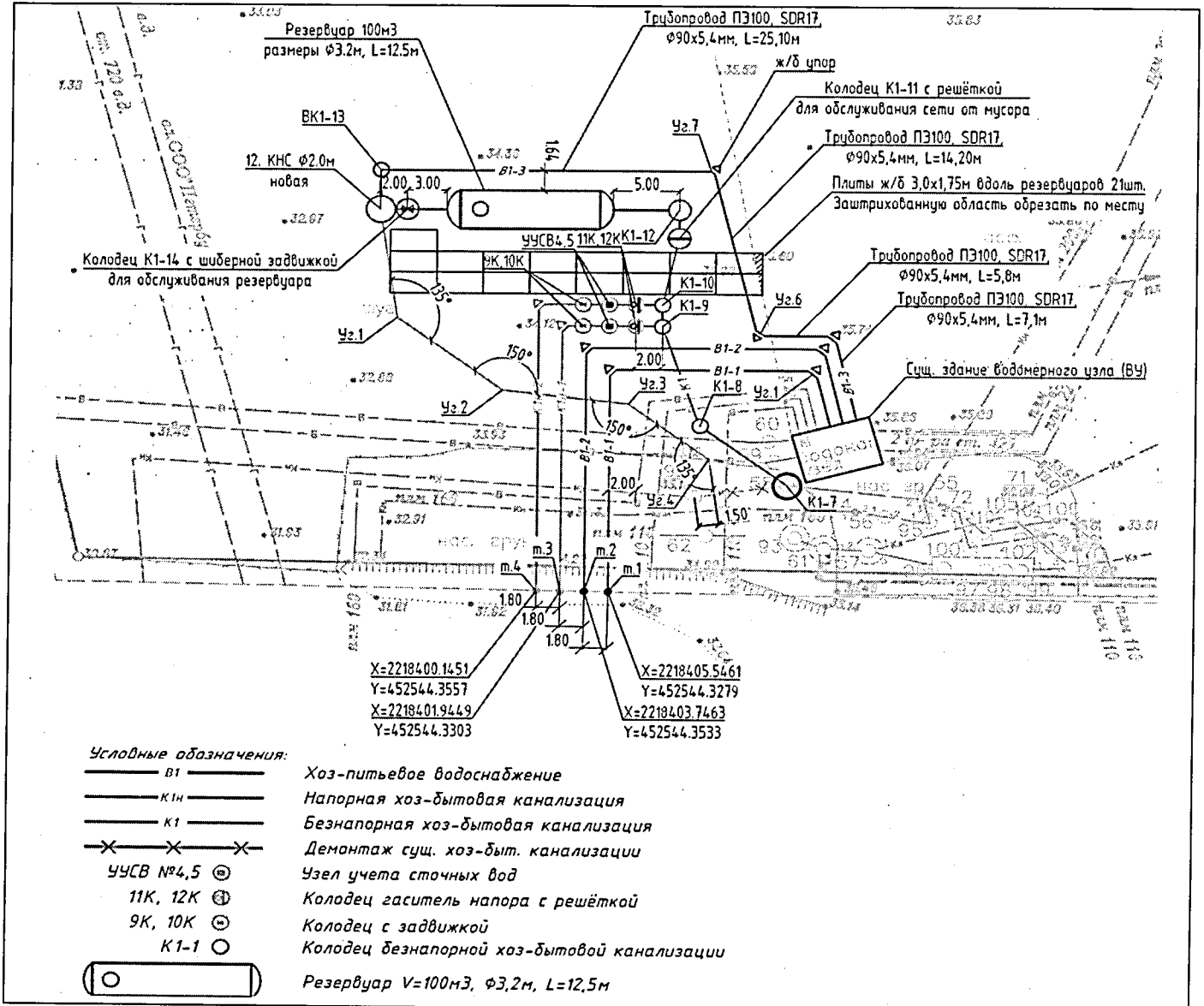


Рисунок 1. Схема подключения объектов заявителя к сетям инженерно-технического обеспечения ООО «ТРЕНТОР»

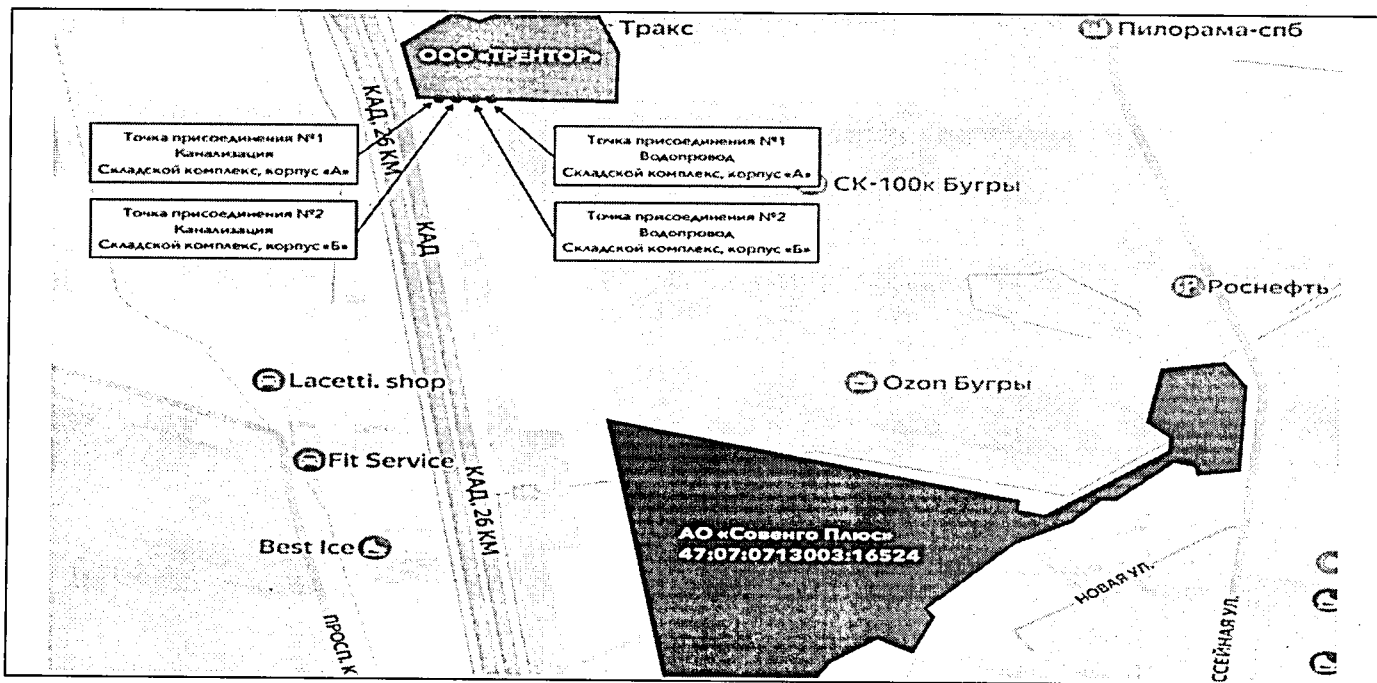


Рисунок 2. Схема расположения земельного участка подключаемого объекта

Расчет индивидуальной платы за подключение к централизованным системам холодного водоснабжения и водоотведения выполнен ООО «ТРЕНТОР» ресурсно-индексным способом с применением сметных нормативов, а также единичных расценок и их отдельных составляющих, сведения о которых включены в ФРСН. Стоимость материалов определена исходя из рыночных цен сложившихся на территории Санкт-Петербурга и Ленинградской области и подтвержденных соответствующими предложениями поставщиков.

Размер индивидуальной плата за подключение по расчету ООО «ТРЕНТОР» представлен в таблице 2. таблица 2

Наименование	ВС, тыс. руб.	ВО (ХБК), тыс. руб.	Документ-основание
1. Стоимость работ по проектированию	190,00	296,67	Коммерческие предложения
2. Сметная стоимость работ по строительству (реконструкции) сетей и сооружений.	5 397,96	14 968,99	Локальный сметный расчет №1, №2, выполненный на основании рабочей документации "Наружные сети водоснабжения и водоотведения", шифр 47.07.0713003.2372-2024.НВК "Комплекс мероприятий по строительству и реконструкции сетей и сооружений водопровода и хозяйственно-бытовой канализации для обеспечения технической возможности подключения (технологического присоединения) объектов капитального строительства по адресу: Ленинградская область, Всеволожский муниципальный район, Бугровское сельское поселение, пос. Бугры, ул. Торговая, уч.13 (47:07:0713003:2372)", разработанной ООО "ЦЕНТРПРИСОЕДИНЕНИЯ"
3. Общая стоимость работ (мероприятий) по подключению	5 587,96	15 265,66	стр.1 + стр. 2
4. Налог на прибыль	1 862,65	5 088,55	пп. «а» п. 50 ст. 2 федерального закона от 12.07.2024 №176-ФЗ «О внесении изменений в части первую и вторую Налогового кодекса Российской Федерации, отдельные законодательные акты Российской Федерации и признании утратившими силу отдельных положений законодательных актов Российской Федерации» (25%)
5. Плата за подключение (основная часть)	7 450,61	20 354,21	
6. Расходы, понесенные в виде платы за увеличение мощности по договорам с ГУП «Водоканал СПб»	422,15	406,34	Распоряжение комитета по тарифам Санкт-Петербурга № 254-р от 18.12.2023. Ставка тарифа за подключаемую нагрузку: ВС – 2,67 тыс. руб./м3/сут, ВО – 2,57 тыс. руб./м3/сут
ИТОГО: размер индивидуальной платы	7 872,76*	20 760,55*	стр.5 + стр.6

* Плата указана без учета налога на добавленную стоимость

Анализ расходов, связанных с подключением к централизованным системам холодного водоснабжения и водоотведения ООО «ТРЕНТОР».

Величина расходов ООО «ТРЕНТОР», понесенных в виде платы за подключение (увеличение мощности) по договорам с ГУП «Водоканал Санкт-Петербурга», определена исходя из произведения ставки тарифа за подключаемую мощность (нагрузку), установленную распоряжением Комитета по тарифам Санкт-Петербурга № 254-р от 18.12.2023 и величины мощности (нагрузки), установленной в договорах подключения №18271/24-ВС от 07.05.2024; №18271/24-ВО от 07.05.2024 но, не превышающей запрашиваемую Заявителем величину мощности.

таблица 3

Наименование	Водоснабжение	Водоотведение
1. Ставка тарифа за подключаемую нагрузку тыс. руб./м3 /сут. Основание: Распоряжение Комитета по тарифам Санкт-Петербурга №254-р от 18.12.2023	2,67	2,57
2. Запрашиваемая Заявителем мощность (подключаемая нагрузка), м3/сут.	158,11	158,11
3. Установленная мощность по договору подключения с ГУП «Водоканал СПб», м3/сут.	240,00	240,00
4. Расходы Общества по договору подключения с ГУП «Водоканал СПб», руб. (без учета НДС)	640 800,00	616 800,00
Величина расходов за подключаемую нагрузку для Заявителя в составе платы, руб. (без учета НДС)	422 153,70	406 342,70

В соответствии с абзацем 2 пункта 85 Основ ценообразования, расходы на осуществление мероприятий по увеличению мощности (пропускной способности) централизованных систем водоснабжения и (или) водоотведения, в том числе расходы на реконструкцию и (или) модернизацию существующих объектов этих систем, финансирование которых предусмотрено за счет платы за подключение, устанавливаемой в индивидуальном порядке, не должны превышать величину, рассчитанную на основе укрупненных сметных нормативов для объектов непромышленного назначения и инженерной инфраструктуры, утвержденных федеральным органом исполнительной власти, осуществляющим функции по выработке государственной политики и нормативно-правовому регулированию в сфере строительства, а в случае, если такие нормативы не установлены, указанные расходы определяются органом регулирования тарифов, с учетом представленной регулируемой организацией сметной стоимости таких работ.

Согласно п. 35 Методики определения сметной стоимости строительства, реконструкции, капитального ремонта, сноса объектов капитального строительства, работ по сохранению объектов культурного наследия (памятников истории и культуры) народов Российской Федерации на территории Российской Федерации, утвержденной приказом Министерства строительства и жилищно-коммунального хозяйства РФ от 04.08.2020 № 421/пр, сметные расчеты разрабатываются на основании проектной и (или) иной технической документации, ведомостей объемов работ с указанием наименований работ, их единиц измерения и количества, ссылок на чертежи и спецификации, расчета объемов работ и расхода материальных ресурсов (с приведением формул расчета), а также иных исходных данных, необходимых для определения сметной стоимости строительства.

При анализе стоимости мероприятий, включаемых в состав платы за технологическое присоединение, руководствовался затратами, рассчитанными регулируемой организацией с применением единичных расценок и их отдельных составляющих, сведения о которых включены в ФРСН, а также произвел сравнение со стоимостью, полученной на основании укрупненных нормативов цены строительства в уровне цен по состоянию на 01.01.2024: НЦС 81-02-14-2024. Сборник № 14. «Наружные сети водоснабжения и канализации», НЦС 81-02-19-2024. Сборник № 19 «Здания и сооружения городской инфраструктуры», НЦС 81-02-17-2024. Сборник № 17 «Озеленение».

Определение прогнозной стоимости планируемого строительства в региональном разрезе осуществлено с использованием поправочных коэффициентов, приведенных в технической части сборников НЦС, по формуле:

$$C = [(НЦС_i * M * K_{пер} * K_{пер/зон} * K_{рег} * K_c) + Z_p] * Инр. + НДС,$$

где $НЦС_i$ – выбранный показатель с учетом функционального назначения объекта и его мощностных характеристик, для базового района в уровне цен на 01.01.2024, определенный при необходимости с учетом корректирующих коэффициентов, приведенных в технической части сборника;

M – мощность объекта капитального строительства, планируемого к строительству;

$K_{пер}$ – коэффициент перехода от цен базового района к уровню цен субъектов Российской Федерации (частей территории субъектов РФ), учитывающий затраты на строительство объекта капитального строительства, расположенных в областных центрах субъектов РФ (далее – центр ценовой зоны, 1 ценовая зона), сведения о величине которого приведены в технической части сборника;

$K_{пер/зон}$ – коэффициент, рассчитываемый при выполнении расчетов с использованием показателей для частей территории субъектов РФ, которые определены нормативными правовыми актами высшего органа государственной власти субъекта РФ как самостоятельные ценовые зоны для целей определения текущей стоимости строительных ресурсов, по виду объекта капитального строительства как отношение величины индекса изменения сметной стоимости строительного-монтажных работ.

$K_{рег}$ – коэффициент, учитывающий регионально-климатические условия осуществления строительства в субъекте РФ (части территории субъекта РФ) по отношению к базовому району, сведения о величине которого приводятся в технической части сборника;

K_c – коэффициент, характеризующий удорожание стоимости строительства в сейсмических районах РФ по отношению к базовому району, сведения, о величине которого приводятся в технической части сборника;

Z_p – дополнительные затраты, не предусмотренные в Показателях, определяемые по отдельным расчетам;

$I_{пр}$ – индекс-дефлятор, определенный по отрасли «Инвестиции в основной капитал (капитальные вложения)», публикуемый Министерством экономического развития РФ для прогноза социально-экономического развития РФ.

Учитывая, что показатели НЦС 2024 разработаны в уровне цен по состоянию на 01.01.2024 года, для учета инфляционных процессов на период подключения, а также п. 62 Правил подключения, в соответствии с которым технологическое присоединение подключаемых объектов к централизованной системе холодного водоснабжения при наличии на день заключения договора о подключении технической возможности подключения осуществляется в срок, который не может превышать 18 месяцев со дня заключения договора о подключении, за исключением случаев, когда более длительные сроки указаны заявителем в заявлении о подключении или определены в договоре о подключении по соглашению между исполнителем и заявителем, индекс-дефлятор по строке «Инвестиции в основной капитал» в соответствии с прогнозом социально-экономического развития Российской Федерации на 2025 год и на плановый период 2026 и 2027 годов, размещенного на сайте Министерства экономического развития РФ 30.09.2024, составляет $1,23 = 1,091$ (2024 год) * $1,078$ (2025 год) * $1,053$ (2026).

При необходимости применения к показателям НЦС 2024 нескольких ценообразующих или усложняющих коэффициентов, размер которых больше единицы, значение общего ценообразующего или усложняющего коэффициента определяется по формуле:

$$K_{\text{ценообр/услож}}^{\text{общ}} = 1 + \sum (K_{\text{ценообр/услож}}^i - 1)$$

где:

$K_{\text{ценообр/услож}}^{\text{общ}}$ – общий ценообразующий/усложняющий коэффициент;

$K_{\text{ценообр/услож}}^i$ – ценообразующие или усложняющие коэффициенты, приведенные в технической части настоящего сборника, необходимость применения которых к показателям НЦС Отдела 1 сборника обусловлена особенностями объекта капитального строительства, для которого определяется потребность в денежных средствах, необходимых для его создания.

Размер денежных средств, связанных с выполнением работ и покрытием затрат, не учтенных в показателях НЦС проанализирован с использованием сметных нормативов, а также единичных расценок и их отдельных составляющих, сведения о которых включены в ФРСН, что соответствует требованиям действующего законодательства в области тарифного регулирования.

Анализ расходов на проведение мероприятий по строительству, реконструкции и модернизации централизованных систем инженерно-технического обеспечения, реализуемых в рамках подключения объектов заявителей, представлен в таблицах 4, 5 (без учета НДС).

Таким образом, экономически обоснованный размер финансовых средств, учитываемых в индивидуальной плате за подключение (технологическое присоединение) к централизованным системам холодного водоснабжения и водоотведения ООО «ТРЕНТОР» (ИНН 7825063332) объекта капитального строительства: «Складской комплекс, расположенный по адресу: Ленинградская область, Всеволожский муниципальный район, муниципальное образование «Бугровское городское поселение», г. Бугры, ул. Шоссейная на земельном участке с кадастровым номером 47:07:0713003:16524», заявителем по которому выступает акционерное общество «Совенго плюс».

таблица 4. Анализ стоимости устройства сетей холодного водоснабжения

№ п/п	Наименование мероприятия	Диаметр трубопровода (мм) по предложению регулируемой организации	Диаметр трубопровода (мм) по предложению ЛенРГК	Значение объема работ по расчету регулируемой организации	Значение объема работ по предложению ЛенРГК	Единица измерения	Расходы на создание, реконструкцию и модернизация сетей и сооружений по расчету регулируемой организации, тыс. руб.	Расчет стоимости в соответствии с приказом ФСТ России от 27.12.2013 № 1746-э						Ипр	Стоимость, рассчитанная в соответствии с Методическими рекомендациями, тыс. руб.	Результат, (+,-), общий размер корректировки, тыс. руб.	Примечание
								Укрупненные нормативы цены строительства в ценах на 2024 год для базового района	Коэффициент перехода от цен базового района	Коэффициент на транспортировку разработанного грунта с погрузкой в автомобиль-самосвал на расстояние 1км	Коэффициент работы в стесненных условиях	12	13				
1		2	3	4	5	6	7	8	9	10	11	12	13	14	15		
1	Проектирование строительства наружных сетей водоснабжения для подключения объектов по адресу: Ленинградская область, Всеволожский муниципальный район, с.п. Бугровское, пос. Бутры, ул. Торговая д.13 корп.1 на земельном участке 47:07:0713003:2372	110	110	0,167	0,167	км	190,00						0,00	-190,00	В соответствии с п. 13 НЦС 81-02-14-2024 (Сборник № 14) показатели НЦС учитывают, в том числе, затраты на проектно-изыскательские работы, в связи с чем затраты на проектирование учтены в строке 2 настоящей таблицы		
2	Строительство наружных напорных сетей водоснабжения из ПНД труб ПЭ100, SDR17 изготовленные по ГОСТ 18599-2001, разработка мокрого грунта в отвал, с креплением (грунт грунтов: 1-3) на глубине 2 м	110	110	0,167	0,167	км	5 397,96	8 961,30	0,88	1,07	1,09	1,230	1 879,028	-1 080,41	ЛенРГК при расчете принят показатель НЦС 81-02-14-2024 (Сборник № 14) 14-06-004-01 "Наружные инженерные сети водоснабжения из полиэтиленовых труб, разработка мокрого грунта в отвал, с креплением", исходя из материалов рабочей документации "Наружные сети водоснабжения и водоотведения, шифр 47.07.0713003.2372-2024.НВК "Комплекс мероприятий по строительству и реконструкции сетей и сооружений водопровода и хозяйственно-бытовой канализации для обеспечения технической возможности подключения (технологического присоединения) объектов капитального строительства по адресу: Ленинградская область, Всеволожский муниципальный район, Бугровское сельское поселение, пос. Бутры, ул. Торговая, уч.13 (47:07:0713003:2372)", разработанной ООО "ЦЕНТРПРИСОЕДИНЕНИЯ"		

3	<p>Затраты не учтенные НЦС 81-02-14-2024. Сборник N 14. Наружные сети водоснабжения и канализации. Согласно п. 14 Размер денежных средств, связанных с выполнением работ и покрытием затрат, не учтенных в показателях НЦС, рекомендуется определять с использованием данных о стоимости объектов, аналогичных по назначению, проектной мощности, природным и иным условиям территории, на которой планируется осуществлять строительство, или расчетным методом с использованием сметных нормативов, сведения о которых включены в федеральный реестр сметных нормативов (реконструкция 3 водомерных узлов, обратная засыпка траншей строительным песком с послойным уплотнением на всю глубину траншей)</p>		<p>Коммерческие предложения поставщиков материалов и оборудования: 1. ООО «Снаб-Авангард» от 15.11.2024 №5347; 2. ООО «ПКФ «ФИТИНГПАЙП» от 03.10.2024 № 1278; 3.ООО «Торговый дом «Взлет» от 27.11.2024 № ТД00-014898.</p>	2 438,523		<p>Перечень и объем работ, не учтенных показателями НЦС принят исходя из данных отраженных в рабочей документации "Наружные сети водоснабжения и водоотведения, шифр 47.07.0713003.2372-2024.НВК "Комплекс мероприятий по строительству и реконструкции сетей и сооружений водопровода и хозяйственно-бытовой канализации для обеспечения технической возможности подключения (технологического присоединения) объектов капитального строительства по адресу: Ленинградская область, Всеволожский муниципальный район, Бугровское сельское поселение, пос. Бугры, ул. Торговая, уч.13 (47:07:0713003:2372)", разработанной ООО "ЦЕНТРИСОЕДИНЕНИЯ". Стоимость принята исходя из стоимости, отраженной в ЛСР № 1 (ВОДОСНАБЖЕНИЕ) на выполнение работ по строительству сетей и сооружений водопровода по адресу: Ленинградская область, Всеволожский муниципальный район, с.п. Бугровское, пос. Бугры, ул. Торговая д.13 на земельном участке 47:07:0713003:2372 в рамках выполнения мероприятий по подключению (технологическому присоединению) объектов заявителя АО "Совенго Плюс" и не учтенной показателями НЦС. Сметная стоимость рассчитана ресурсно-индексным способом с применением сметных нормативов, а также единичных расценок и их отдельных составляющих, сведения о которых включены в ФРСН, что соответствует требованиям Методики, утвержденной приказом Министерства строительства и жилищно-коммунального хозяйства РФ от 04.08.2020 № 421/пр Стоимость материалов определена исходя из минимальных значений стоимости материалов и оборудования, СМР и ПНР, представленных на рассмотрение в ЛенРТК в соответствии с требованиями к обоснованию стоимости работ, предусмотренными приказом Министерства строительства и жилищно-коммунального хозяйства РФ от 04.08.2020 № 421/пр.</p>
	ИТОГО	5 587,96	4 317,55	-1 270,41		

таблица 4. Анализ стоимости устройства сетей водоотведения

№ п/п	Наименование мероприятия	Диаметр трубопровода (мм) по предложению регулируемой организации	Диаметр трубопровода (мм) по предложению ЛенРТК	Значение объема работ по расчету регулируемой организации	Значение объема работ по предложению ЛенРТК	Единица измерения	Расходы на создание, реконструкцию и модернизация сетей и сооружений по расчету регулируемой организации, тыс. руб.	Расчет стоимости в соответствии с приказом ФСТ России от 27.12.2013 № 1746-э						Стоимость, рассчитанная в соответствии с Методическими рекомендациями, тыс. руб.	Результат, (+;-), общий размер корректировки, тыс. руб.	Примечание
								Увеличенные нормативы цены строительства в ценах на 2024 год для базового района	Коэффициент перехода от цен базового района	Коэффициент на транспортировку разработанного грунта с погрузкой в автомобиль-самосвал на расстояние 1км	Коэффициент работы в стесненных условиях	Ипр				
1		2	3	4	5	6	7	8	9	10	11	12	13	14	15	
1	Проектирование строительства наружных сетей канализации, а также сооружений для подключения объектов по адресу: Ленинградская область, Всеволожский муниципальный район, с.п. Бугровское, пос. Бугры, ул. Торговая д.13 корп.1 на земельном участке 47:07:0713003:2372	110	110	0,109	0,109	км	296,67						0,00	-296,67	В соответствии с п. 13 НЦС 81-02-14-2024 (Сборник № 14) показатели НЦС учитывают, в том числе, затраты на проектно-изыскательские работы, в связи с чем затраты на проектирование учтены в строках 2,3,4 настоящей таблицы.	
2	Строительство наружных напорных сетей водоснабжения из ПНД труб ПЭ100, SDR17 изготовленные по ГОСТ 18599-2001, разработка мокрого грунта в отвал, с креплением (группа грунтов: 1-3) на глубине 2 м	110	110	0,109	0,109	км	14 968,99	8 961,30	0,88	1,07	1,09	1,23	1 225,306	-2 285,15	ЛенРТК при расчете принял показатель НЦС 81-02-14-2024 (Сборник № 14) 14-06-004-01 "Наружные инженерные сети водоснабжения из полиэтиленовых труб, разработка мокрого грунта в отвал, с креплением", исходя из материалов рабочей документации "Наружные сети водоснабжения и водоотведения, шифр 47.07.0713003.2372-2024.НВК "Комплекс мероприятий по строительству и реконструкции сетей и сооружений водопровода и хозяйственно-бытовой канализации для обеспечения технической возможности подключения (технологического присоединения) объектов капитального строительства по адресу: Ленинградская область, Всеволожский муниципальный район, Бугровское сельское поселение, пос. Бугры, ул. Торговая, уч.13 (47:07:0713003:2372)", разработанной ООО "ЦЕНТРПРИСОЕДИНЕНИЯ"	

3	Строительство наружных безнапорных сетей из полиэтиленовых труб, разработка мокрого грунта в отвал, с креплением (группа грунтов: 1-3) на глубине 3 м	315	315	0,025	0,025	км		11 182,60	0,88	1,04	1,09	1,23	341,939		Показатель НЦС 81-02-14-2024 (Сборник № 14) 14-07-004-10 Наружные инженерные сети канализации из полиэтиленовых труб, разработка мокрого грунта в отвал, с креплением (группа грунтов 1-3). Обоснование применения показателя (см. строку 2 настоящей таблицы)
4		400	400	0,023	0,023	км		12 347,83	0,88	1,04	1,09	1,23	347,364		Показатель НЦС 81-02-14-2024 (Сборник № 14) 14-07-004-14 Наружные инженерные сети канализации из полиэтиленовых труб, разработка мокрого грунта в отвал, с креплением (группа грунтов 1-3). Обоснование применения показателя (см. строку 2 настоящей таблицы)
5	Затраты не учтенные НЦС 81-02-14-2024. Сборник N 14. Наружные сети водоснабжения и канализации. Согласно п. 14 Размер денежных средств, связанных с выполнением работ и покрытием затрат, не учтенных в показателях НЦС, рекомендуется определять с использованием данных о стоимости объектов, аналогичных по назначению, проектной мощности, природным и иным условиям территории, на которой планируется осуществлять строительство, или расчетным методом с использованием сметных нормативов, сведения о которых включены в федеральный реестр сметных нормативов (устройство дороги из ж/б плит необходимой для подъезда автокрана для монтажа накопительной емкости, устройство фундаментной плиты под накопительную емкость, приобретение и монтаж накопительной емкости объемом 100м3, строительство новой заглубленной КНС Ду-2000 мм непосредственно за резервуаром с возможностью обеспечения требуемого угла наклона трубопровода для безнапорного движения сточных вод до КНС с переносом насосного оборудования из существующей КНС, автоматизация и пуско-наладочные работы, устройство дополнительных канализационных колодцев с запорной арматурой в количестве 6 шт, обратная засыпка траншеи строительным песком с послойным уплотнением на всю глубину траншеи в соответствии)						км	Коммерческое предложение поставщиков оборудования на накопительную емкость ЕН 100м3: 1. КП ООО "Вар-Пласт" от 10.11.2024; 2. КП ООО "ПромоТек" от 06.11.2024 № 21699; 3. КП ООО "ПОЛИТАНК" от 11.2024 № 434					10 720,430	Перечень и объем работ, не учтенных в НЦС принят исходя из данных отраженных в рабочей документации "Наружные сети водоснабжения и водоотведения", шифр 47.07.0713003.2372-2024.НВК "Комплекс мероприятий по строительству и реконструкции сетей и сооружений водопровода и хозяйственно-бытовой канализации для обеспечения технической возможности подключения (технологического присоединения) объектов капитального строительства по адресу: Ленинградская область, Всеволожский муниципальный район, Бугровское сельское поселение, пос. Бугры, ул. Торговая, уч.13 (47:07:0713003:2372)", разработанной ООО "ЦЕНТРПРИСОЕДИНЕНИЯ". Стоимость накопительного резервуара принята на основании КП ООО "Вар-Пласт", исходя из минимальных значений стоимости оборудования, СМР и ПНР, представленных на рассмотрение в ЛенРТК коммерческих предложений, что соответствует п. 85 Основ ценообразования в сфере водоснабжения и водоотведения, утвержденных постановлением Правительства Российской Федерации от 13.05.2013 № 406. в соответствии с которым расходы на осуществление мероприятий не должны превышать величину, рассчитанную на основе укрупненных сметных нормативов для объектов непромышленного назначения и инженерной инфраструктуры, утвержденных федеральным органом исполнительной власти, осуществляющим функции по выработке государственной политики и нормативно-правовому регулированию в сфере строительства, а в случае, если такие нормативы не установлены, указанные расходы определяются органом регулирования тарифов с учетом представленной регулируемой организацией сметной стоимости таких работ. В соответствии с п. 13 приказа Министра России от 04.08.2020 N 421/пр (ред. от 30.01.2024) "Об утверждении Методики определения сметной стоимости строительства, реконструкции, капитального ремонта, сноса объектов капитального строительства, работ по сохранению объектов культурного наследия (памятников истории и культуры) народов	

						<p>Российской Федерации на территории Российской Федерации" (Зарегистрировано в Минюсте России 23.09.2020 N 59986) при отсутствии в ФГИС ЦС данных о сметных ценах в базисном или текущем уровне цен на отдельные материальные ресурсы и оборудование, а также сметных нормативов на отдельные виды работ и услуг допускается определение их сметной стоимости по наиболее экономичному варианту, определенному на основании сбора информации о текущих ценах (далее - конъюнктурный анализ). Для проведения конъюнктурного анализа, в соответствии с п. 14 Методики, используется информация из открытых и (или) официальных источников о текущих ценах (в частности, печатные издания, информационно-телекоммуникационная сеть "Интернет"), подтверждаемая обосновывающими документами, подписанными производителями и (или) поставщиками соответствующих материальных ресурсов и оборудования (работ, услуг) и (или) заверенными подписями уполномоченного лица производителей и (или) поставщиков, при использовании обосновывающих документов из открытых источников - подписанные уполномоченным лицом заказчика, в том числе для материальных ресурсов и оборудования: подлинниками (при наличии) или копиями прейскурантов, коммерческих предложений, технико-коммерческих предложений (далее - ТКП), расчетно-калькуляционных цен (далее - РКЦ), цен офсетных контрактов, счетов на оплату товаров, счетов-фактур, а также информацией, принятой по данным, размещенным в информационно-телекоммуникационной сети "Интернет", используемой при проведении конъюнктурного анализа. Обосновывающие стоимость в текущих ценах документы должны быть получены в период, не превышающий 6 месяцев до момента определения сметной стоимости.</p>
ИТОГО		15 265,66		12 635,04	-2 630,62	

таблица 6. Анализ платы за подключение к централизованной системе холодного водоснабжения

№ п/п	Наименование	Единица измерения	Стоимость по предложению регулируемой организации*	Стоимость по расчету ЛенРТК*	Результат (+;-), общий размер корректировки*	В распоряжение ЛенРТК*
	1	2	3	4	5	6
1.1.	Общехозяйственные расходы	тыс. руб.	0,00	0,00	0,00	
1.2.	Расходы на строительство, реконструкцию и модернизацию сетей и сооружений в рамках подключения объекта	тыс. руб.	5 587,96	4 317,55	-1 270,41	4 317,55
1.3.	Налог на прибыль в соответствии пп. «а» п. 50 ст. 2 федерального закона от 12.07.2024 №176-ФЗ. «О внесении изменений в части первую и вторую Налогового кодекса Российской Федерации, отдельные законодательные акты Российской Федерации и признании утратившими силу отдельных положений законодательных актов Российской Федерации» (25%)	%	25			25
		тыс. руб.	1 862,65	1 439,18	-423,47	1 439,18
1.4.	Расходы Общества по договорам подключения с ГУП «Водоканал СПб»	тыс. руб.	422,15	422,15	0,00	422,15
Итого		тыс. руб.	7 872,76	6 178,88	-1 693,88	6 178,88

* без учета налога на добавленную стоимость

таблица 7. Анализ платы за подключение к централизованной системе водоотведения

№ п/п	Наименование	Единица измерения	Стоимость по предложению регулируемой организации*	Стоимость по расчету ЛенРТК*	Результат (+;-), общий размер корректировки*	В распоряжение ЛенРТК*
	1	2	3	4	5	6
1.1.	Общехозяйственные расходы	тыс. руб.	0,00	0,00	0,00	0,00
1.2.	Расходы на строительство, реконструкцию и модернизацию сетей и сооружений в рамках подключения Объекта	тыс. руб.	15 265,66	12 635,04	-2 630,62	12 635,04
1.3.	Налог на прибыль в соответствии пп. «а» п. 50 ст. 2 федерального закона от 12.07.2024 №176-ФЗ «О внесении изменений в части первую и вторую Налогового кодекса Российской Федерации, отдельные законодательные акты Российской Федерации и признании утратившими силу отдельных положений законодательных актов Российской Федерации» (25%)	%	25			25
		тыс. руб.	5 088,55	4 211,68	-876,87	4 211,68
1.4.	Расходы Общества по договорам подключения с ГУП «Водоканал СПб»	тыс. руб.	406,34	406,34	0,00	406,34
Итого		тыс. руб.	20 760,55	17 253,06	-3 507,49	17 253,06

* без учета налога на добавленную стоимость