

**ПРОТОКОЛ**  
**заседания правления комитета по тарифам и ценовой политике**  
**Ленинградской области**

18.08.2025

№ 28

г. Санкт-Петербург

**Председательствующий:** Степанова Светлана Николаевна

**Секретарь правления:** Торопова Виктория Николаевна

**Присутствуют члены правления:** Абейдуллин Руслан Анверович, Чащихина Светлана Георгиевна, Княжеская Людмила Николаевна, Кремнева Наталья Николаевна, Пономаренко Георгий Васильевич

Члены правления (по согласованию): Крюков Тимофей Петрович, Эрзин Дмитрий Геннадиевич – приглашены, не явились.

В соответствии с распоряжением комитета по тарифам и ценовой политике Ленинградской области от 26 февраля 2025 года № 25-р член правления Абейдуллин Руслан Анверович не принимает участие в заседании и не голосует при рассмотрении вопросов № 4, 5 повестки дня.

На заседании правления по вопросам повестки дня № 1-2 присутствует 6 членов правления, по вопросам повестки дня № 4,5 присутствует 5 членов правления.

Кворум имеется, заседание правления считается правомочным.

В соответствии с пунктом 15 Порядка деятельности правления комитета по тарифам и ценовой политике Ленинградской области (далее – ЛенРТК), утвержденного приказом ЛенРТК от 09.10.2017 № 122-п, представители организаций принимают участие в заседании правления ЛенРТК в режиме видеоконференцсвязи.

**ПОВЕСТКА ДНЯ:**

1. Об установлении тарифов на подключение (технологическое присоединение) к централизованной системе холодного водоснабжения общества с ограниченной ответственностью «Усть-Лужский Водоканал» (ИНН 4707035319) объектов капитального строительства заявителей, расположенных на территории муниципального образования «Усть-Лужское сельское поселение» Кингисеппского муниципального района Ленинградской области, на 2025 год

2. О внесении изменений в распоряжение комитета по тарифам и ценовой политике Ленинградской от 09.09.2024 № 304-р «Об установлении платы за подключение (технологическое присоединение) к централизованной системе холодного водоснабжения муниципального унитарного предприятия «Управление жилищно-коммунальным хозяйством муниципального образования Виллозское сельское поселение» (ИНН 4720024228) объектов капитального строительства, расположенных на территории муниципального образования «Виллозское городское поселение» Ломоносовского муниципального района Ленинградской области на смежных земельных участках с кадастровыми номерами 47:14:0638000:0001, 47:14:0648001:77, 47:14:0639000:1, 47:14:0000000:38767, заявителями по которым выступают: СНТ «Дружба», ОНТ «Урожай», СНТ «Предпортовец» и СНТ «Предпортовец-2»

3. Об установлении платы за подключение (технологическое присоединение) к централизованной системе водоотведения государственного унитарного предприятия «Водоканал Ленинградской области» (ИНН 4703144282) объектов капитального строительства: «Малоэтажные многоквартирные жилые дома со встроенными помещениями по адресу: Ленинградская область, Ломоносовский муниципальный район, муниципальное образование «Аннинское городское поселение», п. Аннино, земельные участки с кадастровыми номерами 47:14:0000000:40985 - 47:14:0000000:40989», заявителем по которым выступает общество с ограниченной ответственностью «Спец Транс Сервис специализированный застройщик» в индивидуальном порядке

4. О внесении изменений в распоряжение комитета по тарифам и ценовой политике Ленинградской от 06.06.2025 № 149-р «Об установлении платы за подключение (технологическое присоединение) к централизованной системе холодного водоснабжения государственного унитарного предприятия «Водоканал Ленинградской области» (ИНН 4703144282) объектов капитального строительства: «Средняя общеобразовательная школа на 600 мест по адресу: Ленинградская область, Тихвинский муниципальный район, муниципальное образование Тихвинское городское поселение, г. Тихвин, 1а микрорайон, 25 земельный участок с кадастровым номером 47:13:1202020:626», заявителем по которому выступает общество с ограниченной ответственностью «Специализированный застройщик Ленинградской области 1» в индивидуальном порядке»

По вопросу № 1 повестки дня об установлении тарифов на подключение (технологическое присоединение) к централизованной системе холодного водоснабжения общества с ограниченной ответственностью «Усть-Лужский Водоканал» (ИНН 4707035319) объектов капитального строительства заявителей, расположенных на территории муниципального образования «Усть-Лужское сельское поселение» Кингисеппского муниципального района Ленинградской области, на 2025 год

#### ПРИГЛАШЕННЫЕ:

Ширяев Денис Валерьевич – заместитель начальника отдела регулирования цен (тарифов) в сферах водоснабжения, водоотведения, утилизации департамента регулирования тарифов организаций коммунального комплекса и электрической энергии ЛенРТК;

Общество с ограниченной ответственностью «Усть-Лужский Водоканал» письмом от 15.08.2025 № 273-1/улвк (вх. в ЛенРТК 18.08.2025 № КТ-03.5-09-301/2025) просило провести заседание правления ЛенРТК без участия представителей организации

#### СЛУШАЛИ:

Ширяева Д.В., который доложил основные тезисы экспертного заключения расчета тарифов на подключение (технологическое присоединение) к централизованной системе холодного водоснабжения общества с ограниченной ответственностью «Усть-Лужский Водоканал» (ИНН 4707035319) объектов капитального строительства заявителей, расположенных на территории муниципального образования «Усть-Лужское сельское поселение» Кингисеппского муниципального района Ленинградской области, на 2025 год

#### Ширяев Д.В. предложил:

1. Установить тарифы на подключение (технологическое присоединение) к централизованной системе холодного водоснабжения общества с ограниченной ответственностью «Усть-Лужский Водоканал» (ИНН 4707035319) объектов капитального строительства заявителей, расположенных на территории муниципального образования «Усть-Лужское сельское поселение» Кингисеппского муниципального района Ленинградской области, на 2025 год:

№ п/п	Наименование	Единица измерения	Значение*			
			Прокладка открытым способом		Прокладка закрытым способом	
			В сухих грунтах	В мокрых грунтах	В сухих грунтах	В мокрых грунтах
1	2	3	4	5	6	7
1	Расходы, связанные с подключением (технологическим присоединением)	тыс. руб.				
2	Структура расходов					
3	Протяженность сетей	км				
4	Подключаемая нагрузка	куб. м в сутки				
5	Предлагаемые тарифы на подключение					
5.1	Базовая ставка тарифа на протяженность сетей	тыс. руб./км	5 072,97	6 984,15	15 308,85	18 630,28
5.2	Коэффициенты дифференциации тарифа в зависимости от диаметра сетей					

5.2.1	коэффициент для сетей диаметром 40 мм и менее	-	0,62	0,68	0,72	0,79
5.2.2	коэффициент для сетей диаметром от 40 мм до 70 мм (включительно)	-	0,74	0,79	0,82	0,86
5.2.3	коэффициент для сетей диаметром от 70 мм до 100 мм (включительно)	-	0,93	0,94	0,93	0,95
5.2.4	коэффициент для сетей диаметром от 100 мм до 150 мм (включительно)	-	0,99	0,99	1,08	1,06
5.2.5	коэффициент для сетей диаметром от 150 мм до 200 мм (включительно)	-	1,26	1,22	1,13	1,10
5.2.6	коэффициент для сетей диаметром от 200 мм до 250 мм (включительно)	-	1,46	1,38	1,32	1,24
5.3	Базовая ставка тарифа на подключаемую нагрузку	тыс. руб/ куб. м в сутки	3,20			

\* Тарифы указаны без учета налога на добавленную стоимость

На вопрос председательствующего о соответствии представленных к заседанию правления ЛенРТК расчетных и обосновывающих материалов действующему законодательству Российской Федерации Ширяев Д.В. пояснил, что обосновывающие материалы, расчеты, экспертное заключение, представленные к заседанию правления ЛенРТК по рассматриваемому вопросу, соответствуют действующему законодательству РФ в области государственного регулирования тарифов в сфере водоснабжения и водоотведения. Расчеты экспертом проведены верно, арифметических ошибок не содержат.

Общество с ограниченной ответственностью «Усть-Лужский Водоканал» письмом от 15.08.2025 № 273-1/улвк (вх. в ЛенРТК 18.08.2025 № КТ-03.5-09-301/2025) выразили согласие с предложенным уровнем платы.

**ГОЛОСОВАЛИ:** за - 6 человек, против – 0, воздержались – 0.

**РЕШИЛИ:**

Решение принято

По вопросу № 2 повестки дня о внесении изменений в распоряжение комитета по тарифам и ценовой политике Ленинградской от 09.09.2024 № 304-р «Об установлении платы за подключение (технологическое присоединение) к централизованной системе холодного водоснабжения муниципального унитарного предприятия «Управление жилищно-коммунальным хозяйством муниципального образования Виллозское сельское поселение» (ИНН 4720024228) объектов капитального строительства, расположенных на территории муниципального образования «Виллозское городское поселение» Ломоносовского муниципального района Ленинградской области на смежных земельных участках с кадастровыми номерами 47:14:0638000:0001, 47:14:0648001:77, 47:14:0639000:1, 47:14:0000000:38767, заявителями по которым выступают: СНТ «Дружба», ОНТ «Урожай», СНТ «Предпортовец» и СНТ «Предпортовец-2»

**ПРИГЛАШЕННЫЕ:**

Ширяев Денис Валерьевич – заместитель начальника отдела регулирования цен (тарифов) в сферах водоснабжения, водоотведения, утилизации департамента регулирования тарифов организаций коммунального комплекса и электрической энергии ЛенРТК;

Муниципальное унитарное предприятие «Управление жилищно-коммунальным хозяйством муниципального образования Виллозское сельское поселение» письмом от 15.08.2025 № 556 (вх. в ЛенРТК 15.08.2025 № КТ-03.5-09-300/2025) просило провести заседание правления ЛенРТК без участия представителей организации

**СЛУШАЛИ:**

Ширяева Д.В., который доложил основные тезисы экспертного заключения по экономическому обоснованию внесения изменений в распоряжение комитета по тарифам и ценовой политике Ленинградской от 09.09.2024 № 304-р «Об установлении платы за подключение (технологическое присоединение) к централизованной системе холодного водоснабжения муниципального унитарного предприятия «Управление жилищно-коммунальным

хозяйством муниципального образования «Виллозское сельское поселение» (ИНН 4720024228) объектов капитального строительства, расположенных на территории муниципального образования «Виллозское городское поселение» Ломоносовского муниципального района Ленинградской области на смежных земельных участках с кадастровыми номерами 47:14:0638000:0001, 47:14:0648001:77, 47:14:0639000:1, 47:14:0000000:38767, заявителями по которым выступают: СНТ «Дружба», ОНТ «Урожай», СНТ «Предпортовец» и СНТ «Предпортовец-2»

**Ширяев Д.В. предложил:**

1. Изложить приложения к распоряжению комитета по тарифам и ценовой политике Ленинградской области от 09.09.2024 № 304-р «Об установлении платы за подключение (технологическое присоединение) к централизованной системе холодного водоснабжения муниципального унитарного предприятия «Управление жилищно-коммунальным хозяйством муниципального образования Виллозское сельское поселение» (ИНН 4720024228) объектов капитального строительства, расположенных на территории муниципального образования «Виллозское городское поселение» Ломоносовского муниципального района Ленинградской области на смежных земельных участках с кадастровыми номерами 47:14:0638000:0001, 47:14:0648001:77, 47:14:0639000:1, 47:14:0000000:38767, заявителями по которым выступают: СНТ «Дружба», ОНТ «Урожай», СНТ «Предпортовец» и СНТ «Предпортовец-2» в новой редакции:

№ п/п	Наименование	Единица измерения	Значение*
1	2	3	4
1.	Расходы, связанные с подключением (технологическим присоединением)	тыс. руб.	
1.1.	Расходы на проведение мероприятий по подключению заявителей	тыс. руб.	
1.2.	Внереализационные расходы, всего	тыс. руб.	
1.3.	Налог на прибыль	%	
2.	Структура расходов		
2.1.	Расходы, относимые на ставку за протяженность сети	тыс. руб.	
2.2.	Расходы, относимые на ставку за подключаемую нагрузку	тыс. руб.	
2.3.	Расходы на строительство и модернизацию существующих объектов, учитываемые при установлении индивидуальной платы за подключение	тыс. руб.	1 000,54
3.	Протяженность сетей	км	
3.1.	Протяженность вновь создаваемых	км	
3.1.1.	Протяженность сетей диаметром 40 мм и менее	км	
3.1.2.	протяженность сетей диаметром от 40 мм до 70 мм (включительно)	км	
3.1.3.	протяженность сетей диаметром от 70 мм до 100 мм (включительно)	км	
3.1.4.	протяженность сетей диаметром от 100 мм до 150 мм (включительно)	км	
3.1.5.	протяженность сетей диаметром от 150 мм до 200 мм (включительно)	км	
3.1.6.	протяженность сетей диаметром от 200 мм до 250 мм (включительно)	км	
3.1.7.	протяженность сетей диаметром от 250 мм и более	км	
4.	Подключаемая нагрузка	куб.м./сут	25,30
5.	Предлагаемые тарифы на подключение		

\* Плата указана без учета налога на добавленную стоимость

**Плата за подключение (технологическое присоединение)**  
к централизованной системе холодного водоснабжения муниципального унитарного предприятия «Управление жилищно-коммунальным хозяйством муниципального образования Виллозское сельское поселение» (ИНН 4720024228) объектов капитального строительства, расположенных на территории земельного участка с кадастровым номером 47:14:0000000:38767 муниципального образования «Виллозское городское поселение» Ломоносовского муниципального района Ленинградской области, заявителем по которым выступает садоводческое некоммерческое товарищество «Предпортовец-2»

№ п/п	Наименование	Единица измерения	Значение*
1	2	3	4
1.	Расходы, связанные с подключением (технологическим присоединением)	тыс. руб.	
1.1.	Расходы на проведение мероприятий по подключению заявителей	тыс. руб.	
1.2.	Внерезультативные расходы, всего	тыс. руб.	
1.3.	Налог на прибыль	%	
2.	Структура расходов		
2.1.	Расходы, относимые на ставку за протяженность сети	тыс. руб.	
2.2.	Расходы, относимые на ставку за подключаемую нагрузку	тыс. руб.	
2.3.	Расходы на строительство и модернизацию существующих объектов, учитываемые при установлении индивидуальной платы за подключение	тыс. руб.	1 758,30
3.	Протяженность сетей	км	
3.1.	Протяженность вновь создаваемых	км	
3.1.1.	Протяженность сетей диаметром 40 мм и менее	км	
3.1.2.	протяженность сетей диаметром от 40 мм до 70 мм (включительно)	км	
3.1.3.	протяженность сетей диаметром от 70 мм до 100 мм (включительно)	км	
3.1.4.	протяженность сетей диаметром от 100 мм до 150 мм (включительно)	км	
3.1.5.	протяженность сетей диаметром от 150 мм до 200 мм (включительно)	км	
3.1.6.	протяженность сетей диаметром от 200 мм до 250 мм (включительно)	км	
3.1.7.	протяженность сетей диаметром от 250 мм и более	км	
4.	Подключаемая нагрузка	куб.м./сут	30,40
5.	Предлагаемые тарифы на подключение		

\* Плата указана без учета налога на добавленную стоимость

**Плата за подключение (технологическое присоединение)**  
к централизованной системе холодного водоснабжения муниципального унитарного предприятия «Управление жилищно-коммунальным хозяйством муниципального образования Виллозское сельское поселение» (ИНН 4720024228) объектов капитального строительства, расположенных на территории земельных участков с кадастровыми номерами 47:14:0000000:39849, 47:14:0602002:246, 47:14:0000000:38 муниципального образования «Виллозское городское поселение» Ломоносовского муниципального района Ленинградской области, заявителем по которым выступает садоводческое некоммерческое товарищество «Трансмап»

№ п/п	Наименование	Единица измерения	Значение*
1	2	3	4
1.	Расходы, связанные с подключением (технологическим присоединением)	тыс. руб.	
1.1.	Расходы на проведение мероприятий по подключению заявителей	тыс. руб.	
1.2.	Внерезультативные расходы, всего	тыс. руб.	
1.3.	Налог на прибыль	%	
2.	Структура расходов		
2.1.	Расходы, относимые на ставку за протяженность сети	тыс. руб.	
2.2.	Расходы, относимые на ставку за подключаемую нагрузку	тыс. руб.	
2.3.	Расходы на строительство и модернизацию существующих объектов, учитываемые при установлении индивидуальной платы за подключение	тыс. руб.	3 175,32

3.	Протяженность сетей	км	
3.1.	Протяженность вновь создаваемых	км	
3.1.1.	Протяженность сетей диаметром 40 мм и менее	км	
3.1.2.	протяженность сетей диаметром от 40 мм до 70 мм (включительно)	км	
3.1.3.	протяженность сетей диаметром от 70 мм до 100 мм (включительно)	км	
3.1.4.	протяженность сетей диаметром от 100 мм до 150 мм (включительно)	км	
3.1.5.	протяженность сетей диаметром от 150 мм до 200 мм (включительно)	км	
3.1.6.	протяженность сетей диаметром от 200 мм до 250 мм (включительно)	км	
3.1.7.	протяженность сетей диаметром от 250 мм и более	км	
4.	Подключаемая нагрузка	куб.м./сут	60,02
5.	Предлагаемые тарифы на подключение		

\* Плата указана без учета налога на добавленную стоимость

На вопрос председательствующего о соответствии представленных к заседанию правления ЛенРТК расчетных и обосновывающих материалов действующему законодательству Российской Федерации Ширяев Д.В. пояснил, что обосновывающие материалы, расчеты, экспертное заключение, представленные к заседанию правления ЛенРТК по рассматриваемому вопросу, соответствуют действующему законодательству РФ в области государственного регулирования тарифов в сфере водоснабжения и водоотведения. Расчеты экспертом проведены верно, арифметических ошибок не содержат.

Муниципальное унитарное предприятие «Управление жилищно-коммунальным хозяйством муниципального образования Виллозское сельское поселение» письмом от 15.08.2025 № 556 (вх. в ЛенРТК 15.08.2025 № КТ-03.5-09-300/2025) сообщили об отсутствии возражений с предложенным уровнем платы.

**ГОЛОСОВАЛИ:** за - 6 человек, против – 0, воздержались – 0.

**РЕШИЛИ:**

Решение принято

По вопросу № 3 повестки дня об установлении платы за подключение (технологическое присоединение) к централизованной системе водоотведения государственного унитарного предприятия «Водоканал Ленинградской области» (ИНН 4703144282) объектов капитального строительства: «Малоэтажные многоквартирные жилые дома со встроенными помещениями по адресу: Ленинградская область, Ломоносовский муниципальный район, муниципальное образование «Аннинское городское поселение», п. Аннино, земельные участки с кадастровыми номерами 47:14:0000000:40985 - 47:14:0000000:40989», заявителем по которым выступает общество с ограниченной ответственностью «Спец Транс Сервис специализированный застройщик» в индивидуальном порядке

**ПРИГЛАШЕННЫЕ:**

Ширяев Денис Валерьевич – заместитель начальника отдела регулирования цен (тарифов) в сферах водоснабжения, водоотведения, утилизации департамента регулирования тарифов организаций коммунального комплекса и электрической энергии ЛенРТК;

Государственное унитарное предприятие «Водоканал Ленинградской области» письмом от 19.08.2025 № исх-11-39819/2025 (вх. в ЛенРТК 19.08.2025 № КТ-03.5-09-304/2025) просило провести заседание правления ЛенРТК без участия представителей организации

## СЛУШАЛИ:

Ширяева Д.В., который доложил основные тезисы экспертного заключения расчета платы за подключение (технологическое присоединение) к централизованной системе водоотведения государственного унитарного предприятия «Водоканал Ленинградской области» (ИНН 4703144282) объектов капитального строительства: «Малоэтажные многоквартирные жилые дома со встроенными помещениями по адресу: Ленинградская область, Ломоносовский муниципальный район, муниципальное образование «Аннинское городское поселение», п. Аннино, земельные участки с кадастровыми номерами 47:14:0000000:40985 - 47:14:0000000:40989», заявителем по которым выступает общество с ограниченной ответственностью «Спец Транс Сервис специализированный застройщик» в индивидуальном порядке

## Ширяев Д.В. предложил:

1. Установить плату за подключение (технологическое присоединение) к централизованной системе водоотведения государственного унитарного предприятия «Водоканал Ленинградской области» (ИНН 4703144282) объектов капитального строительства: «Малоэтажные многоквартирные жилые дома со встроенными помещениями по адресу: Ленинградская область, Ломоносовский муниципальный район, муниципальное образование «Аннинское городское поселение», п. Аннино, земельные участки с кадастровыми номерами 47:14:0000000:40985 - 47:14:0000000:40989», заявителем по которым выступает общество с ограниченной ответственностью «Спец Транс Сервис специализированный застройщик»:

№ п/п	Наименование	Единица измерения	Значение*
1	2	3	4
1	Расходы, связанные с подключением (технологическим присоединением) к централизованной системе	тыс. руб.	
2	Структура расходов		
2.1	Расходы, относимые на ставку за протяженность сети	тыс. руб.	
2.2	Расходы, относимые на ставку за подключаемую нагрузку	тыс. руб.	
2.3	Расходы на строительство и модернизацию существующих объектов, учитываемые при установлении индивидуальной платы за подключение	тыс. руб.	33 559,47
3.	Протяженность сетей		
3.1	Протяженность вновь создаваемых	км	
3.1.1	Протяженность сетей диаметром 40 мм и менее	км	
3.1.2	протяженность сетей диаметром от 40 мм до 70 мм (включительно)	км	
3.1.3	протяженность сетей диаметром от 70 мм до 100 мм (включительно)	км	
3.1.4	протяженность сетей диаметром от 100 мм до 150 мм (включительно)	км	
3.1.5	протяженность сетей диаметром от 150 мм до 200 мм (включительно)	км	
3.1.6	протяженность сетей диаметром от 200 мм до 250 мм (включительно)	км	
3.1.7	протяженность сетей диаметром от 250 мм и более	км	
4	Подключаемая нагрузка	куб.м./сут	157,93
5	Предлагаемые тарифы на подключение		

\* Плата указана без учета налога на добавленную стоимость

На вопрос председательствующего о соответствии представленных к заседанию правления ЛенРТК расчетных и обосновывающих материалов действующему законодательству Российской Федерации Ширяев Д.В. пояснил, что обосновывающие материалы, расчеты, экспертное заключение, представленные к заседанию правления ЛенРТК по рассматриваемому вопросу, соответствуют действующему законодательству РФ в области государственного регулирования тарифов в сфере водоснабжения и водоотведения. Расчеты экспертом проведены верно, арифметических ошибок не содержат.

Государственное унитарное предприятие «Водоканал Ленинградской области» письмом от 19.08.2025 № исх-11-39819/2025 (вх. в ЛенРТК 19.08.2025 № КТ-03.5-09-304/2025) выразили согласие с предложенным уровнем платы.

**ГОЛОСОВАЛИ:** за - 5 человек, против - 0, воздержались - 0.

## РЕШИЛИ:

Решение принято

По вопросу № 4 повестки дня о внесении изменений в распоряжение комитета по тарифам и ценовой политике Ленинградской от 06.06.2025 № 149-р «Об установлении платы за подключение (технологическое присоединение) к централизованной системе холодного водоснабжения государственного унитарного предприятия «Водоканал Ленинградской области» (ИНН 4703144282) объектов капитального строительства: «Средняя общеобразовательная школа на 600 мест по адресу: Ленинградская область, Тихвинский муниципальный район, муниципальное образование Тихвинское городское поселение, г. Тихвин, 1а микрорайон, 25 земельный участок с кадастровым номером 47:13:1202020:626», заявителем по которому выступает общество с ограниченной ответственностью «Специализированный застройщик Ленинградской области 1» в индивидуальном порядке»

#### ПРИГЛАШЕННЫЕ:

Ширяев Денис Валерьевич – заместитель начальника отдела регулирования цен (тарифов) в сферах водоснабжения, водоотведения, утилизации департамента регулирования тарифов организаций коммунального комплекса и электрической энергии ЛенРТК;

Государственное унитарное предприятие «Водоканал Ленинградской области» письмом от 19.08.2025 № исх-11-39820/2025 (вх. в ЛенРТК 19.08.2025 № КТ-03.5-09-303/2025) просило провести заседание правления ЛенРТК без участия представителей организации

#### СЛУШАЛИ:

Ширяева Д.В., который доложил основные тезисы экспертного заключения по экономическому обоснованию внесения изменений в распоряжение комитета по тарифам и ценовой политике Ленинградской от 06.06.2025 № 149-р «Об установлении платы за подключение (технологическое присоединение) к централизованной системе холодного водоснабжения государственного унитарного предприятия «Водоканал Ленинградской области» (ИНН 4703144282) объектов капитального строительства: «Средняя общеобразовательная школа на 600 мест по адресу: Ленинградская область, Тихвинский муниципальный район, муниципальное образование Тихвинское городское поселение, г. Тихвин, 1а микрорайон, 25 земельный участок с кадастровым номером 47:13:1202020:626», заявителем по которому выступает общество с ограниченной ответственностью «Специализированный застройщик Ленинградской области 1» в индивидуальном порядке»

#### Ширяев Д.В. предложил:

1. Изложить приложение к распоряжению комитета по тарифам и ценовой политике Ленинградской области от 06.06.2025 №149-р «Об установлении платы за подключение (технологическое присоединение) к централизованной системе холодного водоснабжения государственного унитарного предприятия «Водоканал Ленинградской области» (ИНН 4703144282) объектов капитального строительства: «Средняя общеобразовательная школа на 600 мест по адресу: Ленинградская область, Тихвинский муниципальный район, муниципальное образование Тихвинское городское поселение, г. Тихвин, 1а микрорайон, 25 земельный участок с кадастровым номером 47:13:1202020:626», заявителем по которому выступает общество с ограниченной ответственностью «Специализированный застройщик Ленинградской области 1» в индивидуальном порядке» в новой редакции:

№ п/п	Наименование	Единица измерения	Значение*
1	2	3	4
1	Расходы, связанные с подключением (технологическим присоединением) к централизованной системе	тыс. руб.	
2	Структура расходов		
2.1	Расходы, относимые на ставку за протяженность сети	тыс. руб.	
2.2	Расходы, относимые на ставку за подключаемую нагрузку	тыс. руб.	
2.3	Расходы на строительство и модернизацию существующих объектов, учитываемые при установлении индивидуальной платы за подключение	тыс. руб.	5 115,18
3.	Протяженность сетей	км	
3.1	Протяженность вновь создаваемых	км	
3.1.1	Протяженность сетей диаметром 40 мм и менее	км	
3.1.2	протяженность сетей диаметром от 40 мм до 70 мм (включительно)	км	

3.1.3	протяженность сетей диаметром от 70 мм до 100 мм (включительно)	км	
3.1.4	протяженность сетей диаметром от 100 мм до 150 мм (включительно)	км	
3.1.5	протяженность сетей диаметром от 150 мм до 200 мм (включительно)	км	
3.1.6	протяженность сетей диаметром от 200 мм до 250 мм (включительно)	км	
3.1.7	протяженность сетей диаметром от 250 мм и более	км	
4	Подключаемая нагрузка	куб.м./сут	77,36
5	Предлагаемые тарифы на подключение		

\* Плата указана без учета налога на добавленную стоимость

На вопрос председательствующего о соответствии представленных к заседанию правления ЛенРТК расчетных и обосновывающих материалов действующему законодательству Российской Федерации Ширяев Д.В. пояснил, что обосновывающие материалы, расчеты, экспертное заключение, представленные к заседанию правления ЛенРТК по рассматриваемому вопросу, соответствуют действующему законодательству РФ в области государственного регулирования тарифов в сфере водоснабжения и водоотведения. Расчеты экспертом проведены верно, арифметических ошибок не содержат.

Государственное унитарное предприятие «Водоканал Ленинградской области» письмом от 19.08.2025 № исх-11-39820/2025 (вх. в ЛенРТК 19.08.2025 № КТ-03.5-09-303/2025) выразили согласие с предложенным уровнем платы.

**ГОЛОСОВАЛИ:** за - 5 человек, против – 0, воздержались – 0.

**РЕШИЛИ:**

Решение принято

Председательствующий

Степанова С.Н.

Абейдуллин Р.А.

Чащихина С.Г.

Княжеская Л.Н.

Кремнева Н.Н.

Пономаренко Г.В.

Торопова В.Н.

Секретарь правления:

Приложение к протоколу заседания комитета по тарифам и ценовой политике Ленинградской области от 18.08.2025 № 28 по вопросу № 1 повестки дня об установлении тарифов на подключение (технологическое присоединение) к централизованной системе холодного водоснабжения общества с ограниченной ответственностью «Усть-Лужский Водоканал» (ИНН 4707035319) объектов капитального строительства заявителей, расположенных на территории муниципального образования «Усть-Лужское сельское поселение» Кингисеппского муниципального района Ленинградской области, на 2025 год

В комитет по тарифам и ценовой политике Ленинградской области (далее – ЛенРТК) поступило обращение общества с ограниченной ответственностью «Усть-Лужский Водоканал» (далее – ООО «УЛВК») от 31.07.2025 № 241/улвк (вх. ЛенРТК от 31.07.2025 № КТ-02.4-06-123/2025) об установлении тарифов на подключение (технологическое присоединение) к централизованной системе холодного водоснабжения объектов капитального строительства заявителей, расположенных на территории муниципального образования «Усть-Лужское сельское поселение» Кингисеппского муниципального района Ленинградской области, на 2025 год.

Расчет платы за подключение выполнен на основании заявок, параметры которых представлены в таблице 1.

таблица 1

№	Адрес подключаемого объекта	Заявитель	Объект подключения	Расход, м <sup>3</sup> /сут	Мероприятия		Реквизиты заявки абонента	
					Ø, мм	п.м	№	Дата подачи
1	ЛО, Кингисеппский МР, Усть-Лужское сельское поселение, пос. Усть-Луга, деревня Межники, дом 11, з.у. с КН 47:20:0109005:335	гр. Максимов И.А.	Жилой дом	1,9	63	0,099	б/н	13.03.2025
2	ЛО, Кингисеппский МР, Усть-Лужское сельское поселение, квартал Краколье, з.у. с КН 47:20:0105001:385	гр. Шавенкова Е.А.	Жилой дом	1,32	32	0,41	27/улвк	11.02.2025
3	ЛО, Кингисеппский МР, Усть-Лужское сельское поселение пос. Усть-Луга, квартал Остров, д. 86, з.у. с КН 47:20:0112008:35	гр. Будиловский О.К.	Жилой дом	0,5	32	0,076	б/н	27.06.2024
4	ЛО, Кингисеппский МР, Усть-Лужское сельское поселение пос. Усть-Луга, квартал Остров, квартал Краколье д. 12г, з.у. с КН 47:20:0105001:392	гр. Ильин А.С.	Жилой дом	30,0	–	–	39/улвк	20.02.2025
				33,72				

В соответствии с пунктом 85 «Основ ценообразования в сфере водоснабжения и водоотведения», утвержденных постановлением Правительства Российской Федерации от 13.05.2013 № 406 (далее – Основы ценообразования), размер платы за подключение устанавливается органом регулирования тарифов индивидуально с учетом расходов на реализацию мероприятий, обеспечивающих техническую возможность подключения, в отношении заявителей, величина подключаемой (присоединяемой) нагрузки объектов которых превышает 250 м<sup>3</sup>/сут. и (или) осуществляется с использованием создаваемых сетей водоснабжения и (или) водоотведения с наружным диаметром, превышающим 250 мм (предельный уровень нагрузки), а также при наличии письменного согласия заявителя в случае, предусмотренном постановлением Правительства Российской Федерации от 30.11.2021 № 2130 «Об утверждении Правил подключения (технологического присоединения) объектов капитального строительства к централизованным системам горячего водоснабжения, холодного водоснабжения и (или) водоотведения и о внесении изменений и признании утратившими силу некоторых актов Правительства Российской Федерации».

Ввиду отсутствия у планируемых к подключению объектов заявителей вышеуказанных критериев установления индивидуальной платы за технологическое присоединение, размер платы за подключение определяется на основании установленных тарифов на технологическое присоединение.

По результатам рассмотрения, установлено следующее:

ООО «УЛВК» зарегистрировано 24 июля 2016 г. и осуществляет деятельность по водоподготовке, транспортировке и подаче питьевой воды потребителям посредством, находящейся в собственности организации системы инженерно-технического обеспечения по утвержденным ЛенРТК долгосрочным тарифам на водоотведение в соответствии с приказами ЛенРТК № 338-п и № 339-п от 16.12.2024.

ООО «УЛВК» является регулируемой организацией в сфере жилищно-коммунального хозяйства и включено в модуль «Реестр регулируемых организаций» единой информационно-аналитической системы.

ООО «УЛВК» проведена оценка технической возможности подключения объектов заявителей к централизованной системе водоснабжения, по результатам которой установлено наличие свободной мощности, а также определены следующие мероприятия, представленные в таблице 1.

Согласно пункту 116 Методических указаний по расчету регулируемых тарифов в сфере водоснабжения и водоотведения, утвержденных приказом ФСТ России от 27.12.2013 № 1746-э (далее – Методические указания), размер платы за подключение рассчитывается организацией, осуществляющей подключение, по формуле:

$$\text{ПП} = T^{п,м} \cdot M + \sum T_d^{пп} \cdot L_d$$

где:

ПП – плата за подключение объекта абонента к централизованной системе, тыс. руб;

$T^{п,м}$  – ставка тарифа за подключаемую нагрузку сети, тыс. руб./м<sup>3</sup>/сут;

M – подключаемая нагрузка объекта абонента, определяемая исходя из диаметра подключаемой сети, м<sup>3</sup>/сут;

$T_d^{пп}$  – ставка тарифа за протяженность сети диаметром d, тыс. руб./км;

L – протяженность сети от точки подключения объекта заявителя до точки подключения создаваемых организацией сетей к объектам централизованной сети, км.

Ставка тарифа на подключаемую нагрузку, согласно п. 117 Методических указаний, рассчитывается по формуле:

$$T^{п,м} = \frac{\sum_i P_i^M}{\sum_i M_i}$$

где  $P_i^M$  – расчетный объем расходов на i-ый год на подключение абонентов, не включая расходы на строительство сетей и объектов на них (тыс. руб.);

$M_i$  – расчетный объем подключаемой на i-ый год нагрузки (м<sup>3</sup>/сут).

По расчету ООО «УЛВК»:

Ставка тарифа на подключаемую нагрузку к централизованной системе водоснабжения:

$$T_{п,м} = \sum P_{iM} / \sum M_i = 5,34 \text{ тыс. руб./куб. м/сутки}$$

Ставка тарифа за протяженность сети, согласно п. 118 Методических указаний, рассчитывается по следующим формулам:

$$T_d^{пп} = T^{пп} \cdot k_d$$

$$T^{пп} = \frac{\sum_d P_d^p}{(1-t_{пп}) \cdot \sum_d L_d}$$

где:

$T_d^{пп}$  – ставка тарифа за протяженность сети диаметром d, тыс. руб./км;

$T^{пп}$  – базовая ставка тарифа за протяженность сети, тыс. руб./км;

$P_d^p$  – расчетный объем расходов на подключение объектов абонента в части строительства сетей диаметром d и объектов на них, тыс. руб;

$L_d$  – протяженность создаваемой сети диаметром d, км;

$t_{пп}$  – ставка налога на прибыль, определяемая в соответствии с Налоговым кодексом РФ.

$k_d$  – коэффициент дифференциации стоимости строительства сетей в зависимости от их диаметра d.

По расчету ООО «УЛВК», выполненному на основании укрупненных нормативов цены строительства в уровне цен по состоянию на 01.01.2025.

таблица 2

Ставки за протяженность сети:			
Наименование	Значение, тыс. руб. (без НДС)	Значение, тыс. руб. (с НДС)	Коэффициенты дифференциации
Базовая ставка на протяженность сети от 40 мм до 70 мм (включительно)	13 045,81	15 654,97	0,938

Анализ представленных ООО «УЛВК» расчетных и обосновывающих материалов стоимости ставок тарифов:

Анализ расчета ставки тарифов на подключаемую нагрузку (без учета НДС)

Расчет ставки тарифа за подключаемую нагрузку, в соответствии с предложением ООО «УЛВК», осуществлен на основании трудозатрат персонала, задействованного в подключении.

В соответствии с пунктом 52 Основ ценообразования и пунктом 17 Методических указаний при определении расходов на оплату труда персонала, задействованного в технологическом присоединении, учитывались следующие параметры:

– Заработная плата работников, задействованных в технологическом присоединении, принята в соответствии расходами на оплату труда и отчисления на социальные нужды административно-управленческого и производственного персонала ООО «УЛВК», утвержденными ЛенРТК в рамках расчета тарифов на водоснабжение (питьевая вода) ООО «УЛВК» для потребителей муниципального образования «Усть-Лужское сельское поселение» Кингисеппского муниципального района Ленинградской области на 2024 - 2026 годы, утвержденных приказом ЛенРТК № 339-п от 16.12.2024 (шаблон CALC2025.TARIFF.WATER.4.47\_УЛВК питьевая вода ЛенРТК) и составляет для производственного персонала: 51 868,43 руб./мес. (315,69 руб./час);

– Среднемесячное количество рабочих часов в 2025 году составляет 164,3;

– Средневзвешенное значение норма-часов на выполнение работ по подключению (1 подключение) для организаций, оказывающих услуги по технологическому присоединению к системам холодного водоснабжения на территории Ленинградской области, на 2025 год (см. таблица 3).

таблица 3

Расчет показателей норма-часов на выполнение работ по подключению для организаций, оказывающих услуги по технологическому присоединению к системам холодного водоснабжения на территории ЛО на 2025 год				
№	Наименование РСО	Кол-во норма-часов	Правовой акт, которым утверждены тарифы на подключение	
1	ООО «Техническая компания «Альтернатива»	71,40	430-п	20.12.2024
2	АО «Водно-коммунальное хозяйство»	71,40	351-п	18.12.2024
3	ООО «ВОДОКАНАЛ»	71,40	235-п	02.12.2024
	Среднее значение	71,40		

В таблице 4 представлен сравнительный анализ затрат в материальной части и заработной платы по расчету ООО «УЛВК» и органа регулирования за один договор.

таблица 4

№	Наименование	По расчету регулируемой организации (на одно подключение)			По расчету ЛенРТК (на одно подключение)			Причина отклонения
		Кол-во	Стоимость за ед., руб.	Стоимость расчетная, руб.	Кол-во	Стоимость за ед., руб.	Стоимость расчетная, руб.	
1.	Заработная плата сотрудников регулируемой организации:							ЛенРТК скорректированы трудозатраты, исходя из: 1. Расчета средневзвешенных показателей норма-часов на выполнение работ по подключению для организаций, оказывающих услуги по технологическому присоединению к системам инженерной инфраструктуры на территории Ленинградской области (см. таблицу 3) 2. Среднечасовой заработной платы, рассчитанной исходя из заработной платы работников, задействованных в технологическом присоединении, принятой в соответствии расходами на оплату труда и отчисления на социальные нужды административно-управленческого и производственного персонала
1.1	Инженер-сметчик	16	214,93	3 438,88	71,40	315,69	22 540,27	
1.2	Инженер-ПТО	16	210,37	3 365,92				
1.3	Начальник ПТО	8	535,32	4 282,56				
1.4	Водитель	8	171,04	1 368,32				
1.5	Секретарь	2	262,50	525,00				
1.6	Лаборант химического анализа	8	378,13	3 025,04				
1.7	Слесарь аварийно-восстановительных работ 5 разряда	8	289,94	2 319,52				
1.6	Зарплата дополнительная, 12,9%			2 363,96		2 907,69		
1.7	Итого заработная плата			20 689,20	X	25 447,96		
1.8	Страховые взносы, 30,2%			6 248,14		7 685,28		
	Итого по строке 1			26 937,33		33 133,24		

						ООО «УЛВК», утверждёнными ЛенРТК в рамках расчёта тарифов на водоснабжение (питьевая вода) ООО «УЛВК» для потребителей муниципального образования «Усть-Лужское сельское поселение» Кингисеппского муниципального района Ленинградской области на 2024 - 2026 годы, утвержденных приказом ЛенРТК № 339-п от 16.12.2024 (шаблон CALC2025.TARIFF.WATER.4.47_УЛВК питьевая вода ЛенРТК)	
2.	Расходы по проектированию						
2.1	Гос.пошлина за регистрацию прав собственности, шт.	3	22 000,00	66 000,00	X	0,00	Исключены ЛенРТК из расчета в связи с отсутствием документов, обосновывающих соответствующую сумму затрат
2.2	Разработка проектной документации строительства внеплощадочных сетей	3	12 500,00	37 500,00			
2.3	Согласование проекта	3	6 666,67	20 000,01			
2.4	Отключение сетей водопровода	3	6 916,67	20 750,00			
2.5	Выезд специалиста	3	2 083,33	5 000,00			
2.6	Бумага	1	500,00	500,00			
Итого по строке 2				149 750,01		0,00	
3.	Промывка и дезинфекция водопровода						
3.1	Вода на промывку и пролив, куб. м.	100	98,48	9 848,00	X	0,00	Исключены ЛенРТК из расчета в связи с отсутствием документов, обосновывающих соответствующую сумму затрат
3.2	Гипохлорид натрия, кг.	14	50,50	707,00			
Итого по строке 3				10 555,00		0,00	
4.	Транспортные расходы						
4.1	Аренда автомобиля, ч.	16	230,45	3 687,20	X		Исключены ЛенРТК из расчета в связи с отсутствием документов, обосновывающих соответствующую сумму затрат
4.2	Топливо, АИ-95, л.	45	57,18	2 573,10			
4.3	Топливо, АИ-92. л.	45	57,00	2 565,00			
Итого по строке 4				8 825,30		0,00	
5.	Анализы						
5.1	Остаточный хлор, кол-во проб	3	191,67	575,00	X	0,00	Исключены ЛенРТК из расчета в связи с отсутствием документов, обосновывающих соответствующую сумму затрат
5.2	ОКБ, ОМЧ, ТКБ, кол-во проб	3	1 483,33	4 450,00			
5.3	Регистрация проб, кол-во проб	3	125,00	375,00			
5.4	Оформление протокола, кол-во проб	3	158,33	475,00			
Итого по строке 5				5 875,00		0,00	
ИТОГО по сумме строк 1-5 для дальнейшего расчета принято значение				219 942,63		26 937,33	
6.	Накладные расходы, 8,3%			18 167,26		0,00	
7.	Итого расходы по строкам 1-6			238 109,89		26 937,33	
8.	Плановые накопления, 5%			11 905,49	X	0,00	Отсутствует экономическое обоснование для включения в тариф
9.	Стоимость услуг с учетом строки 8			250 015,38		26 937,33	Расчет тарифов на подключаемую нагрузку осуществляется без учета НДС
10.	НДС, 20%			50 003,08		26 937,33	
11.	Стоимость услуг с НДС			300 018,46			

Расходы на отчисления на социальные нужды приняты с учетом величины отчислений на социальное страхование, предусмотренной уведомлением о размере страховых взносов на обязательное социальное страхование от несчастных случаев на производстве и профессиональных заболеваний и фонда оплаты труда персонала, задействованного в технологическом присоединении.

Таким образом, ставка тарифа на подключаемую нагрузку для системы водоснабжения предлагается установить в размере: 3,20 (26,94 тыс. руб. \* 4 (кол-во планируемых договоров на подключение)] / 33,72 куб. м/сут. (общая подключаемая нагрузка) тыс. руб./куб. м/сут.

Анализ расчета ставки тарифа на протяженность сети.

В соответствии с пунктом 86 Основ ценообразования, при расчете размера тарифов на подключение расходы на строительство водопроводных и (или) канализационных сетей, иных объектов централизованных систем водоснабжения и (или) водоотведения должны учитываться в размере, не превышающем величину, рассчитанную на основе укрупненных сметных нормативов для объектов непромышленного назначения и инженерной инфраструктуры, утвержденных федеральным органом исполнительной власти, осуществляющим функции по выработке государственной политики и нормативно-правовому регулированию в сфере строительства, а в случае, если такие нормативы не установлены, - в размере, определенном органом регулирования тарифов, с учетом представленной регулируемой организацией сметной стоимости таких работ.

Согласно п. 35 Методики определения сметной стоимости строительства, реконструкции, капитального ремонта, сноса объектов капитального строительства, работ по сохранению объектов культурного наследия (памятников истории и культуры) народов Российской Федерации на территории Российской Федерации, утвержденной приказом Министерства строительства и жилищно-коммунального хозяйства РФ от 04.08.2020 № 421/пр, сметные расчеты разрабатываются на основании проектной и (или) иной технической документации, ведомостей объемов работ с указанием наименований работ, их единиц измерения и количества, ссылок на чертежи и спецификации, расчета объемов работ и расхода материальных ресурсов (с приведением формул расчета), а также иных исходных данных, необходимых для определения сметной стоимости строительства.

При анализе стоимости мероприятий, включаемых в состав ставки тарифа на протяженность сети, руководствовался затратами, рассчитанными на основании укрупненных нормативов цены строительства в уровне цен по состоянию на 01.01.2025: НЦС 81-02-14-2025 Сборник № 14 «Наружные сети водоснабжения и канализации», НЦС 81-02-17-2025 Сборник № 17 «Озеленение».

Определение прогнозной стоимости планируемого строительства в региональном разрезе осуществляется с использованием поправочных коэффициентов, приведенных в технической части сборников НЦС, по формуле:

$$C = [(НЦС_i * M * K_{пер.} * K_{пер/зон} * K_{рег.} * K_c) + З_p] * I_{np.} + НДС,$$

где:

$НЦС_i$  – выбранный показатель с учетом функционального назначения объекта и его мощностных характеристик, для базового района в уровне цен на 01.01.2024, определенный при необходимости с учетом корректирующих коэффициентов, приведенных в технической части сборника;

$M$  – мощность объекта капитального строительства, планируемого к строительству;

$K_{пер.}$  – коэффициент перехода от цен базового района к уровню цен субъектов Российской Федерации (частей территории субъектов РФ), учитывающий затраты на строительство объекта капитального строительства, расположенных в областных центрах субъектов РФ (далее – центр ценовой зоны, 1 ценовая зона), сведения о величине которого приведены в технической части сборника;

$K_{пер/зон}$  – коэффициент, рассчитываемый при выполнении расчетов с использованием Показателей для частей территории субъектов РФ, которые определены нормативными правовыми актами высшего органа государственной власти субъекта РФ как самостоятельные ценовые зоны для целей определения текущей стоимости строительных ресурсов, по виду объекта капитального строительства как отношение величины индекса изменения сметной стоимости строительно-монтажных работ, рассчитанного для такой ценовой зоны и публикуемого Министерством, к величине индекса изменения сметной стоимости строительно-монтажных работ, рассчитанного для 1 ценовой зоны соответствующего субъекта РФ и публикуемого Министерством (1,0);

$K_{рег.}$  – коэффициент, учитывающий регионально-климатические условия осуществления строительства в субъекте РФ (части территории субъекта РФ) по отношению к базовому району, сведения о величине которого приводятся в технической части сборника;

$K_c$  – коэффициент, характеризующий удорожание стоимости строительства в сейсмических районах РФ по отношению к базовому району, сведения, о величине которого приводятся в технической части сборника;

$З_p$  – дополнительные затраты, не предусмотренные в Показателях, определяемые по отдельным расчетам;

$I_{np.}$  – индекс-дефлятор на 2025 год, определенный по отрасли «Инвестиции в основной капитал (капитальные вложения)», публикуемый Министерством экономического развития РФ для прогноза социально-экономического развития РФ.

Индекс-дефлятор по строке «Инвестиции в основной капитал» в соответствии с прогнозом социально-экономического развития Российской Федерации на 2026 год и на плановый период 2027 и 2028 годов от 30.04.2025, составляет для 2025 года 1,078.

$НДС$  – налог на добавленную стоимость.

При необходимости применения к показателям НЦС нескольких ценообразующих или усложняющих коэффициентов, размер которых больше единицы, значение общего ценообразующего или

усложняющего коэффициента определяется по формуле:

$$K_{\text{ценообр/услож}}^{\text{общ}} = 1 + \sum (K_{\text{ценообр/услож}}^i - 1),$$

где:

$K_{\text{ценообр/услож}}^{\text{общ}}$  - общий ценообразующий/усложняющий коэффициент;

$K_{\text{ценообр/услож}}^i$  - ценообразующие или усложняющие коэффициенты, приведенные в технической части настоящего сборника, необходимость применения которых к показателям НДС Отдела 1 сборника обусловлена особенностями объекта капитального строительства, для которого определяется потребность в денежных средствах, необходимых для его создания.

Согласно п. 116 Методических указаний, по решению органа регулирования тарифов ставки тарифов за подключаемую нагрузку и протяженность водопроводной и канализационной сети могут устанавливаться дифференцированно в зависимости от условий прокладки сетей. Диапазон диаметров водопроводных и канализационных сетей, а также условия прокладки сетей определяются в соответствии с укрупненными сметными нормативами для объектов непромышленного назначения и инженерной инфраструктуры, утвержденными федеральным органом исполнительной власти, осуществляющим функции по выработке государственной политики и нормативно-правовому регулированию в сфере строительства.

- Анализ расходов на создание сетей, прокладываемых открытым способом в зависимости от типа гранта представлен в таблицах 5, 6 (без учета НДС).
- Анализ расходов на создание сетей, прокладываемых закрытым способом в зависимости от типа гранта представлен в таблицах 7, 8 (без учета НДС).
- Расчет базовых ставок тарифов за протяженность сетей представлен в таблице 9 (без учета НДС).
- Расчет коэффициентов дифференциации стоимости строительства сетей, в зависимости от их диаметра  $d$  и типа грунта и способа прокладки представлен в таблицах 10, 11.

Экономически обоснованный размер финансовых средств, учитываемых при расчете тарифов на подключение к централизованной системе холодного водоснабжения общества с ограниченной ответственностью «Усть-Лужский Водоканал» (ИНН 4707035319) объектов капитального строительства заявителей, расположенных на территории муниципального образования «Усть-Лужское сельское поселение» Кингисеппского муниципального района Ленинградской области, на 2025 год, с учетом корректировки, представлен в таблице 12.

таблица 5. Анализ расходов на создание сетей открытым способом в сухих грунтах с учетом корректировки

№ п/п	Наименование мероприятия	Расчетные показатели										
		Диаметр по предложению органа регулирования, мм	Значение по предложению организации, км	Единица измерения	ИТОГО ЗАТРАТЫ ПО РАСЧЕТУ РЕГУЛИРУЕМОЙ ОРГАНИЗАЦИИ, тыс. руб.	ЗАТРАТЫ ПО РАСЧЕТУ ЛЕНРТК						Итого стоимость по НЦС с учетом к-тов, тыс.руб
						НЦС 81-02-14-2025 (Сборник №14)	Расценка, тыс. руб	Расчетные коэффициенты			Ипр	
								Терр. коэф-т	Степенность, (п. 29 НЦС)	Транспортировка разработанного грунта (п.17 НЦС)		
1	Строительство напорного трубопровода Д63 мм ориентировочной протяженностью 99 м, для подключения объекта: "Жилой дом, расположенное по адресу: Ленинградская область, Кингисеппский муниципальный район, Усть-Лужское сельское поселение, пос. Усть-Луга, деревня Межники, дом 11, з.у. с КН 47:20:0109005:335 (Максимов И.А.)	63	0,099	км	968,65	Экспертиза по таблице 14-06-001 "Наружные инженерные сети водоснабжения из полиэтиленовых труб, разработка сухого грунта в отвал, без крепления (группа грунтов 1-3)"	4 533,31	0,90	1,00	1,00	1,078	435,42
2	Строительство напорного трубопровода Д32 мм ориентировочной протяженностью 410 м, для подключения объекта "Жилой дом, расположенный по адресу: Ленинградская область, Кингисеппский муниципальный район, Усть-Лужское сельское поселение пос. Усть-Луга, квартал Краколье, з.у. с КН 47:20:0105001:385 (Шавенкова Е.А.)	32	0,41	км	4 011,59		3 796,98	0,90	1,00	1,00	1,078	1 510,37
3	Строительство напорного трубопровода Д32 мм ориентировочной протяженностью 76 м, для подключения объекта: "Жилой дом, расположенный по адресу: Ленинградская область, Кингисеппский муниципальный район, Усть-Лужское сельское поселение пос. Усть-Луга, квартал Остров, д. 86, з.у. с КН 47:20:0112008:35 (Будиловский О.К.)	32	0,076	км	743,61		3 796,98	0,90	1,00	1,00	1,078	279,97

таблица 6. Анализ расходов на создание сетей открытым способом в мокрых грунтах с учетом корректировки

№ п/п	Наименование мероприятия	Расчетные показатели										
		Диаметр по предложению органа регулирования, мм	Значение по предложению организации, км	Единица измерения	ИТОГО ЗАТРАТЫ ПО РАСЧЕТУ РЕГУЛИРУЕМОЙ ОРГАНИЗАЦИИ, тыс. руб.	ЗАТРАТЫ ПО РАСЧЕТУ ЛЕНРТК						
						НЦС 81-02-14-2025 (Сборник №14)	Расценка, тыс. руб	Работы, учтенные в НЦС				Итого стоимость по НЦС с учетом к-тов, тыс.руб
								Терр. коэф-т	Степенность, (п. 29 НЦС)	Транспортировка разрабатанного грунта (п.17 НЦС)	Ипр	
1	Строительство напорного трубопровода Д63 мм ориентировочной протяженностью 99 м, для подключения объекта: "Жилой дом, расположенное по адресу: Ленинградская область, Кингисеппский муниципальный район, Усть-Лужское сельское поселение, пос. Усть-Луга, деревня Межники, дом 11, з.у. с КН 47:20:0109005:335 (Максимов И.А.)	63	0,099	км	968,65	Экстраполяция по таблице 14-06-002 "Наружные инженерные сети водоснабжения из полиэтиленовых труб, разработка мокрого грунта в отвал, без креплений (группа грунтов 1-3)"	6 231,48	0,90	1,00	1,00	1,078	598,53
2	Строительство напорного трубопровода Д32 мм ориентировочной протяженностью 410 м, для подключения объекта "Жилой дом, расположенный по адресу: Ленинградская область, Кингисеппский муниципальный район, Усть-Лужское сельское поселение пос. Усть-Луга, квартал Краколье, з.у. с КН 47:20:0105001:385 (Шавенкова Е.А.)	32	0,41	км	4 011,59		5 229,42	0,90	1,00	1,00	1,078	2 080,17
3	Строительство напорного трубопровода Д32 мм ориентировочной протяженностью 76 м, для подключения объекта: "Жилой дом, расположенный по адресу: Ленинградская область, Кингисеппский муниципальный район, Усть-Лужское сельское поселение пос. Усть-Луга, квартал Остров, д. 86, з.у. с КН 47:20:0112008:35 (Будиловский О.К.)	32	0,076	км	743,61		5 229,42	0,90	1,00	1,00	1,078	385,59

таблица 7. Анализ расходов на создание сетей открытым закрытым в сухих грунтах с учетом корректировки

№ п/п	Наименование мероприятия	Расчетные показатели											
		Диаметр по предложению органа регулирования, мм	Значение по предложению организации, мм	Единица измерения	ИТОГО ЗАТРАТЫ ПО РАСЧЕТУ РЕГУЛИРУЕМОЙ ОРГАНИЗАЦИИ, тыс. руб.	ЗАТРАТЫ ПО РАСЧЕТУ ЛЕНРТК							Итого стоимость по НЦС с учетом к-тов, тыс.руб
						НЦС 81-02-14-2025 (Сборник №14)	Расценка, тыс. руб	Работы, учтенные в НЦС				Ипр	
								Терр. коэф-т	Степенность, (п. 29 НЦС)	Транспортровка разработанного грунта (п.17 НЦС)	Ипр		
1	Строительство напорного трубопровода Д63 мм ориентировочной протяженностью 99 м, для подключения объекта: "Жилой дом, расположенное по адресу: Ленинградская область, Кингисеппский муниципальный район, Усть-Лужское сельское поселение, пос. Усть-Луга, деревня Межники, дом 11, з.у. с КН 47:20:0109005:335 (Максимов И.А.)	63	2	Прокол 50м	968,65	Экстраполяция по таблице 14-08-005 "Устройство футляров методом продавливания без разработки грунта (прокол), с устройством рабочего и приемного котлованов в сухом грунте"	670,63	0,90	1,00	1,00	1,078	1 301,29	
2	Строительство напорного трубопровода Д32 мм ориентировочной протяженностью 410 м, для подключения объекта "Жилой дом, расположенный по адресу: Ленинградская область, Кингисеппский муниципальный район, Усть-Лужское сельское поселение пос. Усть-Луга, квартал Краколье, з.у. с КН 47:20:0105001:385 (Шавенкова Е.А.)	32	8,2	Прокол 50м	4 011,59		574,26	0,90	1,00	1,00	1,078	4 568,61	
3	Строительство напорного трубопровода Д32 мм ориентировочной протяженностью 76 м, для подключения объекта: "Жилой дом, расположенный по адресу: Ленинградская область, Кингисеппский муниципальный район, Усть-Лужское сельское поселение пос. Усть-Луга, квартал Остров, д. 86, з.у. с КН 47:20:0112008:35 (Будиловский О.К.)	32	1,52	Прокол 50м	743,61		574,26	0,90	1,00	1,00	1,078	846,86	

таблица 8. Анализ расходов на создание сетей открытым закрытым в мокрых грунтах с учетом корректировки

№ п/п	Наименование мероприятия	Расчетные показатели											
		Диаметр по предложению органа регулирования, мм	Значение по предложению организации, мм	Единица измерения	ИТОГО ЗАТРАТЫ ПО РАСЧЕТУ РЕГУЛИРУЕМОЙ ОРГАНИЗАЦИИ, тыс. руб.	ЗАТРАТЫ ПО РАСЧЕТУ ЛЕНРТК						Итого стоимость по НДС с учетом к-тов, тыс.руб	
						НДС 81-02-14-2025 (Сборник №14)	Расценка, тыс. руб	Работы, учтенные в НДС					Ипр
								Расчетные коэффициенты	Терр. коэф-т	Стесненность, (п. 29 НДС)	Транспортировка разрабатанного грунта (п.17 НДС)		
1	Строительство напорного трубопровода Д63 мм ориентировочной протяженностью 99 м, для подключения объекта: "Жилой дом, расположенное по адресу: Ленинградская область, Кингисеппский муниципальный район, Усть-Лужское сельское поселение, пос. Усть-Луга, деревня Межники, дом 11, з.у. с КН 47:20:0109005:335 (Максимов И.А.)	63	2	Прокол 50м	968,65	Экстраполяция по таблице 14-08-006 "Устройство футляров методом продавливания без разработки грунта (прокол), с устройством рабочего и приемного колодезев в мокром грунте"	945,40	0,90	1,00	1,00	1,078	1 834,45	
2	Строительство напорного трубопровода Д32 мм ориентировочной протяженностью 410 м, для подключения объекта "Жилой дом, расположенный по адресу: Ленинградская область, Кингисеппский муниципальный район, Усть-Лужское сельское поселение пос. Усть-Луга, квартал Краколье, з.у. с КН 47:20:0105001:385 (Шавенкова Е.А.)	32	8,2	Прокол 50м	4 011,59		866,78	0,90	1,00	1,00	1,078	6 895,79	
3	Строительство напорного трубопровода Д32 мм ориентировочной протяженностью 76 м, для подключения объекта: "Жилой дом, расположенный по адресу: Ленинградская область, Кингисеппский муниципальный район, Усть-Лужское сельское поселение пос. Усть-Луга, квартал Остров, д. 86, з.у. с КН 47:20:0112008:35 (Будиловский О.К.)	32	1,52	Прокол 50м	743,61		866,78	0,90	1,00	1,00	1,078	1 278,24	

таблица 9. Расчет базовых ставок тарифов за протяженность сетей в зависимости от способа прокладки, диаметра d и типа грунтов

№ п.п	Наименование показателя	Единица измерения	Значение*				
			По расчету регулируемой организации,	По расчету ЛенРТК			
				Открытая прокладка		Зарктая прокладка	
			В сухих грунтах	В мокрых грунтах	В сухих грунтах	В мокрых грунтах	
1	Расчетный объем расходов на подключение объектов абонентов в части строительства сетей диаметром d и объектов на них, Ppd (без НДС)*	тыс. руб.	5 723,85	2 225,76	3 064,29	6 716,76	10 008,49
	40 мм и менее	тыс. руб.		1 790,34	2 465,76	5 415,47	8 174,03
	от 40 мм до 70 мм (включительно)	тыс. руб.	5 723,85	435,42	598,53	1 301,29	1 834,45
2	Протяженность создаваемой сети, Ld, км	км	0,585	0,585	0,585	0,585	0,585
	40 мм и менее	км		0,486	0,486	0,486	0,486
	от 40 мм до 70 мм (включительно)	км	0,585	0,099	0,099	0,099	0,099
3	Ставка налога на прибыль, шр	%	25	25	25	25	25
4	Базовая ставка тарифа за протяженность сети, Тпр	тыс.руб./км	13 045,81	5 072,97	6 984,15	15 308,85	18 630,28

таблица 10. Расчет коэффициентов дифференциации стоимости строительства сетей открытым способом в зависимости от их диаметра d и типа грунта

№ п/п	Коэффициенты дифференциации тарифа в зависимости от диаметра сетей	Расценка на единицу измерения (км) по НЦС 81-02-14-2025				Значение, тыс. руб.		Коэффициент дифференциации		Базовая ставка тарифа за протяженность сети, Тпр, тыс.руб./км		Размер ставки тарифа, тыс. руб.	
		Прокладка открытым способом											
		В сухих грунтах		В мокрых грунтах		Прокладка открытым способом		Прокладка открытым способом		Прокладка открытым способом		Прокладка открытым способом	
		Ссылка на норматив	Величина, тыс. руб.	Ссылка на норматив	Величина, тыс. руб.	В сухих грунтах	В мокрых грунтах	В сухих грунтах	В мокрых грунтах	В сухих грунтах	В мокрых грунтах	В сухих грунтах	В мокрых грунтах
1	2	3	4	5	6	7	8	9	10	11	12	13	
1	40 мм и менее	Экстраполяция	3 796,98	Экстраполяция	5 414,01	6 092,98	7 921,60	0,62	0,68	5 072,97	41 269,95	3 161,34	28 205,90
2	от 40 мм до 70 мм (включительно)	Экстраполяция	4 533,31	Экстраполяция	6 231,48			0,74	0,79			3 774,40	32 464,76
3	от 70 мм до 100 мм (включительно)	14-06-001-02	5 649,69	14-06-002-02	7 470,87			0,93	0,94			4 703,89	38 921,73
4	от 100 мм до 150 мм (включительно)	1406001-05	6 005,98	1406002-05	7 866,42			0,99	0,99			5 000,53	40 982,47
5	от 150 мм до 200 мм (включительно)	140600111	7 674,46	140600211	9 639,38			1,26	1,22			6 389,69	50 219,23
6	от 200 мм до 250 мм (включительно)	140600114	8 897,47	140600214	10 907,45			1,46	1,38			7 407,96	56 825,62

таблица 11. Расчет коэффициентов дифференциации стоимости строительства сетей закрытым способом в зависимости от их диаметра d и типа грунта

№ п/п	Коэффициенты дифференциации тарифа в зависимости от диаметра сетей	Расценка на единицу измерения (км) по НЦС 81-02-14-2025				Значение, тыс. руб.		Коэффициент дифференциации		Базовая ставка тарифа за протяженность сети, Тпр, тыс.руб./км		Размер ставки тарифа, тыс. руб.	
		Прокладка закрытым способом											
		В сухих грунтах		В мокрых грунтах		Прокладка закрытым способом		Прокладка закрытым способом		Прокладка закрытым способом		Прокладка закрытым способом	
		Ссылка на норматив	Величина, тыс. руб.	Ссылка на норматив	Величина, тыс. руб.	В сухих грунтах	В мокрых грунтах	В сухих грунтах	В мокрых грунтах	В сухих грунтах	В мокрых грунтах	В сухих грунтах	В мокрых грунтах
1	2	3	4	5	6	7	8	9	10	11	12	13	
1	40 мм и менее	Экстраполяция	592,01	Экстраполяция	866,78	822,82	1 098,64	0,72	0,79	15 308,85	18 630,28	11 014,55	14 698,45
2	от 40 мм до 70 мм (включительно)	Экстраполяция	670,63	Экстраполяция	945,40			0,82	0,86			12 477,31	16 031,65
3	от 70 мм до 100 мм (включительно)	14-08-005-43	764,47	14-08-006-43	1 039,24			0,93	0,95			14 223,23	17 622,94
4	от 100 мм до 150 мм (включительно)	14-08-005-46	891,28	14-08-006-46	1 166,05			1,08	1,06			16 582,58	19 773,33
5	от 150 мм до 200 мм (включительно)	14-08-005-49	930,38	14-08-006-49	1 208,42			1,13	1,10			17 310,05	20 491,82
6	от 200 мм до 250 мм (включительно)	14-08-005-52	1 088,15	14-08-006-52	1 365,97			1,32	1,24			20 245,41	23 163,48

таблица 12. Экономически обоснованный размер финансовых средств, учитываемых при расчете тарифов на подключение в зависимости от их диаметра d, типа грунта и способа прокладки

№ п/п	Наименование	Единица измерения	Показатели*					
			По расчету регулируемой организации	По расчету ЛенРТК				
				Открытая прокладка		Зарктая прокладка		
				В сухих грунтах	В мокрых грунтах	В сухих грунтах	В мокрых грунтах	
1	2	3	4	5	6	7	8	
1	Расходы, связанные с подключением (технологическим присоединением)	тыс. руб.						
2	Структура расходов							
2.1	Расходы, относимые на ставку за протяженность сети	тыс. руб.	5 723,850	2 225,765	3 064,294	6 716,760	10 008,488	
2.1.1	расходы на подключение сетей диаметром 40 мм и менее	тыс. руб.	-	1 790,341	2 465,761	5 415,469	8 174,034	
2.1.2	расходы на подключение сетей диаметром от 40 мм до 70 мм (включительно)	тыс. руб.	5 723,850	435,424	598,532	1 301,290	1 834,454	
2.1.3	расходы на подключение сетей диаметром от 70 мм до 100 мм (включительно)	тыс. руб.	-	-	-	-	-	
2.1.4	расходы на подключение сетей диаметром от 100 мм до 150 мм (включительно)	тыс. руб.	-	-	-	-	-	
2.1.5	расходы на подключение сетей диаметром от 150 мм до 200 мм (включительно)	тыс. руб.	-	-	-	-	-	
2.1.6	расходы на подключение сетей диаметром от 200 мм до 250 мм (включительно)	тыс. руб.	-	-	-	-	-	
2.2	Расходы, относимые на ставку за подключаемую нагрузку	тыс. руб.	1 000,08	107,76	107,76	107,76	107,76	
3	Протяженность сетей	км	0,585	0,585	0,585	0,585	0,585	
3.1	Протяженность вновь создаваемых	км	0,585	0,585	0,585	0,585	0,585	
3.1.1	Протяженность сетей диаметром 40 мм и менее	км	-	0,486	0,486	0,486	0,486	
3.1.2	протяженность сетей диаметром от 40 мм до 70 мм (включительно)	км	0,585	0,099	0,099	0,099	0,099	
3.1.3	протяженность сетей диаметром от 70 мм до 100 мм (включительно)	км	-	-	-	-	-	
3.1.4	протяженность сетей диаметром от 100 мм до 150 мм (включительно)	км	-	-	-	-	-	
3.1.5	протяженность сетей диаметром от 150 мм до 200 мм (включительно)	км	-	-	-	-	-	
3.1.6	протяженность сетей диаметром от 200 мм до 250 мм (включительно)	км	-	-	-	-	-	
4	Подключаемая нагрузка	куб. м в сутки	249,72	33,72	33,72	33,72	33,72	
5	Предлагаемые тарифы на подключение							
5.1	Базовая ставка тарифа на протяженность сетей	тыс. руб./км	13 045,81	5 072,97	6 984,15	15 308,85	18 630,28	
5.2	Коэффициенты дифференциации тарифа в зависимости от диаметра сетей							
5.2.1	коэффициент для сетей диаметром 40 мм и менее	-	-	0,62	0,68	0,72	0,79	
5.2.2	коэффициент для сетей диаметром от 40 мм до 70 мм (включительно)	-	0,94	0,74	0,79	0,82	0,86	
5.2.3	коэффициент для сетей диаметром от 70 мм до 100 мм (включительно)	-	-	0,93	0,94	0,93	0,95	
5.2.4	коэффициент для сетей диаметром от 100 мм до 150 мм (включительно)	-	-	0,99	0,99	1,08	1,06	
5.2.5	коэффициент для сетей диаметром от 150 мм до 200 мм (включительно)	-	-	1,26	1,22	1,13	1,10	
5.2.6	коэффициент для сетей диаметром от 200 мм до 250 мм (включительно)	-	-	1,46	1,38	1,32	1,24	
5.3	Базовая ставка тарифа на подключаемую нагрузку	тыс.руб/ куб. м/сут.	5,34	3,20	3,20	3,20	3,20	

\* Тарифы указаны без учета НДС

Приложение к протоколу заседания комитета по тарифам и ценовой политике Ленинградской области от 18.08.2025 № 28 по вопросу № 2 повестки дня о внесении изменений в распоряжение комитета по тарифам и ценовой политике Ленинградской области от 09.09.2024 № 304-р «Об установлении платы за подключение (технологическое присоединение) к централизованной системе холодного водоснабжения муниципального унитарного предприятия «Управление жилищно-коммунальным хозяйством муниципального образования Виллозское сельское поселение» (ИНН 4720024228) объектов капитального строительства, расположенных на территории муниципального образования «Виллозское городское поселение» Ломоносовского муниципального района Ленинградской области на смежных земельных участках с кадастровыми номерами 47:14:0638000:0001, 47:14:0648001:77, 47:14:0639000:1, 47:14:0000000:38767, заявителями по которым выступают: СНТ «Дружба», ОНТ «Урожай», СНТ «Предпортовец» и СНТ «Предпортовец-2»

В комитет по тарифам и ценовой политике Ленинградской области (далее – ЛенРТК) поступило обращение (исх. 460 от 14.07.2025 – вх. ЛенРТК от 16.07.2025 № КТ-02.4-06-116/2025) муниципального унитарного предприятия «Управление жилищно-коммунальным хозяйством муниципального образования Виллозское сельское поселение» (далее – МУП «УЖКХ МО Виллозское СП») о внесении изменений в распоряжение комитета по тарифам и ценовой политике Ленинградской области от 09.09.2024 № 304-р «Об установлении платы за подключение (технологическое присоединение) к централизованной системе холодного водоснабжения муниципального унитарного предприятия «Управление жилищно-коммунальным хозяйством муниципального образования Виллозское сельское поселение» (ИНН 4720024228) объектов капитального строительства, расположенных на территории муниципального образования «Виллозское городское поселение» Ломоносовского муниципального района Ленинградской области на смежных земельных участках с кадастровыми номерами 47:14:0638000:0001, 47:14:0648001:77, 47:14:0639000:1, 47:14:0000000:38767, заявителями по которым выступают: СНТ «Дружба», ОНТ «Урожай», СНТ «Предпортовец» и СНТ «Предпортовец-2» (далее – плата за подключение).

На основании распоряжения ЛенРТК от 09.09.2024 № 304-р МУП «УЖКХ МО Виллозское СП» заключило договоры на подключение к централизованной системе холодного водоснабжения с ОНТ «Урожай» и СНТ «Предпортовец-2». В адрес СНТ «Дружба» и СНТ «Предпортовец» были направлены для подписания договоры о подключении. Получен отказ от заключения договора подключения от СНТ «Предпортовец» (исх. № 017 от 04.05.2025), в ответ на который МУП «УЖКХ МО Виллозское СП» направило в адрес СНТ «Предпортовец» уведомление об аннулировании заявления о подключении (исх. № 287 от 05.05.2025). СНТ «Дружба» также не вернуло подписанный договор о подключении МУП «УЖКХ МО Виллозское СП». В связи с чем, на основании пп. 33-34 Правил подключения (технологического присоединения) объектов капитального строительства к централизованным системам горячего водоснабжения, холодного водоснабжения и (или) водоотведения», утвержденных постановлением Правительства Российской Федерации от 30.11.2021 № 2130 (далее – Правила подключения) МУП «УЖКХ МО Виллозское СП» направило в адрес СНТ «Дружба» уведомление об аннулировании заявления о подключении (исх. № 288 от 05.05.2025).

В настоящее время МУП «УЖКХ МО Виллозское СП» выполнило большую часть мероприятий по договорам на подключение, заключенных с ОНТ «Урожай» и СНТ «Предпортовец-2», а именно:

Заключен Договор № 553916/23-ВС от 31.10.2023 (ДС №1 от 27.03.2024) с ГУП «Водоканал Санкт-Петербурга» на увеличение подключенной нагрузки на 115,720 м<sup>3</sup>/сутки.

Заключен Договор подряда № 14/НВ/ПРЕДП/2023 от 29.09.2023 с ООО «СтройИнжиниринг» на проектирование узла учета холодной воды, устройство узла учета холодной воды, обустройство места установки (колодец, кессон) на границе балансовой принадлежности по водопроводным сетям с ГУП «Водоканал Санкт-Петербурга» в соответствии с требованиями условий договора на подключение № 553916/23-ВС от 31.10.2023 (в т.ч. ДС №1 от 27.03.2024).

На завершающей стадии находится создание сетей холодного водоснабжения до границ земельных участков ОНТ «Урожай» и СНТ «Предпортовец-2» от точки подключения ГУП «Водоканал Санкт-Петербурга».

В состав индивидуальных плат на подключение вошли в том числе общие для всех заявителей по распоряжению № 304-р от 09.09.2024 мероприятия, необходимые для технологического присоединения к централизованной системе холодного водоснабжения. Затраты на их выполнение распределены между заявителями пропорционально подключаемой нагрузке.

Таким образом, выполненные мероприятия по подключению только 2-х из 4-х заявителей привели к образованию выпадающих доходов МУП «УЖКХ МО Виллозское СП», в размере плановых доходов по договорам подключения с СНТ «Дружба» и СНТ «Предпортовец» с общей подключаемой нагрузкой 60,02 м<sup>3</sup>/сут (в части финансирования общих мероприятий по 4-м СНТ).

В МУП «УЖКХ МО Виллозское СП» обратилось СНТ «Трансмаш» с заявкой на подключение (увеличение подключенной нагрузки) к системе холодного водоснабжения земельных участков с кадастровыми номерами 47:14:0000000:39849, 47:14:0602002:246, 47:14:0000000:38 для водоснабжения объектов капитального строительства (индивидуальных садовых домов) на территории СНТ «Трансмаш» с подключаемой нагрузкой 60,02 м<sup>3</sup>/сутки (исх. от б/д и б/н). МУП «УЖКХ МО Виллозское СП» уведомило СНТ «Трансмаш» о наличии свободной мощности в размере 60,02 м<sup>3</sup>/сутки в точке подключения (в районе окончания создаваемой сети до СНТ «Предпортовец-2»).

В связи с тем, что точка подключения СНТ «Трансмаш» к централизованной системе холодного водоснабжения МУП «УЖКХ МО Виллозское СП» находится на конце создаваемой сети до СНТ «Предпортовец-2» и в рамках подключения не требуется строительства отдельного участка сети до СНТ «Трансмаш», в состав индивидуальной платы за подключение для СНТ «Трансмаш» включаются только общие для всех заявителей расходы в размере пропорциональном подключаемой нагрузке СНТ «Трансмаш».

В соответствии с абзацем 4 пункта 85 «Основ ценообразования в сфере водоснабжения и водоотведения», утвержденных постановлением Правительства Российской Федерации от 13.05.2013 № 406 «О государственном регулировании тарифов в сфере водоснабжения и водоотведения» (далее – Основы ценообразования), в случае изменения параметров подключения (технологического присоединения) в части изменения величины подключаемой мощности (нагрузки), места нахождения точки (точек) присоединения и (или) подключения и требований к строительству (реконструкции) водопроводных или канализационных сетей, в том числе при подключении объекта заявителя через технологически связанные (смежные) объекты централизованных систем горячего водоснабжения, холодного водоснабжения и (или) водоотведения, принадлежащие на праве собственности или на ином законном основании лицу, не являющемуся организацией, осуществляющей подключение (технологическое присоединение), плата за подключение, установленная органом регулирования тарифов индивидуально, корректируется органом регулирования тарифов на основании заявления организации, осуществляющей подключение (технологическое присоединение).

Таким образом, имеются предусмотренные пунктом 85 Основ ценообразования основания для корректировки платы за подключение, установленной распоряжением ЛенРТК от 09.09.2024 № 304-р.

По результатам рассмотрения установлено следующее:

МУП «УЖКХ Виллозское СП» предоставляет коммунальные услуги водоснабжения и водоотведения на территории МО «Виллозское городское поселение» Ломоносовского муниципального района Ленинградской области по утвержденным ЛенРТК долгосрочным тарифам на питьевую воду и водоотведение в соответствии с приказом ЛенРТК от 09.12.2024 № 254-п.

МУП «УЖКХ Виллозское СП» является регулируемой организацией в сфере жилищно-коммунального хозяйства и включено в модуль «Реестр регулируемых организаций» единой информационно-аналитической системы.

Постановлением Администрации муниципального образования «Виллозское городское поселение» от 24.04.2024 № 221 МУП «УЖКХ МО Виллозское СП» наделено статусом гарантирующей организации в сфере холодного водоснабжения и водоотведения на территории муниципального образования «Виллозское городское поселение» Ломоносовского муниципального района Ленинградской области, в том числе вне черты населенных пунктов, охваченных централизованным водоснабжением.

МУП «УЖКХ Виллозское СП» проведена оценка технической возможности подключения к централизованной системе холодного водоснабжения объектов заявителей, по результатам которой определен перечень необходимых мероприятий:

Оплата МУП «УЖКХ Виллозское СП» технологического присоединения по ДС №1 от 27.03.2024 к договору № 553916/23-ВС от 31.10.2023, заключенного с ГУП «Водоканал Санкт-Петербурга» (перечень, объем и стоимость работ без изменений).

Проектирование и устройство узла учета холодной воды, обустройство места установки (колодец, кессон) на границе балансовой принадлежности на водопроводных сетях, согласно условиям договора на подключения № 553916/23-ВС от 31.10.2023 (в т.ч. ДС №1 от 27.03.2024) с ГУП «Водоканал Санкт-Петербурга» (перечень, объем и стоимость работ без изменений).

Проектирование и устройство открытым способом сетей для водоснабжения объектов: от врезки в сеть ГУП «Водоканал СПб» до точки присоединения ОНТ «Урожай» диаметром 140 мм и протяженностью 145 п.м., в том числе прокладка закрытым способом в футляре диаметром 350 мм (проход под автомобильными дорогами) 2 участка по 10 п.м. каждый (перечень, объем и стоимость работ без изменений).

Проектирование и устройство сетей для водоснабжения объектов (вводы): от точки присоединения ОНТ «Урожай» до границ ОНТ «Урожай» диаметром 63 мм и протяженностью 20 п.м. (перечень, объем и стоимость работ без изменений).

Проектирование и устройство открытым способом сетей для водоснабжения объектов: от точки присоединения ОНТ «Урожай» до точки присоединения СНТ «Предпортовец-2» диаметром 140 мм протяженностью 145 п.м., в том числе прокладка закрытым способом в футляре диаметром 350 мм (проход под автомобильными дорогами) 1 участок 10 п.м. (перечень, объем и стоимость работ без изменений).

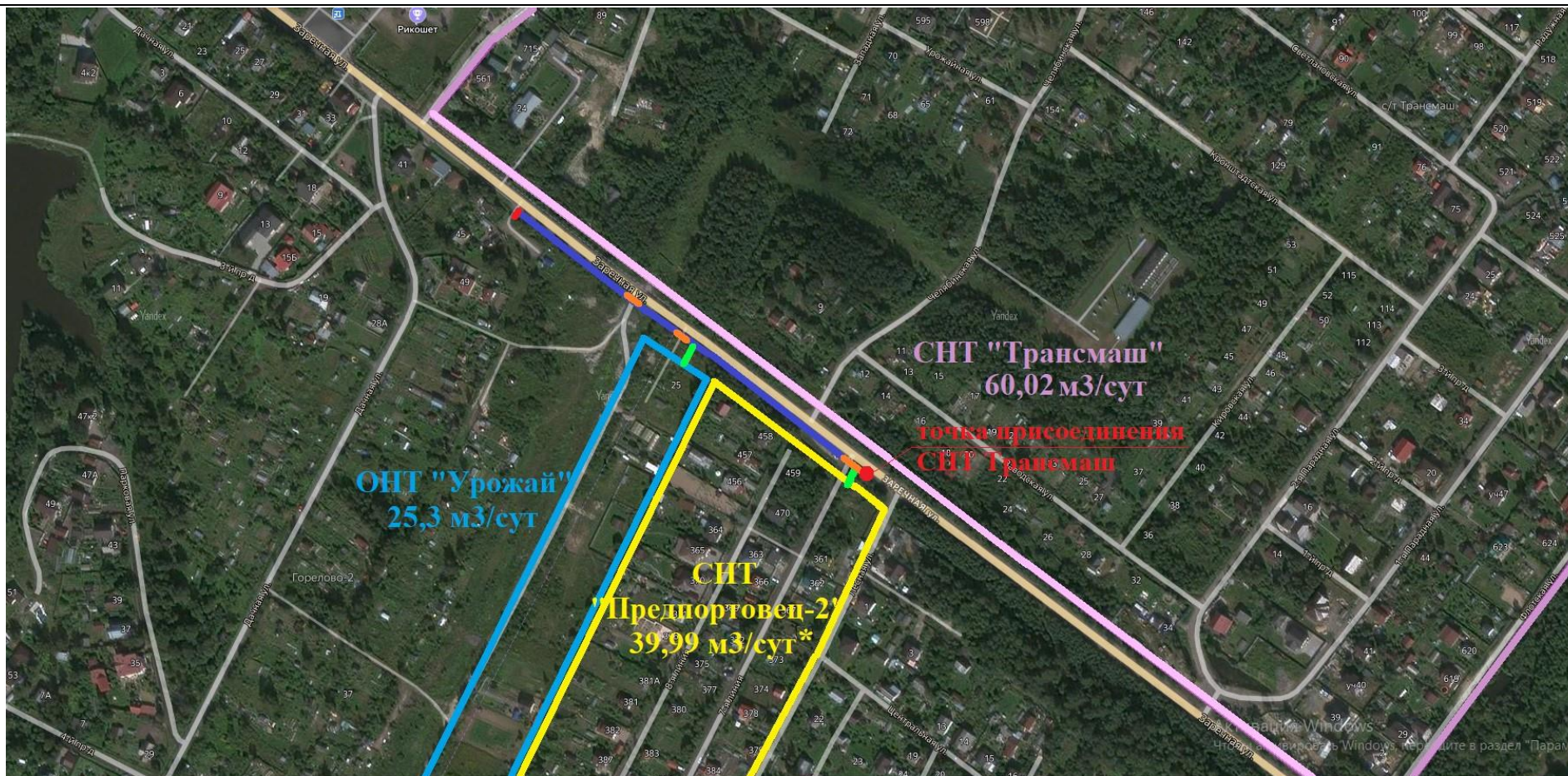
Проектирование и устройство сетей для водоснабжения объектов (вводы): от точки присоединения ОНТ «Урожай» до границ ОНТ «Урожай» диаметром 75 мм и протяженностью 20 п.м. (перечень, объем и стоимость работ без изменений).

Исключены участки прокладки сетей диаметром 125 мм от точки присоединения СНТ «Предпортовец-2» до точки присоединения СНТ «Дружба» (40 п.м.) и от СНТ «Дружба» до СНТ «Предпортовец» (410 п.м.) (полностью исключена стоимость работ по устройству данного участка, принятая в рамках платы за подключение, утвержденной распоряжением ЛенРТК от 09.09.2024 № 304-р).

Исключен участок прокладки водопроводного ввода из трубы диаметром 40 мм открытым способом на СНТ «Дружба» протяженностью 100 п.м. (полностью исключена стоимость работ по устройству данного участка, принятая в рамках платы за подключение, утвержденной распоряжением ЛенРТК от 09.09.2024 № 304-р)

Схема подключения объектов капитального строительства заявителей к централизованной системе холодного водоснабжения МУП «УЖКХ Виллозское СП» с учетом вносимых изменений отражена на рисунке 1 настоящего заключения.

По расчету МУП «УЖКХ Виллозское СП» размер индивидуальной платы за подключение к централизованной системе холодного водоснабжения в рамках проводимой корректировки, представлен в таблице 2.



- прокладка трубы открытым способом ПНД Ø140, L=260 м
- прокладка трубы под дорогами в футляре ПНД Ø140, L=30 м
- прокладка открытым способом вводов на ОНТ Урожай Ø63 мм, L=20 м.п.; СНТ Предпортовец-2 Ø75 мм, L=20 м.п.

**\* Примечание.** Нагрузка СНТ «Предпортовец-2»  $39,99 \text{ м}^3/\text{сут} = 9,59 \text{ м}^3/\text{сут}$  (ранее подключенная) + увел.нагрузки  $30,4 \text{ м}^3/\text{сут}$  (Распоряжение ЛенРТК №304-р от 09.09.2024)

Рисунок 1. Схема подключения объектов капитального строительства заявителей к централизованной системе холодного водоснабжения МУП «УЖКХ Виллозское СП»

таблица 2. Размер индивидуальной платы за подключение к централизованной системе холодного водоснабжения по расчету МУП «УЖКХ Виллозское СП» в рамках проводимой корректировки

№ п/п	Наименование	Единица измерения	СНТ «Предпортовец-2»	СНТ «Предпортовец» (заявка аннулирована)	ОНТ «Урожай»	СНТ «Дружба» (заявка аннулирована)	ИТОГО	в т.ч. СНТ «Предпортовец» + СНТ «Дружба»	СНТ «Трансмаш»
1	2	3	4	5	6	7	8	9	10
1	Подключаемая нагрузка	м3/сутки	30,4	54,82	25,3	5,2	115,72	60,02	60,02
2	Доля от общей подключаемой нагрузки	%	26,27%	47,37%	21,86%	4,49%	100,00%	51,87%	51,87%
3	РАСХОДЫ на подключение								
3.1.	Общехозяйственные расходы	тыс. руб.	40,573	40,573	40,573	40,573	162,290	81,15	81,15
3.2.	Плата по договору на подключение № 553916/23-ВС от 31.10.2023, заключенного с ГУП "Водоканал Санкт-Петербурга"	тыс. руб.	32,224	58,1092	26,818	5,512	122,66	63,62	63,62
3.4.	Устройство узла учета холодной воды, обустройство места установки, в соответствии с условиями договора на подключение № 553916/23-ВС от 31.10.2023, заключенного с ГУП "Водоканал Санкт-Петербурга"	тыс. руб.	276,54	498,68	230,14	47,30	1052,66	545,98	545,98
3.5.	Расходы на строительство сетей от точки подключения к сетям ГУП "Водоканал СПб" до точки присоединения СНТ "Урожай"	тыс. руб.	475,76	857,94	395,95	81,38	1811,03	939,32	939,32
3.6.	Расходы на строительство сетей от точки присоединения ОНТ "Урожай" до границ ОНТ "Урожай"	тыс. руб.	-	-	120,43		120,43	0,00	
3.7.	Расходы на строительство сетей от точки присоединения ОНТ "Урожай" до точки присоединения СНТ "Предпортовец-2"	тыс. руб.	475,67	857,78	-	81,37	1414,82	939,15	939,15
3.8.	Расходы на строительство сетей от точки присоединения СНТ "Предпортовец-2" до границ СНТ "Предпортовец-2"	тыс. руб.	120,43	-	-	-	120,43	0,00	-
3.9.	Расходы на строительство сетей от точки присоединения СНТ "Предпортовец-2" до точки присоединения СНТ "Дружба"	тыс. руб.	-	596,01	-	56,54	652,55	652,55	исключены
3.10.	Расходы на строительство сетей от точки присоединения СНТ "Дружба" до границ СНТ "Дружба"	тыс. руб.	-	-	-	998,38	998,38	998,38	исключены
3.11.	Расходы на строительство сетей от точки присоединения СНТ "Дружба" до границ СНТ "Предпортовец"	тыс. руб.	-	2 627,46	-	-	2627,46	2 627,46	исключены
3.12.	Налог на прибыль	тыс. руб.	337,10	1 359,47	186,63	316,24	2199,44	1 675,71	606,11
	Итого индивидуальная плата за подключение	тыс. руб. (без НДС)	1 758,30	6 896,02	1 000,54	1 627,29	11 282,15	8 523,31	3 175,32

В связи с тем, что точка подключения СНТ «Трансмаш» к централизованной системе холодного водоснабжения МУП «УЖКХ МО Виллозское СП» находится на конце создаваемой сети до СНТ «Предпортовец-2» и в рамках подключения не требуется строительства отдельного участка сети до СНТ «Трансмаш», в состав индивидуальной платы за подключение для СНТ «Трансмаш» включаются только общие для всех заявителей расходы в размере пропорциональном подключаемой нагрузке СНТ «Трансмаш».

Таким образом, экономически обоснованный размер финансовых средств, учитываемых при внесении изменений в распоряжение ЛенРТК от 09.09.2024 № 304-р «Об установлении платы за подключение (технологическое присоединение) к централизованной системе холодного водоснабжения МУП «УЖКХ МО Виллозское СП» (ИНН 4720024228) объектов капитального строительства, расположенных на территории МО «Виллозское городское поселение» Ломоносовского муниципального района Ленинградской области на смежных земельных участках с кадастровыми номерами 47:14:0638000:0001, 47:14:0648001:77, 47:14:0639000:1, 47:14:0000000:38767, заявителями по которым выступают: СНТ «Дружба», ОНТ «Урожай», СНТ «Предпортовец» и СНТ «Предпортовец-2» представлен в таблице 3

таблица 3

№ п/п	Наименование	Единица измерения	СНТ «Предпортовец-2»*	ОНТ «Урожай»*	СНТ «Трансмаш»*
1	2	3	4	5	6
1	Подключаемая нагрузка	м3/сутки	30,4	25,3	60,02
2	Доля от общей подключаемой нагрузки	%	26,27%	21,86%	51,87%
3	<b>РАСХОДЫ на подключение</b>				
3.1.	Общехозяйственные расходы	тыс. руб.	40,573	40,573	81,15
3.2.	Плата по договору на подключение № 553916/23-ВС от 31.10.2023, заключенного с ГУП "Водоканал Санкт-Петербурга"	тыс. руб.	32,224	26,818	63,62
3.4.	Устройство узла учета холодной воды, обустройство места установки, в соответствии с условиями договора на подключение № 553916/23-ВС от 31.10.2023, заключенного с ГУП "Водоканал Санкт-Петербурга"	тыс. руб.	276,54	230,14	545,98
3.5.	Расходы на строительство сетей от точки подключения к сетям ГУП "Водоканал СПб" до точки присоединения СНТ "Урожай"	тыс. руб.	475,76	395,95	939,32
3.6.	Расходы на строительство сетей от точки присоединения ОНТ "Урожай" до границ ОНТ "Урожай"	тыс. руб.	-	120,43	-
3.7.	Расходы на строительство сетей от точки присоединения ОНТ "Урожай" до точки присоединения СНТ "Предпортовец-2"	тыс. руб.	475,67	-	939,15
3.8.	Расходы на строительство сетей от точки присоединения СНТ "Предпортовец-2" до границ СНТ "Предпортовец-2"	тыс. руб.	120,43	-	-
3.9.	Налог на прибыль	тыс. руб.	337,10	186,63	606,11
	<b>Итого индивидуальная плата за подключение</b>	тыс. руб.	<b>1 758,30</b>	<b>1 000,54</b>	<b>3 175,32</b>

\* Плата указана без учета налога на добавленную стоимость

Приложение к протоколу заседания комитета по тарифам и ценовой политике Ленинградской области от 18.08.2025 № 28 по вопросу № 3 повестки дня об установлении платы за подключение (технологическое присоединение) к централизованной системе водоотведения государственного унитарного предприятия «Водоканал Ленинградской области» (ИНН 4703144282) объектов капитального строительства: «Малоэтажные многоквартирные жилые дома со встроенными помещениями по адресу: Ленинградская область, Ломоносовский муниципальный район, муниципальное образование «Аннинское городское поселение», п. Аннино, земельные участки с кадастровыми номерами 47:14:0000000:40985 - 47:14:0000000:40989», заявителем по которым выступает общество с ограниченной ответственностью «Спец Транс Сервис специализированный застройщик» в индивидуальном порядке

В комитет по тарифам и ценовой политике Ленинградской области (далее – ЛенРТК) поступило обращение (исх. от 14.05.2025 № 11-22680/2025 – вх. ЛенРТК от 15.05.2025 № КТ-02.4-06-66/2025) государственного унитарного предприятия «Водоканал Ленинградской области» (далее – ГУП «Леноблводоканал») об установлении индивидуальной платы за подключение (технологическое присоединение) к централизованной системе водоотведения объектов капитального строительства: «Малоэтажные многоквартирные жилые дома со встроенными помещениями по адресу: Ленинградская область, Ломоносовский муниципальный район, муниципальное образование «Аннинское городское поселение», п. Аннино, земельные участки с кадастровыми номерами 47:14:0000000:40985-47:14:0000000:40989», заявителем по которым выступает общество с ограниченной ответственностью «Спец Транс Сервис специализированный застройщик» (далее – плата за подключение).

Расчет платы за подключение, выполнен на основании заявки, параметры которой представлены в таблице 1.

таблица 1

№	Адрес подключаемого объекта	Заявитель	Объект подключения	Расход, м <sup>3</sup> /сут	Реквизиты заявки абонента	
					Дата подачи	Номер
1	Ленинградская область, Ломоносовский муниципальный район, МО «Аннинское городское поселение», п. Аннино, земельные участки с кадастровыми номерами 47:14:0000000:40985-47:14:0000000:40989	ООО «Спец Транс Сервис специализированный застройщик»	Малоэтажные многоквартирные жилые дома со встроенными помещениями	157,93	10.02.2025	9

В соответствии с пунктом 85 «Основ ценообразования в сфере водоснабжения и водоотведения», утвержденных постановлением Правительства Российской Федерации от 13.05.2013 № 406 «О государственном регулировании тарифов в сфере водоснабжения и водоотведения», в отношении заявителей, величина подключаемой (присоединяемой) нагрузки объектов которых превышает 250 м<sup>3</sup>/сут и (или) осуществляется с использованием создаваемых сетей водоснабжения и (или) водоотведения с наружным диаметром, превышающим 250 мм (предельный уровень нагрузки), а также при наличии письменного согласия заявителя в случае, предусмотренном постановлением Правительства Российской Федерации

от 30.11.2021 № 2130 «Об утверждении Правил подключения (технологического присоединения) объектов капитального строительства к централизованным системам горячего водоснабжения, холодного водоснабжения и (или) водоотведения и о внесении изменений и признании утратившими силу некоторых актов Правительства Российской Федерации» (далее – Правила подключения), размер платы за подключение устанавливается органом регулирования тарифов индивидуально с учетом расходов на реализацию мероприятий, обеспечивающих техническую возможность подключения.

На момент подачи заявления о подключении от ООО «Спец Транс Сервис специализированный застройщик» у ГУП «Леноблводоканал», исходя из критериев предусмотренных пунктом 44 б) Правил подключения, отсутствует техническая возможность технологического присоединения, а именно отсутствует наличие резерва пропускной способности самотечного канализационного коллектора от К182 до К97 Ду-200мм и от К97 до К115 Ду-250мм, обеспечивающего отведение необходимого объема сточных вод для обеспечения требуемой заявителем мощности, что подтверждено гидравлическим расчетом пропускной способности участка канализационной сети и актами технического обследования от 21.04.2025 «Канализация (инв. № 00000563) по адресу: Ленинградская область, Ломоносовский район, п. Аннино, ул. 10-й Пятилетки» и «Канализационная насосная станция, расположенная по адресу: Ленинградская область, Ломоносовский район, п. Аннино» и от 15.04.2025 «Канализационная насосная станция», расположенная по адресу: Ленинградская область, Ломоносовский район, п. Аннино.

ООО «Спец Транс Сервис специализированный застройщик» представило согласие (исх. от 10.02.2025 № 9) о внесении платы за технологическое присоединение, установленной в индивидуальном порядке и выполнением мероприятий, обеспечивающих техническую возможность подключения, а именно: реконструкция канализационной сети от канализационного колодца (\*)С до канализационного колодца (\*) М с выпусками, протяженностью 217,6м, из них: труба ПП SN16 315/275 мм - 157,6 м; труба ПП SN10 225/200 мм - 26 м; труба ПВХ 110 мм – 34 м; реконструкция канализационной насосной станции по адресу: Ленинградская область, Ломоносовский район, п. Аннино, производительностью 1500м3/сут в соответствии с ведомостью объемов работ. Таким образом, плата за подключение устанавливается индивидуально с учетом расходов на выполнение мероприятий, обеспечивающих техническую возможность присоединения к централизованной системе холодного водоснабжения, а также расходов по уплате налога на прибыль.

По результатам рассмотрения установлено следующее:

ГУП «Леноблводоканал» зарегистрировано 29 марта 2016 года в целях реализации Областного закона от 29.12.2015 года №153-ОЗ «О перераспределении полномочий в сфере водоснабжения и водоотведения между органами государственной власти Ленинградской области и органами местного самоуправления поселений Ленинградской области».

ГУП «Леноблводоканал» обеспечивает услугами водоснабжения и канализования жителей Ленинградской области, а также предприятия, находящиеся на территории субъекта по утвержденным комитетом по тарифам и ценовой политике Ленинградской области, долгосрочным тарифам на холодное водоснабжение и водоотведение в соответствии с приказами ЛенРПК от 20.12.2024 №№ 444-п, 461-п, 462-п, 463-п, 464-п, 394-п.

ГУП «Леноблводоканал» является регулируемой организацией в сфере водоснабжения и водоотведения и включено в модуль «Реестр регулируемых организаций» единой информационно-аналитической системы.

ГУП «Леноблводоканал» проведена оценка технической возможности подключения объектов заявителя к централизованной системе водоотведения, по результатам которой определены следующие мероприятия:

Согласно актуализированной схемы водоснабжения и водоотведения муниципального образования Аннинское городское поселение муниципального образования Ломоносовский муниципальный район Ленинградской области на 2020 год, утвержденной Постановлением Администрации от 16.09.2020 № 545 (далее по тексту – Схема), в пос. Аннино сточные воды от жилой застройки по самотечным коллекторам передаются на канализационную насосную станцию, расположенную на территорию поселка (данные сети и сооружения, в соответствии с распоряжением комитета по управлению государственным имуществом Ленинградской области от 02.09.2024 № 1360 закреплены на праве хозяйственного ведения и эксплуатируются ГУП «Леноблводоканал»). Далее, от КНС стоки подаются на Юго-Западные очистные сооружения (ЮЗОС), эксплуатируемые ГУП «Водоканал Санкт-Петербурга». Между ГУП «Водоканал Санкт-Петербурга» и ГУП «Леноблводоканал» заключен договор водоотведения № 85-186551-ПП-ВО от 04.03.2024 на прием сточных вод в объеме 41,33 м3/ч (991,92 м<sup>3</sup>/сут, либо 362 050,8 м<sup>3</sup> /год).

таблица 2. Таблица с перечнем абонентов, имеющих договора водоотведения с ГУП «Леноблводоканал» в МО «Аннинское городское поселение» ЛМР ЛО

№ пп	Потребители	ИНН	номер договора	гарантированные объемы в договорах	
				водоотведение, куб.м/сутки	водоотведение, куб.м/год
1	ОМВД России по Ломоносовскому району ЛО	7823004740	ЛМН-БЖ-07/2023-ВК	0,10	36,50
2	ГБУЗ ЛО "Ломоносовская МБ "(амбулатория)	4720016315	ЛМН-БЖ-08/2023-ВК	0,10	36,50
3	МДОУ "Детский сад № 26"	4720010930	ЛМН-БЖ-09/2023-ВК	0,10	36,50
4	МОУ "Анинская школа"	4720010803	ЛМН-БЖ-10/2023-ВК	0,10	36,50
5	МКОУ ДО "Анинская ДШИ"	4720014935	ЛМН-БЖ-11/2023-ВК	0,10	36,50
6	МКУ"ЦРП"	4725003158	ЛМН-БЖ-126/2023-ВК	0,10	36,50
7	МБУ"Молод.культ.дос.комплекс МО Анн.СП(ДК)	4725481732	ЛМН-БЖ-13/2023-ВК	0,20	72,96
8	МБУ"Молод.культ.дос.комплекс МО Анн.СП(библ)	4725481732		0,00	
9	МБУ "ФСК МО Анн ГП"(спортзал)	4725481570	ЛМН-БЖ-12/2023-ВК	0,50	182,50
10	МАМО Аннинское городское поселение	4720008040	ЛМН-БЖ-14/2023-ВК	0,10	36,50
11	ООО "УК "Развитие"	4720033751		13,61	4 966,90
12	ФГУП "Почта России"	7724490000	ЛМН-ПЧ-53/2023-ВК	0,10	36,50
13	ПАО "Сбербанк"	7707083893	ЛМН-ПЧ-54/2023-ВК	0,10	36,50
14	ПМРО приход церкви святого Апостола п. Аннино	4720013755		0,00	
	Гатчинской Епархии Русской Православной Церкви			0,00	
15	АО "ИКС 5 Недвижимость"	7816157915	ЛМН-ПЧ-57/2023-ВК	0,10	36,50
16	АО "Победа"	4720000474	ЛМН-ПЧ-56/2023	0,00	
17	ООО "Гарант"(бывш. ООО"Фарт"(баня)	4725484300	ЛМН-ПЧ-59/2023-ВК	0,10	36,50
18	ИП Мелива И.И.	782617382642	ЛМН-ПЧ-63/2023-ВК	0,10	36,50

№ пп	Потребители	ИНН	номер договора	гарантированные объемы в договорах	
				водоотведение, куб.м/сутки	водоотведение, куб.м/год
19	ИП Ермоленко	472000132775	ЛМН-ПЧ-61/2023-ВК	0,10	36,50
20	ИП Герасимов Е.Ф.	780505400890	ЛМН-ПЧ-62/2023-ВК	0,10	36,50
21	ИП Мхитарян Ж.А.	472002093507		0,00	
22	СНТ "Колос-2"	4720013730	ЛМН-ПЧ-68/2023-В	0,00	
23	ИП Ванин И.М.	780419052230	ЛМН-ПЧ-64/2023-ВК	0,10	36,50
24	ДНП "Красносельское"	7807339027	ЛМН-ПЧ-65/2023-В	0,10	36,50
25	ТСН "Нижний Хутор"	4725001150		0,00	
26	ООО "Хоум Риал Эстейт"	7813424030	ЛМН-ПЧ-70/2023-ВК	0,10	36,50
27	ТСН Аннинские высоты	7807250347	ЛМН-ПЧ-66/2023-В	0,00	
28	ООО "СоюзИнвест"	7811667359	ЛМН-ПЧ-58/2023-ВК	0,10	36,50
29	Шамоев А.О.(три корпуса)	262103593046		0,00	
30	Мозокин А.В.	472000445961	ЛМН-ПЧ-72/2023-ВК	8,85	3 230,00
31	Темп	4715018571		0,00	
33	Хойригер	4725002027	ЛМН-ПЧ-162/2023-В	0,00	
34	ИП Середкин Дмитрий Александрович	472005548791	ЛМН-ПЧ-352/2023-ВК	0,10	36,50
35	Бреусова Альбина Геннадьевна	781019538806		0,00	
36	Дидковский Владимир Олегович	-	ЛМН-ПЧ-371/2023-ВК	0,03	12,00
37	Черемисин Вячеслав Владимирович	-		0,00	
38	Беспалов Павел Владимирович		ЛМН-ПЧ-73/2023-В	0,00	
39	АО ИЭК		ЛМН-ПЧ-345/2023-ВК	13,05	4 761,66
	Население	Справка по объемам водоотведения (население) Ломоносовский район, п. Аннино		680,66	248 440,90
Итого				718,80	262 360,42

Величина резерва мощности составляет:

$$Q_{с.м.} = Q_{ф.к.} - Q_{ф.п.} = 362\ 050,8\ \text{м}^3/\text{год} - 262\ 360,42\ \text{м}^3/\text{год} = \underline{99\ 688,80\ \text{м}^3/\text{год}}\ (273,12\ \text{м}^3/\text{сут.}),$$

Подключение объекта ООО «Спец Транс Сервис специализированный застройщик» возможно без проведения дополнительных работ на сетях ГУП «Водоканал Санкт-Петербурга».

При этом, согласно гидравлическому расчету пропускной способности участка канализационной сети от канализационного колодца (\*) С до канализационного колодца (\*) М, протяженностью 217,6м, эксплуатируемому ГУП «ЛЮБК», выявлена необходимость увеличения диаметра трубопровода до 300 мм.

Таким образом, для подключения объектов заявителя необходимо выполнить следующие мероприятия:

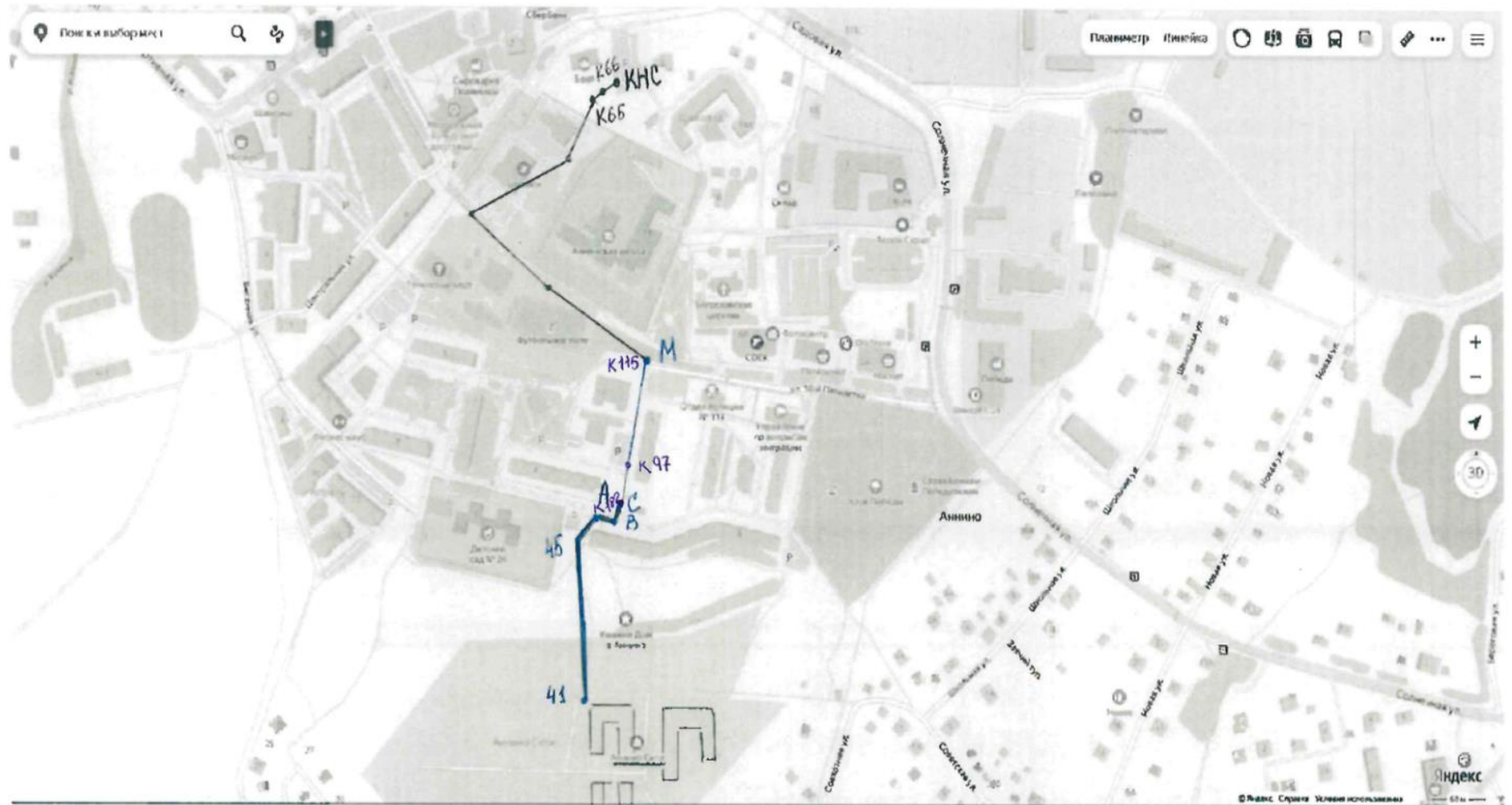
- Строительство участка канализационной сети от КК-41 до (\*) С протяженностью 191,6 м из них: труба ПП SN16 315/275 мм - 4,8 м; труба ПП SN16 250/217 мм - 174,2 м; труба ПП SN10 225/200 мм - 12,6 м

- Реконструкция канализационной сети от канализационного колодца (\*)С до канализационного колодца (\*)М с выпусками, протяженностью 217,6м, из них: труба ПП SN16 315/275 мм - 157,6 м; труба ПП SN10 225/200 мм - 26 м; труба ПВХ 110 мм – 34 м.

- Реконструкция канализационной насосной станции по адресу: Ленинградская область, Ломоносовский район, п. Аннино, производительностью 1 500,00 м<sup>3</sup>/сут.

Детальный перечень и объем мероприятий, обеспечивающих техническую возможность подключения объектов заявителя, принят в соответствии с ведомостью объемов работ и графическими материалами «План наружных сетей водопровода и канализации, шифр 25/01-01-НВ» с указанием наименований работ, их единиц измерения и количества.

## Ситуационный план.



Обозначения: **—** - (.)41-(.)С – строящаяся внеплощадочная сеть водоотведения

— - (.)С-(.)М – реконструируемая внеплощадочная сеть водоотведения

— - (.)М-(.)КНС – существующая сеть водоотведения

от(.)М до (.)К65 – Ду=300 мм; от (.)К65 до (.)К66 – Ду=300 мм; от (.)К66 до (.)КНС – Ду=400 мм

Рисунок 1

Расчет индивидуальной платы за подключение к централизованной системе водоотведения выполнен ГУП «Леноблводоканал» на основании укрупненных нормативов цены строительства в уровне цен по состоянию на 01.01.2025, а также на основании коммерческих предложений и рыночных цен, сложившихся на территории Ленинградской области и г. Санкт-Петербурга, подтвержденных предложениями поставщиков.

Размер индивидуальной плата за подключение представлен в таблице 2

таблица 2

№	Наименование	Единица измерения	Стоимость по расчету ГУП «Леноблводоканал»
1	2	3	4
1.	Расходы, на общехозяйственные расходы	тыс. руб.	0,00
2.	Расходы на строительство, реконструкцию и модернизацию сетей и сооружений в рамках подключения (увеличения нагрузки) объекта	тыс. руб.	43 009,56
3.	Налог на прибыль	%	25
3.1.		тыс. руб.	14 336,52
Итого		тыс. руб.	57 346,08

\* Плата указана без учета налога на добавленную стоимость

Анализ расходов, связанных с подключением объекта к централизованной системе водоотведения ГУП «Леноблводоканал»

В соответствии с пунктом 85 Основ ценообразования индивидуальная плата за подключение устанавливается органом регулирования с учетом расходов на увеличение мощности (пропускной способности) централизованных систем водоснабжения и (или) водоотведения, в том числе расходов на реконструкцию и (или) модернизацию существующих объектов централизованных систем водоснабжения и (или) водоотведения.

Расходы на осуществление мероприятий по увеличению мощности (пропускной способности) централизованных систем водоснабжения и (или) водоотведения, в том числе расходы на реконструкцию и (или) модернизацию существующих объектов этих систем, финансирование которых предусмотрено за счет платы за подключение, устанавливаемой в индивидуальном порядке, не должны превышать величину, рассчитанную на основе укрупненных сметных нормативов для объектов непромышленного назначения и инженерной инфраструктуры, утвержденных федеральным органом исполнительной власти, осуществляющим функции по выработке государственной политики и нормативно-правовому регулированию в сфере строительства, а в случае, если такие нормативы не установлены, указанные расходы определяются органом регулирования тарифов, с учетом представленной регулируемой организацией сметной стоимости таких работ.

Согласно п. 35 Методики определения сметной стоимости строительства, реконструкции, капитального ремонта, сноса объектов капитального строительства, работ по сохранению объектов культурного наследия (памятников истории и культуры) народов Российской Федерации на территории Российской Федерации, утвержденной приказом Министерства строительства и жилищно-коммунального хозяйства РФ от 04.08.2020 № 421/пр, сметные расчеты разрабатываются на основании проектной и (или) иной технической документации, ведомостей объемов работ с указанием наименований работ, их единиц измерения и количества, ссылок на чертежи и спецификации, расчета объемов работ и расхода материальных ресурсов (с приведением формул расчета), а также иных исходных данных, необходимых для определения сметной стоимости строительства.

При анализе стоимости мероприятий, включаемых в состав платы за подключение руководствовался затратами, рассчитанными на основании укрупненных нормативов цены строительства в уровне цен по состоянию на 01.01.2025.

Определение прогнозной стоимости планируемого строительства в региональном разрезе осуществляется с использованием поправочных коэффициентов, приведенных в технической части сборников НЦС, по формуле:

$$C = [(НЦС_i * M * K_{пер} * K_{пер/зон} * K_{рег} * K_c) + 3p] * Инр. + НДС,$$

где  $НЦС_i$  – выбранный показатель с учетом функционального назначения объекта и его мощностных характеристик, для базового района в уровне цен на 01.01.2025, определенный при необходимости с учетом корректирующих коэффициентов, приведенных в технической части сборника;

$M$  – мощность объекта капитального строительства, планируемого к строительству;

$K_{пер}$  – коэффициент перехода от цен базового района к уровню цен субъектов Российской Федерации (частей территории субъектов РФ), учитывающий затраты на строительство объекта капитального строительства, расположенных в областных центрах субъектов РФ (далее – центр ценовой зоны, 1 ценовая зона), сведения о величине которого приведены в технической части сборника;

$K_{пер/зон}$  – коэффициент, рассчитываемый при выполнении расчетов с использованием Показателей для частей территории субъектов РФ, которые определены нормативными правовыми актами высшего органа государственной власти субъекта РФ как самостоятельные ценовые зоны для целей определения текущей стоимости строительных ресурсов, по виду объекта капитального строительства как отношение величины индекса изменения сметной стоимости строительно-монтажных работ, рассчитанного для такой ценовой зоны и публикуемого Министерством, к величине индекса изменения сметной стоимости строительно-монтажных работ, рассчитанного для 1 ценовой зоны соответствующего субъекта РФ и публикуемого Министерством (1,0);

$K_{рег}$  – коэффициент, учитывающий регионально-климатические условия осуществления строительства в

субъекте РФ (части территории субъекта РФ) по отношению к базовому району, сведения о величине которого приводятся в технической части сборника;

$K_c$  – коэффициент, характеризующий удорожание стоимости строительства в сейсмических районах РФ по отношению к базовому району, сведения, о величине которого приводятся в технической части сборника;

$Z_p$  – дополнительные затраты, не предусмотренные в Показателях, определяемые по отдельным расчетам;

$I_{np}$  – индекс-дефлятор, определенный по отрасли «Инвестиции в основной капитал (капитальные вложения)», публикуемый Министерством экономического развития РФ для прогноза социально-экономического развития РФ.

Учитывая, что показатели НЦС 2025 разработаны в уровне цен по состоянию на 01.01.2025 года, для учета инфляционных процессов на период подключения, а также п. 62 Правил подключения (технологическое присоединение) подключаемых объектов к централизованной системе холодного водоснабжения при наличии на день заключения договора о подключении технической возможности подключения осуществляется в срок, который не может превышать 18 месяцев со дня заключения договора о подключении, за исключением случаев, когда более длительные сроки указаны заявителем в заявлении о подключении или определены в договоре о подключении по соглашению между исполнителем и заявителем, индекс-дефлятор по строке «Инвестиции в основной капитал» в соответствии со сценарными условиями функционирования экономики Российской Федерации, основными параметрами прогноза социально-экономического развития Российской Федерации и прогнозируемыми изменениями цен (тарифов) на товары, услуги хозяйствующих субъектов, осуществляющих регулируемые виды деятельности в инфраструктурном секторе, на 2026 год и на плановый период 2027 и 2028 годов, размещенного на сайте Министерства экономического развития РФ от 30.04.2025, составляет  $1,135 = 1,078$  (2025 год) \*  $1,053$  (2026 год).

*НДС* – налог на добавленную стоимость.

При необходимости применения к показателям НЦС 2025 нескольких ценообразующих или усложняющих коэффициентов, размер которых больше единицы, значение общего ценообразующего или усложняющего коэффициента определяется по формуле:

$$K_{\text{ценообр/услож}}^{\text{общ}} = 1 + \sum \left( K_{\text{ценообр/услож}}^i - 1 \right),$$

где:

$K_{\text{ценообр/услож}}^{\text{общ}}$  – общий ценообразующий/усложняющий коэффициент;

$K_{\text{ценообр/услож}}^i$  – ценообразующие или усложняющие коэффициенты, приведенные в технической части настоящего сборника, необходимость применения которых к показателям НЦС Отдела 1 сборника обусловлена особенностями объекта капитального строительства, для которого определяется потребность в денежных средствах, необходимых для его создания.

Анализ расходов на подключение объекта заявителя к централизованной системе водоотведения ГУП «Леноблводоканал» представлен в таблице 3.

Согласно п. 85 Основ ценообразования, в случае изменения параметров подключения (технологического присоединения) в части изменения величины подключаемой мощности (нагрузки), места нахождения точки (точек) присоединения и (или) подключения и требований к строительству (реконструкции) водопроводных или канализационных сетей, в том числе при подключении объекта заявителя через технологически связанные (смежные) объекты централизованных систем горячего водоснабжения, холодного водоснабжения и (или) водоотведения, принадлежащие на праве собственности или на ином законном основании лицу, не являющемуся организацией, осуществляющей подключение (технологическое присоединение), плата за подключение, установленная органом регулирования тарифов индивидуально, корректируется органом регулирования тарифов на основании заявления организации, осуществляющей подключение (технологическое присоединение).

таблица 3. Анализ расходов на подключение объекта заявителя к централизованной системе водоотведения ГУП «Леноблводоканал»

№ п/п	Наименование мероприятия по предложению организации	Диаметр трубопровода, мм	Значение объема работ по расчету регулируемой организации	Значение объема работ по предложению ЛенРПК	Единица измерения	Расходы на создание, реконструкцию и модернизацию сетей и сооружений по расчету регулируемой организации, тыс. руб.	Расчет стоимости в соответствии с приказом ФСТ России от 27.12.2013 № 1746-э						Ипр	Стоимость, рассчитанная в соответствии с Методическими рекомендациями, тыс. руб.	Результат, (+/-), общий размер корректировки, тыс. руб.	Примечание
							Укрепленные нормативы цены строительства в ценах на 2025 год для базового района	Коэффициент перехода от цен базового района	Степенность, (п. 29 НЦС)	Методических указаний по применению справочников базовых цен на проектные работы в строительстве, утвержденных приказом Министерства регионального	Коэффициент на транспортировку разработанного грунта с погрузкой в автомобиль-самосвал на расстояние 1 км					
1	2	3	4	5	6	7	8	9	10	11	12	13	14	15	16	
1	Реконструкция канализационной сети					3 345,10							1 390,99	-1 954,11		
1.1	Наружные инженерные сети канализации из полиэтиленовых труб, разработка мокрого грунта в отвал, с креплением (группа грунтов 1-3): диаметром 315 мм глубиной 3 м	315	0,1576	0,1576	км	2 522,62	6 523,34	0,90	1,00	1,00	1,00	1,135	1 050,31	-1 472,31	ЛенРПК для расчета принят показатель 14-07-001-07 НЦС 81-02-14-2025 (Сборник № 14) "Наружные инженерные сети канализации из полиэтиленовых труб, разработка сухого грунта в отвал, без креплений (группа грунтов 1-3) (глубина 2 м), ввиду отсутствия обоснования необходимости прокладки трубопровода с заявленными РСО параметрами (разработка мокрого грунта в отвал, с креплением, глубиной 3 м)	
1.2	Наружные инженерные сети канализации из полиэтиленовых труб, разработка мокрого грунта в отвал, с креплением (группа грунтов 1-3): диаметром 200 мм глубиной 3 м	225	0,026	0,026	км	371,20	5 326,85	0,90	1,00	1,00	1,00	1,135	141,49	-229,71	ЛенРПК для расчета принят показатель 14-07-001-05 НЦС 81-02-14-2025 (Сборник № 14) "Наружные инженерные сети канализации из полиэтиленовых труб, разработка сухого грунта в отвал, без креплений (группа грунтов 1-3) (глубина 2 м), ввиду отсутствия обоснования необходимости прокладки трубопровода с заявленным РСО параметрами (разработка мокрого грунта в отвал, с креплением, глубиной 3 м)	
1.3	Наружные инженерные сети из полиэтиленовых труб, разработка мокрого грунта в отвал, с креплением (группа грунтов 1-3): диаметром 110 мм глубиной 2 м	100	0,034	0,034	км	451,28	5 734,48	0,90	1,00	1,00	1,00	1,135	199,19	-252,09	ЛенРПК для расчета принят показатель 14-07-001-02 НЦС 81-02-14-2025 (Сборник № 14) "Наружные инженерные сети канализации из полиэтиленовых труб, разработка сухого грунта в отвал, без креплений (группа грунтов 1-3) (глубина 2 м), ввиду отсутствия обоснования необходимости прокладки трубопровода с заявленным РСО параметрами (разработка мокрого грунта в отвал, с креплением, глубиной 3 м)	
2	Благоустройство и озеленение территории					13 514,45							8 294,87	-5 219,58		

2.1	Площадки, дорожки, тротуары шириной от 2,6 м до 6 м с покрытием: из асфальтобетонной смеси	-	12	12	100 м2	7 317,84	268,59	0,92	1,00	1,00	1,00	1,135	3 365,94	-3 951,90	Показатель 16-06-002-01 НЦС 81-02-16-2025 (Сборник N 17). Перечень работ принят в соответствии с графическими материалами «План наружных сетей водопровода и канализации, шифр 25/01-01-НВ». Перечень и объем работ по благоустройству принят в соответствии с письмом Администрации МО "Анинское городское поселение" Ломоносовского района Ленинградской области от 20.06.2025 № и-1153/2025 и Правил благоустройства территории, утвержденных решением совета депутатов от 06.06.20212 № 17 (в ред. от 16.09.2022 № 26)
2.2	Площадки с покрытием: из щебня	-	15	15	100 м2	5 395,90	283,75	0,92	1,00	1,00	1,00	1,135	4 444,90	-951,00	Показатель 16-06-003-01 НЦС 81-02-16-2025 (Сборник N 17). Перечень работ принят в соответствии с графическими материалами «План наружных сетей водопровода и канализации, шифр 25/01-01-НВ». Перечень и объем работ по благоустройству принят в соответствии с письмом Администрации МО "Анинское городское поселение" Ломоносовского района Ленинградской области от 20.06.2025 № и-1153/2025 и Правил благоустройства территории, утвержденных решением совета депутатов от 06.06.20212 № 17 (в ред. от 16.09.2022 № 26)
2.3	Озеленение	-	3	3	100 м2	800,71	161,52	0,88	1,00	1,00	1,00	1,135	484,04	-316,67	Показатель 17-01-003-01 НЦС 81-02-17-2025 (Сборник N 17). Перечень работ принят в соответствии с графическими материалами «План наружных сетей водопровода и канализации, шифр 25/01-01-НВ». Перечень и объем работ по благоустройству принят в соответствии с письмом Администрации МО "Анинское городское поселение" Ломоносовского района Ленинградской области от 20.06.2025 № и-1153/2025 и Правил благоустройства территории, утвержденных решением совета депутатов от 06.06.20212 № 17 (в ред. от 16.09.2022 № 26)
3	Трубопроводы для монтажа КНС (реконструкция) поселок Анино производительностью 1500м3					274,95							127,86	-147,09	
3.1	Наружные инженерные сети канализации из полиэтиленовых труб, разработка мокрого грунта в отвал, с креплением (группа грунтов 1-3): диаметром 315 мм глубиной 3 м	315	0,006	0,006	км	96,04	6 523,34	0,90	1,00	1,00	1,00	1,135	39,99	-56,05	ЛенРТК для расчета принят показатель 14-07-001-07 НЦС 81-02-14-2025 (Сборник № 14) "Наружные инженерные сети канализации из полиэтиленовых труб, разработка сухого грунта в отвал, без креплений (группа грунтов 1-3) (глубина 2 м), ввиду отсутствия обоснования необходимости прокладки трубопровода с заявленными РСО параметрами (разработка мокрого грунта в отвал, с креплением, глубиной 3 м)
3.2	Наружные инженерные сети канализации из полиэтиленовых труб, разработка сухого грунта в отвал, с креплением (группа грунтов 1-3): диаметром 160 мм глубиной 2 м	160	0,015	0,015	км	178,91	5 734,48	0,90	1,00	1,00	1,00	1,135	87,88	-91,03	ЛенРТК для расчета принят показатель 14-07-001-02 НЦС 81-02-14-2025 (Сборник № 14) "Наружные инженерные сети канализации из полиэтиленовых труб, разработка сухого грунта в отвал, без креплений (группа грунтов 1-3) (глубина 2 м), ввиду отсутствия обоснования необходимости прокладки трубопровода с заявленным РСО параметрами (разработка мокрого грунта в отвал, с креплением, глубиной 3 м)
4	Реконструкция КНС пр-ть 1500 м3/сутки					14 103,93							12 683,17	-1 420,76	
4.1	Канализационные насосные станции блочно-модульные		62,5	62,5	м3/час	13 703,63	193,52	0,90	1,00	1,00	1,00	1,135	12 356,50	-1 347,13	ЛенРТК для расчета принят показатель 19-04-001-10 НЦС 81-02-19-2025 (Сборник № 19) "Канализационные насосные станции блочно-модульные"

4.2	Ограждения по металлическим столбам из готовых металлических панелей решетчатых высотой 1,7 м, при массе 1 пог. м ограждения: 31 к		0,4	0,4	100 п.м.	400,30	782,01	0,92	1,00	1,00	1,00	1,135	326,67	-73,63	ЛенРТК для расчета принят показатель 16-05-004-01 НЦС 81-02-16-2025 (Сборник № 16) "Ограждения по металлическим столбам из готовых металлических панелей решетчатых высотой 1,7 м"	
5	Строительство канализационной сети					2 110,54							1 261,49	-849,05		
5.1	Наружные инженерные сети канализации из полиэтиленовых труб, разработка мокрого грунта в отвал, с креплением (группа грунтов 1-3): диаметром 315 мм глубиной 3 м	315	0,0048	0,0048	км	59,10	6 523,34	0,90	1,00	1,00	1,00	1,135	31,99	-27,11	ЛенРТК для расчета принят показатель 14-07-001-07 НЦС 81-02-14-2025 (Сборник № 14) "Наружные инженерные сети канализации из полиэтиленовых труб, разработка сухого грунта в отвал, без креплений (группа грунтов 1-3) (глубина 2 м), ввиду отсутствия обоснования необходимости прокладки трубопровода с заявленными РСО параметрами (разработка мокрого грунта в отвал, с креплением, глубиной 3 м)	
5.2	Наружные инженерные сети канализации из полиэтиленовых труб, разработка мокрого грунта в отвал, с креплением (группа грунтов 1-3): диаметром 250 мм глубиной 3 м	250	0,1742	0,1742	км	1 913,07	6 523,34	0,90	1,00	1,00	1,00	1,135	1 160,93	-752,14		
5.3	Наружные инженерные сети канализации из полиэтиленовых труб, разработка мокрого грунта в отвал, с креплением (группа грунтов 1-3): диаметром 225 мм глубиной 3 м	225	0,0126	0,0126	км	138,37	5 326,85	0,90	1,00	1,00	1,00	1,135	68,57	-69,80	ЛенРТК для расчета принят показатель 14-07-001-05 НЦС 81-02-14-2025 (Сборник № 14) "Наружные инженерные сети канализации из полиэтиленовых труб, разработка сухого грунта в отвал, без креплений (группа грунтов 1-3) (глубина 2 м), ввиду отсутствия обоснования необходимости прокладки трубопровода с заявленным РСО параметрами (разработка мокрого грунта в отвал, с креплением, глубиной 3 м)	
6	Работы и затраты, не учтённые НЦС					4 540,44							1 411,21	-3 129,23		
6.1	Стоимость калитки и ворот (43,57+117,6)*0,92					148,28								0,00	-148,28	Отсутствуют документы обосновывающие стоимость изделия.
6.2	Стоимость арматуры Ду 300мм -1 шт					317,86	Организацией представлены коммерческие предложения: 1. ООО "Хавле Индустриверке" от 30.04.2025 № К25-003789. 2. ООО "Мегаполис" от 30.04.2025 № 3004/5. 3. ООО "ПРОК" от 30.04.2025 № 30.04.2025					302,55	-15,31	Стоимость материалов, отсутствующих в сборниках сметных цен, определена исходя из минимальных значений стоимости материалов и оборудования, представленных на рассмотрение в ЛенРТК в виде конъюнктурного анализа, в соответствии с требованиями к обоснованию стоимости работ, предусмотренными приказом Министерства строительства и жилищно-коммунального хозяйства РФ от 04.08.2020 № 421/пр. Стоимость принята по наиболее экономичному варианту (КП №К25-003789 ООО "Хавле Инд." от 30.04.2025)		
6.3	Стоимость железобетонных футерованных элементов колодцев Д1500 мм гл.2 м,-1 шт					61,64	Организацией представлены коммерческие предложения: 1. ООО "Поток" от 12.05.2025 № 1361. 2. ООО "АКВАТИК" от 12.05.2025 № 789. 3. "ГИС" от 12.05.2025 № ЦБ-2754.					58,67	-2,97	Стоимость материалов, отсутствующих в сборниках сметных цен, определена исходя из минимальных значений стоимости материалов и оборудования, представленных на рассмотрение в ЛенРТК в виде конъюнктурного анализа, в соответствии с требованиями к обоснованию стоимости работ, предусмотренными приказом Министерства строительства и жилищно-коммунального хозяйства РФ от 04.08.2020 № 421/пр. Стоимость принята по наиболее экономичному варианту (КП "ГИС" от 12.05.2025 № ЦБ-2754)		

6.4	Стоимость сепаратора-1 шт	1 103,13	<p>Организацией представлены коммерческие предложения:</p> <p>1. АО "Креал" от 24.04.2025 № 231.</p> <p>2. ООО "РИОТЭК" от 24.04.2025 № А115-25.</p> <p>3. ООО "СГС" от 25.04.2025 № 112.</p>	1 050,00	-53,13	Стоимость материалов, отсутствующих в сборниках сметных цен, определена исходя из минимальных значений стоимости материалов и оборудования, представленных на рассмотрение в ЛенРТК в виде конъюнктурного анализа, в соответствии с требованиями к обоснованию стоимости работ, предусмотренными приказом Министерства строительства и жилищно-коммунального хозяйства РФ от 04.08.2020 № 421/пр. Стоимость принята по наиболее экономичному варианту (КП ООО "СГС" от 25.04.2025 № 112)
6.5	Компенсация стоимости КНС:11539/1,2*1,02*1,03- (7859,63-(89-62,5)*((7859,63-8014,56)/(89-58)))*0,9	2 909,53		0,00	-2 909,53	Отсутствует перечень работ, неучтенных НДС. В связи с чем данные затраты не учтены.
	ИТОГО п. 1-5	33 348,97		23 758,39	-9 590,58	
ИТОГО		43 009,56		25 169,60	-17 839,96	
Для дальнейшего расчета принято значение				25 169,60		

Таким образом, экономически обоснованный размер финансовых средств, учитываемых при расчете индивидуальной платы за подключение (технологическое присоединение) к централизованной системе водоотведения государственного унитарного предприятия «Водоканал Ленинградской области» (ИНН 4703144282) объектов капитального строительства: «Малоэтажные многоквартирные жилые дома со встроенными помещениями по адресу: Ленинградская область, Ломоносовский муниципальный район, муниципальное образование «Аннинское городское поселение», п. Аннино, земельные участки с кадастровыми номерами 47:14:0000000:40985 - 47:14:0000000:40989», заявителем по которым выступает общество с ограниченной ответственностью «Спец Транс Сервис специализированный застройщик», с учетом корректировки, представлен в таблице 4

таблица 4

№ п/п	Наименование	Единица измерения	Стоимость в соответствии с расчетами ГУП «Леноблводоканал»	Стоимость по расчету ЛенРТК*	Результат (+;-), Общий размер корректировки*	В распоряжение*
	1	2	3	4	5	6
1.1.	Общехозяйственные расходы	тыс. руб.	0,00	0,00	0,00	0,00
1.2.	Расходы на строительство, реконструкцию и модернизацию сетей и сооружений в рамках подключения Объекта	тыс. руб.	43 009,56	25 169,60	-17 839,96	25 169,60
1.3.	Налог на прибыль	%	25	25	25	25
		тыс. руб.	14 336,52	8 389,87	-5 946,65	8 389,87
Итого		тыс. руб.	57 346,08	33 559,47	-23 786,61	33 559,47

\* Плата указана без учета налога на добавленную стоимость

Приложение к протоколу заседания комитета по тарифам и ценовой политике Ленинградской области от 18.08.2025 № 28 по вопросу № 4 повестки дня о внесении изменений в распоряжение комитета по тарифам и ценовой политике Ленинградской области от 06.06.2025 № 149-р «Об установлении платы за подключение (технологическое присоединение) к централизованной системе холодного водоснабжения государственного унитарного предприятия «Водоканал Ленинградской области» (ИНН 4703144282) объектов капитального строительства: «Средняя общеобразовательная школа на 600 мест по адресу: Ленинградская область, Тихвинский муниципальный район, муниципальное образование Тихвинское городское поселение, г. Тихвин, 1а микрорайон, 25 земельный участок с кадастровым номером 47:13:1202020:626», заявителем по которому выступает общество с ограниченной ответственностью «Специализированный застройщик Ленинградской области 1» в индивидуальном порядке»

В комитет по тарифам и ценовой политике Ленинградской области (далее – ЛенРТК) поступило обращение (исх. от 01.08.2025 № 11-36964/2025 – вх. ЛенРТК от 01.08.2025 № КТ-02.4-06-127/2025) государственного унитарного предприятия «Водоканал Ленинградской области» (далее – ГУП «Леноблводоканал», ГУП «ЛОВК») о корректировке размера платы за подключение, установленной распоряжением ЛенРТК от 06.06.2025 № 149-р «Об установлении платы за подключение (технологическое присоединение) к централизованной системе холодного водоснабжения государственного унитарного предприятия «Водоканал Ленинградской области» (ИНН 4703144282) объектов капитального строительства: «Средняя общеобразовательная школа на 600 мест по адресу: Ленинградская область, Тихвинский муниципальный район, муниципальное образование Тихвинское городское поселение, г. Тихвин, 1а микрорайон, 25 земельный участок с кадастровым номером 47:13:1202020:626», заявителем по которому выступает общество с ограниченной ответственностью «Специализированный застройщик Ленинградской области 1» в индивидуальном порядке» (далее – плата за подключение), в связи с изменением точки подключения.

В рамках разработанной ООО «БС 98 КОНСТАКШН» проектной документации по объекту: «Средняя общеобразовательная школа на 600 мест по адресу: Ленинградская область, Тихвинский муниципальный район, муниципальное образование Тихвинское городское поселение, г. Тихвин, 1а микрорайон, 25, кадастровый номер 47:13:1202020:626». Раздел 5 Сведения об инженерном оборудовании, о сетях и системах инженерно-технического обеспечения. Подраздел 2. Система водоснабжения. Часть 2. Наружные сети водоснабжения, шифр ПД-13/09/2024-ИОС2.2, уточнено положение существующей водопроводной сети Ду160 мм относительно границ земельного участка с КН 47:13:1202020:626, что привело к изменению точек подключения и выполнению дополнительных мероприятий:

- строительство открытым способом двух водопроводных вводов Ду 160 мм ПЭ100 SDR 17 протяжённостью 8,0 м каждый;
- устройство двух железобетонных колодцев диаметром 1,5 м с запорно-регулирующей арматурой (клиновыми задвижками Ø150 HAWLE 4000E2 PN10).

В соответствии с абзацем 4 пункта 85 «Основ ценообразования в сфере водоснабжения и водоотведения», утвержденных постановлением Правительства Российской Федерации от 13.05.2013 № 406 «О государственном регулировании тарифов в сфере водоснабжения и водоотведения» (далее – Основы ценообразования), в случае изменения параметров подключения (технологического присоединения) в части изменения величины подключаемой мощности (нагрузки), места нахождения точки (точек) присоединения и (или) подключения и требований к строительству (реконструкции) водопроводных или канализационных сетей, в том числе при подключении объекта заявителя через технологически связанные (смежные) объекты централизованных систем горячего водоснабжения, холодного водоснабжения и (или) водоотведения, принадлежащие на праве собственности или на ином законном основании лицу, не являющемуся организацией, осуществляющей подключение (технологическое присоединение), плата за подключение, установленная органом регулирования тарифов индивидуально, корректируется органом регулирования тарифов на основании заявления организации, осуществляющей подключение (технологическое присоединение).

Таким образом, имеются предусмотренные пунктом 85 Основ ценообразования основания для корректировки платы за подключение, установленной распоряжением ЛенРТК от 06.06.2025 № 149-р.

По результатам рассмотрения ЛенРТК установлено следующее:

ГУП «Леноблводоканал» зарегистрировано 29 марта 2016 года в целях реализации Областного закона от 29.12.2015 года №153-ОЗ «О перераспределении полномочий в сфере водоснабжения и водоотведения между органами государственной власти Ленинградской области и органами местного самоуправления поселений Ленинградской области».

ГУП «Леноблводоканал» обеспечивает услугами водоснабжения и канализования жителей Ленинградской области, а также предприятия, находящиеся на территории субъекта, в т.ч. на территории Тихвинского района по утвержденным комитетом по тарифам и ценовой политике Ленинградской области, долгосрочным тарифам на холодное водоснабжение и водоотведение в соответствии с приказами ЛенРТК от 20.12.2024 №№ 444-п, 461-п, 462-п, 463-п, 464-п, 394-п.

ГУП «Леноблводоканал» является регулируемой организацией в сфере водоснабжения и водоотведения и включено в модуль «Реестр регулируемых организаций» единой информационно-аналитической системы.

ГУП «Леноблводоканал» проведена оценка технической возможности подключения объектов заявителя к централизованной системе водоотведения, по результатам которой определено следующее:

- устройство шкафов управления и кабельных линий, а также пускового оборудования и автоматических выключателей (перечень, объем и стоимость работ без изменений);

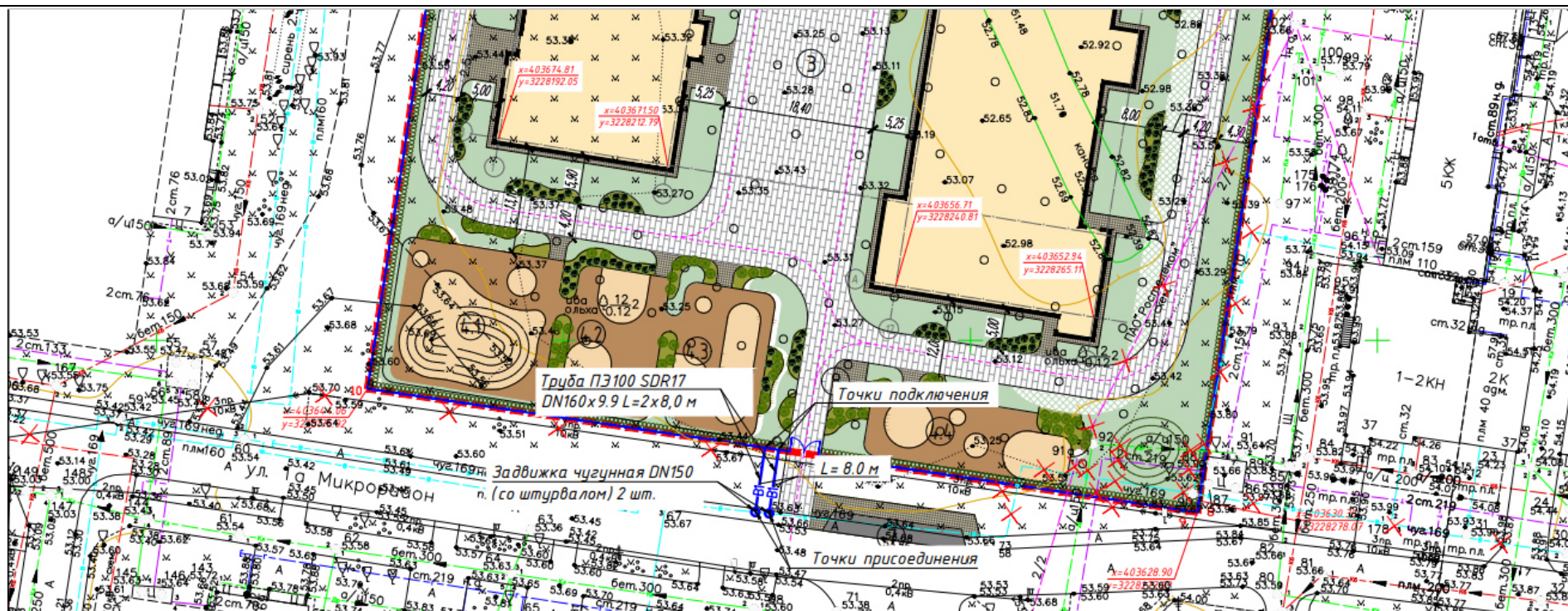
- замена насосного агрегата марки 1Д1250-63А с установкой частотного преобразователя (перечень, объем и стоимость работ без изменений);

- Добавлены мероприятия, предусмотренные проектной документацией по объекту «Средняя общеобразовательная школа на 600 мест по адресу: Ленинградская область, Тихвинский муниципальный район, муниципальное образование Тихвинское городское поселение, г. Тихвин, 1а микрорайон, 25, кадастровый номер 47:13:1202020:626». Раздел 5 Сведения об инженерном оборудовании, о сетях и системах инженерно-технического обеспечения. Подраздел 2. Система водоснабжения. Часть 2. Наружные сети водоснабжения, шифр ПД-13/09/2024-ИОС2.2, а именно:

- строительство открытым способом двух водопроводных вводов Ду 160 мм ПЭ100 SDR 17 протяжённостью 8,5 м каждый;

- устройство двух железобетонных колодцев диаметром 1,5 м с клиновыми задвижками Ø150 HAWLE 4000E2 PN10 (клиновыми задвижками Ø150 HAWLE 4000E2 PN10).

Схематично подключение объекта заявителя к централизованной системе холодного водоснабжения представлено на рисунке 1.



10-24-ИГДИ

### ООО "Инжиниринговый центр К5"

СРО-И-038-25122012 - ГБ-7806567334

Копия топографического плана

Заказчик:

ООО "Специализированный застройщик Ленинградской области 1"

Объект:

«Средняя общеобразовательная школа на 600 мест по адресу: Ленинградская область, г. Тихвин, 1а микрорайон, 25».

Площадь съёмки: 6.1 га

Масштаб: 1:500

Дата октябрь 2024г.

Составлен по материалам съёмки

Плановой части  
Высотной части  
Подземных сооруж.

на октябрь 2024 г.  
системы Координат - МСК-47 (З)  
Высот - Балтийская 1977г.

Изготовлено 1 экз  
Количество листов 1 Лист 1

Ген.директор Житнухин А. Егеодезист, Ганин В.А.  
Рук. группы Тимков П.В. картограф Ковалёва Ю.А.

Предусмотреть охранные зоны геодезических пунктов согласно Постановлению Правительства РФ от 21.08.2019г. №1080 "Об утверждении Правил установления охранных зон пунктов государственной геодезической сети, государственной нивелирной сети и государственной гравиметрической сети"

Примечания:

1. Подземные сооружения, не имеющие выхода на поверхность, нанесены по исполнительным чертежам и данным полевого обследования.
2. Полнота и местоположение подземных сооружений согласованы с эксплуатирующими организациями.
3. До производства земляных и строительных работ вблизи охранных зон подземных коммуникаций на место проведения работ вызвать представителей подведомственных организаций.

Условные обозначения:

--- - границы участка по ГПЗУ № РФ-47-4-16-1-01-202:

--- - проектируемое ограждение территории

--- - проектируемый бортовой камень

■ - проектируемое здание школы

■ - проектируемое асфальтобетонное покрытие проездов

■ - проектируемое мощение тротуарной плиткой

Рисунок 1. Схема подключения объекта заявителя к централизованной системе холодного водоснабжения

Расчет индивидуальной платы за подключение к централизованной системе холодного водоснабжения выполнен ГУП «Леноблводоканал» на основании укрупненных нормативов цены строительства в уровне цен по состоянию на 01.01.2025, а также на основании коммерческих предложений и рыночных цен на материалы и оборудование, сложившихся на территории Ленинградской области и г. Санкт-Петербурга, подтвержденных предложениями поставщиков.

Размер индивидуальной плата за подключение представлен в таблице 2

таблица 2

№ п/п	Наименование мероприятия	Единица измерения	Стоимость по расчету ЛенРТК, в соответствии с распоряжением об установлении платы за подключение от 06.06.2025 №149-п*	Стоимость с учетом внесенных изменений в распоряжение ЛенРТК от 06.06.2025 №149-п по предложению ГУП «ЛОВК»*
1	Монтаж технологического оборудования	тыс. руб.	1 232,09	1 232,09
2	Агрегат электронасосный 1Д1250-63а с электродвигателем 250 кВт 1500 об. мин	тыс. руб.	1 000,65	1 000,65
3	Преобразователь частоты ЭИН-ПЧ057-500-400-1P20-С+ДР	тыс. руб.	650,00	650,00
4	Шкафы управления электрическими приводами задвижек ЕКФ	тыс. руб.	638,26	638,26
5	Строительство двух водопроводных вводов Ду160 мм, ПЭ100, SDR 17 протяжённостью 8,0 м каждый с устройством двух колодцев с запорно-регулирующей арматурой (клиновыми задвижками Ø150 HAWLE 4000E2 PN10)	тыс. руб.		343,84
6	Всего	тыс. руб.	3 521,00	3 864,84
7	Налог на прибыль	%	25	25
		тыс. руб.	1 173,67	1 288,28
8	ИТОГО	тыс. руб.	4 694,67	5 153,12

\* Плата указана без учета налога на добавленную стоимость

Анализ расходов, связанных с подключением объекта к централизованной системе холодного водоснабжения ГУП «Леноблводоканал»

В соответствии с пунктом 85 Основ ценообразования индивидуальная плата за подключение устанавливается органом регулирования с учетом расходов на увеличение мощности (пропускной способности) централизованных систем водоснабжения и (или) водоотведения, в том числе расходов на реконструкцию и (или) модернизацию существующих объектов централизованных систем водоснабжения и (или) водоотведения.

Расходы на осуществление мероприятий по увеличению мощности (пропускной способности) централизованных систем водоснабжения и (или) водоотведения, в том числе расходы на реконструкцию и (или) модернизацию существующих объектов этих систем, финансирование которых предусмотрено за счет платы за подключение, устанавливаемой в индивидуальном порядке, не должны превышать величину, рассчитанную на основе укрупненных сметных нормативов для объектов непромышленного назначения и инженерной инфраструктуры, утвержденных федеральным органом исполнительной власти, осуществляющим функции по выработке государственной политики и нормативно-правовому регулированию в сфере строительства, а в случае, если такие нормативы не установлены, указанные расходы определяются органом регулирования тарифов, с учетом представленной регулируемой организацией сметной стоимости таких работ.

Согласно п. 35 Методики определения сметной стоимости строительства, реконструкции, капитального ремонта, сноса объектов капитального строительства, работ по сохранению объектов культурного наследия (памятников истории и культуры) народов Российской Федерации на территории Российской Федерации, утвержденной приказом Министерства строительства и жилищно-коммунального хозяйства РФ от 04.08.2020 № 421/пр, сметные расчеты разрабатываются на основании проектной и (или) иной технической документации, ведомостей объемов работ с указанием наименований работ, их единиц измерения и количества, ссылок на чертежи и спецификации, расчета объемов работ и расхода материальных ресурсов (с приведением формул расчета), а также иных исходных данных, необходимых для определения сметной стоимости строительства.

Произведен анализ расчета стоимости на основании показателей укрупненных сметных нормативов в уровне цен по состоянию на 01.01.2025, а также на основании коммерческих предложений и рыночных цен на материалы и оборудование, сложившихся на территории Ленинградской области и г. Санкт-Петербурга, подтвержденных предложениями поставщиков.

Определение прогнозной стоимости планируемого строительства в региональном разрезе осуществляется с использованием поправочных коэффициентов, приведенных в технической части сборников НЦС, по формуле:

$$C = [(НЦС_i * M * K_{пер} * K_{пер/зон} * K_{рег} * K_c) + 3p] * Инр. + НДС,$$

где  $НЦС_i$  – выбранный показатель с учетом функционального назначения объекта и его мощностных характеристик, для базового района в уровне цен на 01.01.2025, определенный при необходимости с учетом корректирующих коэффициентов, приведенных в технической части сборника;

$M$  – мощность объекта капитального строительства, планируемого к строительству;

$K_{пер}$  – коэффициент перехода от цен базового района к уровню цен субъектов Российской Федерации

(частей территории субъектов РФ), учитывающий затраты на строительство объекта капитального строительства, расположенных в областных центрах субъектов РФ (далее – центр ценовой зоны, 1 ценовая зона), сведения о величине которого приведены в технической части сборника;

$K_{пер/зон}$  – коэффициент, рассчитываемый при выполнении расчетов с использованием Показателей для частей территории субъектов РФ, которые определены нормативными правовыми актами высшего органа государственной власти субъекта РФ как самостоятельные ценовые зоны для целей определения текущей стоимости строительных ресурсов, по виду объекта капитального строительства как отношение величины индекса изменения сметной стоимости строительно-монтажных работ, рассчитанного для такой ценовой зоны и публикуемого Министерством, к величине индекса изменения сметной стоимости строительно-монтажных работ, рассчитанного для 1 ценовой зоны соответствующего субъекта РФ и публикуемого Министерством (1,0);

$K_{рег}$  – коэффициент, учитывающий регионально-климатические условия осуществления строительства в субъекте РФ (части территории субъекта РФ) по отношению к базовому району, сведения о величине которого приводятся в технической части сборника;

$K_c$  – коэффициент, характеризующий удорожание стоимости строительства в сейсмических районах РФ по отношению к базовому району, сведения о величине которого приводятся в технической части сборника;

$Z_p$  – дополнительные затраты, не предусмотренные в Показателях, определяемые по отдельным расчетам;

$I_{инф}$  – индекс-дефлятор, определенный по отрасли «Инвестиции в основной капитал (капитальные вложения)», публикуемый Министерством экономического развития РФ для прогноза социально-экономического развития РФ.

Учитывая, что показатели НЦС 2025 разработаны в уровне цен по состоянию на 01.01.2025 года, для учета инфляционных процессов на период подключения, а также п. 62 Правил подключения (технологическое присоединение) подключаемых объектов к централизованной системе холодного водоснабжения при наличии на день заключения договора о подключении технической возможности подключения осуществляется в срок, который не может превышать 18 месяцев со дня заключения договора о подключении, за исключением случаев, когда более длительные сроки указаны заявителем в заявлении о подключении или определены в договоре о подключении по соглашению между исполнителем и заявителем, индекс-дефлятор по строке «Инвестиции в основной капитал» в соответствии со сценарными условиями функционирования экономики Российской Федерации, основными параметрами прогноза социально-экономического развития Российской Федерации и прогнозируемыми изменениями цен (тарифов) на товары, услуги хозяйствующих субъектов, осуществляющих регулируемые виды деятельности в инфраструктурном секторе, на 2026 год и на плановый период 2027 и 2028 годов, размещенного на сайте Министерства экономического развития РФ от 30.04.2025, составляет  $1,135 = 1,078$  (2025 год) \* 1,053 (2026 год).

$НДС$  – налог на добавленную стоимость.

При необходимости применения к показателям НЦС 2025 нескольких ценообразующих или усложняющих коэффициентов, размер которых больше единицы, значение общего ценообразующего или усложняющего коэффициента определяется по формуле:

$$K_{ценообр/услож}^{общ} = 1 + \sum (K_{ценообр/услож}^i - 1),$$

где:

$K_{ценообр/услож}^{общ}$  – общий ценообразующий/усложняющий коэффициент;

$K_{ценообр/услож}^i$  – ценообразующие или усложняющие коэффициенты, приведенные в технической части настоящего сборника, необходимость применения которых к показателям НЦС Отдела 1 сборника обусловлена особенностями объекта капитального строительства, для которого определяется потребность в денежных средствах, необходимых для его создания.

Анализ расходов на подключение объекта заявителя к централизованной системе водоснабжения ГУП «Леноблводоканал» представлен в таблице 3.

Согласно п. 85 Основ ценообразования, в случае изменения параметров подключения (технологического присоединения) в части изменения величины подключаемой мощности (нагрузки), места нахождения точки (точек) присоединения и (или) подключения и требований к строительству (реконструкции) водопроводных или канализационных сетей, в том числе при подключении объекта заявителя через технологически связанные (смежные) объекты централизованных систем горячего водоснабжения, холодного водоснабжения и (или) водоотведения, принадлежащие на праве собственности или на ином законном основании лицу, не являющемуся организацией, осуществляющей подключение (технологическое присоединение), плата за подключение, установленная органом регулирования тарифов индивидуально, корректируется органом регулирования тарифов на основании заявления организации, осуществляющей подключение (технологическое присоединение).

таблица 3. Анализ расходов на подключение объекта заявителя к централизованной системе водоотведения ГУП «Леноблводоканал»

№ п/п	Наименование мероприятия по предложению организации	Диаметр трубопровода, мм	Значение объема работ по расчету регулируемой организации	Значение объема работ по предложению ЛенРТК	Единица измерения	Расходы на создание, реконструкцию и модернизация сетей и сооружений по расчету регулируемой организации, тыс. руб.	Расчет стоимости в соответствии с приказом ФСТ России от 27.12.2013 № 1746-э						Ипр	Стоимость, рассчитанная в соответствии с Методическими рекомендациями, тыс. руб.	Результат, (+,-), общий размер корректировки, тыс. руб.	Примечание
							Укрупненные нормативы цены строительства в ценах на 2025 год для базового района	Коэффициент перехода от цен базового района	Степенность, (п. 29 НЦС)	Коэффициент на транспортировку разработанного грунта с погрузкой в автомобиль-самосвал на расстояние 1 км						
1	2	3	4	5	6	7	8	9	10	11	12	13	14	15		
1	Строительство двух водопроводных вводов, диаметром 100 мм ПЭ, протяженностью 10п.м. каждый					108,31							107,42	-0,89	ЛенРТК для расчета принят показатель 14-06-001-08 "Наружные инженерные сети водоснабжения из полиэтиленовых труб, разработка сухого грунта в отвал, без креплений (группа грунтов 1-3)" НЦС 81-02-14-2025 (Сборник № 14). Перечень, объем и условия выполнения работ приняты на основании проектной документации Раздел 5 Сведения об инженерном оборудовании, о сетях и системах инженерно-технического обеспечения. Подраздел 2. Система водоснабжения. Часть 2. Наружные сети водоснабжения, шифр ПД-13/09/2024-ИОС2.2, разработанной ООО «БС98 КОНСТАКШН»	
1.1	Наружные инженерные сети водоснабжения из полиэтиленовых труб, разработка сухого грунта в отвал, без креплений (группа грунтов 1-3): диаметром 160 мм глубиной 2 м	160	0,016	0,016	км	108,31	6 571,92	0,90	1,00	1,00	1,135	107,42	-0,89			
2	Работы и затраты, не учтённые НДС в ценах на 01.01.2025 г.					235,53							207,96	-27,57		
2.1.	Стоимость устройства двух железобетонных колодцев диаметром 1,5 м с клиновыми задвижками Ø150 HAWLE 4000E2 PN10 (клиновыми задвижками Ø150 HAWLE 4000E2 PN10					235,53	Организацией представлены коммерческие предложения: 1. ООО "Хавле Индустриверке" К25-003061 от 08.04.2025. 2. От ООО "Мегаполис" от 09.05.2025 № 0904/4. 3. От ООО "Прок" от 09.04.2025 № 12.					207,96	-27,57	Стоимость материалов, отсутствующих в сборниках сметных цен, определена исходя из минимальных значений стоимости материалов и оборудования, представленных на рассмотрение в ЛенРТК в виде конъюнктурного анализа, в соответствии с требованиями к обоснованию стоимости работ, предусмотренными приказом Министерства строительства и жилищно-коммунального хозяйства РФ от 04.08.2020 № 421/пр. Стоимость принята по наиболее экономичному варианту (КП ООО "Хавле Индустриверке" К25-003061 от 08.04.2025)		
ИТОГО						343,84						315,39	-28,46			
Для дальнейшего расчета принято значение							315,39									

Таким образом, экономически обоснованный размер финансовых средств, учитываемых внесения изменений в распоряжение комитета по тарифам и ценовой политике Ленинградской от 06.06.2025 № 149-р «Об установлении платы за подключение (технологическое присоединение) к централизованной системе холодного водоснабжения государственного унитарного предприятия «Водоканал Ленинградской области» (ИНН 4703144282) объектов капитального строительства: «Средняя общеобразовательная школа на 600 мест по адресу: Ленинградская область, Тихвинский муниципальный район, муниципальное образование Тихвинское городское поселение, г. Тихвин, 1а микрорайон, 25 земельный участок с кадастровым номером 47:13:1202020:626», заявителем по которому выступает общество с ограниченной ответственностью «Специализированный застройщик Ленинградской области 1» в индивидуальном порядке», представлен в таблице 4.

таблица 4

№ п/п	Наименование	Единица измерения	Стоимость по расчету ЛенРТК, в соответствии с распоряжением об установлении платы за подключение от 06.06.2025 №149-р*	Стоимость с учетом внесенных изменений в распоряжение ЛенРТК от 06.06.2025 №149-р по предложению ГУП «ЛОВК»*	Стоимость по расчету с применением НДС 2025*	Внесение изменений в распоряжение ЛенРТК от 06.06.2025 №149-р по расчету ЛенРТК*	Примечание
	1	2	3	4	5	6	7
1	Монтаж технологического оборудования	тыс. руб.	1 232,09	1 232,09	-	1 232,09	перечень, объем и стоимость работ без изменений
2	Агрегат электронасосный 1Д1250-63а с электродвигателем 250 кВт 1500 об. мин	тыс. руб.	1 000,65	1 000,65	-	1 000,65	
3	Преобразователь частоты ЭИН-ПЧ057-500-400-1Р20-С+ДР	тыс. руб.	650,00	650,00	-	650,00	
4	Шкафы управления электрическими приводами задвижек ЕКФ	тыс. руб.	638,26	638,26	-	638,26	
5	Строительство двух водопроводных вводов Ду160 мм, ПЭ100, SDR 17 протяженностью 8,0 м каждый с устройством двух колодцев с запорно-регулирующей арматурой (клиновыми задвижками Ø150 HAWLE 4000E2 PN10)	тыс. руб.	-	343,84	315,39	315,39	-
6	Налог на прибыль	%	25	25	-	25	-
		тыс. руб.	1 173,67	1 288,28	-	1 278,80	-
Итого		тыс. руб.	4 694,67	5 153,13	-	5 115,18	-

\* Плата указана без учета налога на добавленную стоимость